

**T.C.
SAMSUN VALİLİĞİ
Tarım İl Müdürlüğü**



2005 YILI ÇALIŞMA RAPORU

Şubat 2006

Hazırlayan
Nihal CANITEZ

Kapak Tasarım
Dr. Ali KORKMAZ

Baskı
Yaşar BUDAK/Recep YAPINCAK
Şerife GÜL GÖZÜGÜL
Çiftçi Eğitimi ve Yayım Şube Müdürlüğü

Samsun Tarım İl Müdürlüğü
Çiftçi Eğitimi ve Yayım Şubesi Yayınıdır

1. GENEL DURUM

1.1. Tarihçe

Samsun'da ilk yerleşim tarih öncesi dönemlere kadar uzanmaktadır. Araştırmalar sonucunda Samsun yöresinde ilk yerleşimin Tekkeköy'ün 14 km doğusunda yer aldığı bilinmektedir.

İskitler Karadeniz kıyılarında ticareti geliştirmek amacıyla ilk kolonilerini kurmuşlardır (İ.Ö. 670). Birer İyonya kolonisi olan bu yerlerde ticaret arttıkça zenginlik meydana gelmiştir. Roma İmparatoru I. Konstantinus'un fermanı ile Hıristiyanlığın Roma Devletinin resmi dini haline gelmesi Samsun'u etkileyen önemli bir olay olmuştur. Bizans döneminde (İ.S. 395) Samsun, merkezi Niksar'da olan Polemoniacus vilayetinde kalıyordu. 892 yılında Abbasilerce ele geçirilen Samsun ili, fazla kalmadan tekrar Bizanslılar'a geçmiştir. 1071 Malazgirt zaferi ile Anadolu kapılarının Türklere açılmasından sonra, Anadolu'nun fethi ile görevli Melik Danişmentgazi'nin beyliğinin denetimine girmiştir.

II. Kılıçarslan'ın 1185'te topraklarını oğullarına paylaşması döneminde Samsun Selçuklu egemenliğine girmiştir. Samsun Türk beldesi olduktan sonra Hıristiyan Amisos olarak kalan yukarı kale, 14. yy.dan itibaren Ceneviz kolonisi olarak 200 yıl kadar yaşamıştır. Samsun 1418'de Amisos'un, 1428'de ise Çarşamba'nın ele geçmesi ile Osmanlı yönetimine geçmiştir. Osmanlı Rumbeylerbeyi Karasamsun'u kuşatmış ve yıkmıştır. Osmanlı hükümdarı Mehmet Çelebi ordu ve donanması ile Samsun'a gelmiş ve Candaroğulları Hızır Bey'den kenti teslim almıştır. Osmanlı topraklarına katılan Samsun, Canik bölgesinin merkezi olmuştur.

Samsun. 19. yüzyılın ilk yarısında sürekli olarak Canik Hazinedaroğulları'nın yönetiminde kalmıştır. 1869'da çıkan bir yangında kentin tümü yanmış, ancak zengin bir ticaret merkezi olan Samsun çabuk kalkınmıştır. 1. Dünya Savaşından sonra parçalanan ve düşmanlar tarafından istila edilen vatanımızı kurtarmak için harekete geçen Mustafa Kemal Paşa, ordu müfettişi sıfatıyla Bandırma vapuruyla, Karadeniz'de üç gün yolculuk yaptıktan sonra, 19 Mayıs 1919'da Samsun'a ayak basarak Milli Mücadelenin ilk adımını atmıştır.

1.2.Coğrafi Durum

Samsun Orta Karadeniz Bölgesinin bir ili olup Türkiye'nin Çukurova'dan sonra tarımsal potansiyeli en yüksek olan Bafra ve Çarşamba ovalarını bünyesinde bulundurmaktadır. Samsun ili Kuzeyde 41°-44', güneyde 40°-05' kuzey enlemleri, doğuda 37°-05', batıda 35°-30' boylamları arasındadır. İlimizde Kızılırmak ve Yeşilirmak nehirleri

yanında Terme çayı, Kürtün çayı ve Mert ırmağı vardır. Canik , Çangal, Kocadağ, Akdağ, Kunduz, Nebiyan, Hacılar belli başlı dağlarıdır. En önemli gölleri ise Limon gölü, Ladik gölü ve Simentit gölüdür.

1.3. İklim

Samsun genellikle ılıman bir iklime sahiptir. Ancak sahil şeridi ve iç kesimlerde iklim iki ayrı özellik gösterir. Sahil şeridinde yazlar sıcak kışlar ılık ve yağışlı geçer. İç kesimlerde kışlar soğuk, yağmur ve kar yağışlı, yazlar ise serin geçer.

Samsun İlinin Meteorolojik Değerleri

| | |
|---------------------------------|-------|
| Ortalama Sıcaklık (°C) | 14.2 |
| En Yüksek Sıcaklık (°C) | 37.4 |
| En Düşük Sıcaklık (°C) | -13.1 |
| Ortalama Nisbi Nem (%) | 74 |
| Ortalama Açık Günler Sayısı | 53 |
| Ortalama Yağış Miktarı (kg/yıl) | 670 |
| Ortalama Rüzgar Hızı (m/s) | 2.4 |
| Donlu Gün Sayısı | 19 |
| Bulutlu Gün Sayısı | 211 |
| Kapalı Gün Sayısı | 101 |

1.4. Nüfus

2000 yılı nüfus sayımına göre ilin toplam nüfusu 1.203.681 olup, bunun 633.118'i şehirde, 570.563'ü köylerde yaşamaktadır. Bu nüfusun %52,6 sının şehirde, %47,4'ünün köylerde yaşadığının göstergesidir. İlin nüfus yoğunluğu 125 kişi/km²'dir.

1.5. Yerleşim

İlin toplam alanı 9579 km² olup bucak, köy ve belediye sayısına göre yerleşim durumu çizelgede verilmektedir.

| İlçeler | Bucak | Köy | Belediye |
|---------|-------|-----|----------|
| Merkez | 3 | 77 | 11 |
| Alaçam | - | 53 | 1 |
| Asarcık | - | 29 | 1 |
| Ayvacık | - | 33 | 1 |

| | | | |
|-------------------|---|-----|----|
| Bafra | - | 115 | 5 |
| Çarşamba | - | 119 | 5 |
| Havza | - | 80 | 3 |
| Kavak | - | 85 | 1 |
| Ladik | - | 56 | 1 |
| 19 Mayıs | - | 23 | 3 |
| Salıpazarı | - | 32 | 1 |
| Tekkeköy | - | 32 | 4 |
| Terme | - | 58 | 10 |
| Vezirköprü | - | 137 | 3 |
| Yakakent | - | 12 | 1 |
| Toplam | 3 | 941 | 51 |

1.6. Ekonomik Yapı

İlimizin ekonomik yapısı tarıma dayanmaktadır. Halkın %70'i tarım, %20'si ticaret ve, %10'u sanayide çalışmaktadır. Çiftçinin tarımsal gelir durumunun dağılımı çizelgede verilmektedir.

| Gelir Çeşidi | Tarımsal Gelirdeki Payı (%) |
|---------------------|------------------------------------|
| Tarla Ürünleri | 20.88 |
| Sebze Ürünleri | 44.80 |
| Meyve Ürünleri | 13.33 |
| Su Ürünleri | 0.51 |
| Hayvansal Ürünler | 20.48 |

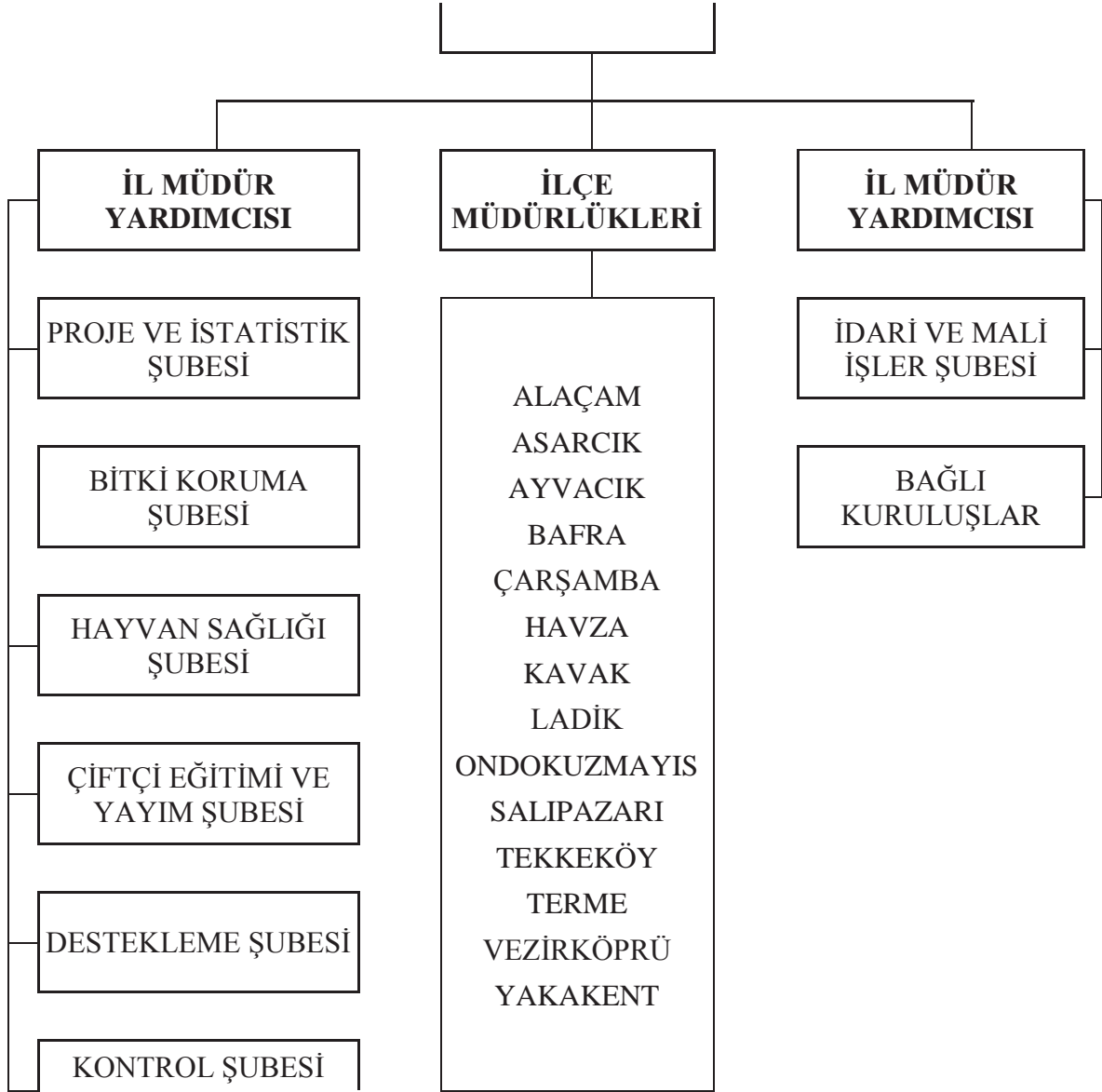
2. İDARİ YAPI

2.1. Kuruluş

İl Müdürlüğümüz 17 Ocak 1985 tarih ve 18638 sayılı Resmi Gazetede yayınlanarak yürürlüğe giren "Tarım ve Köyişleri Bakanlığı Taşra Teşkilatının Kuruluşu, Görevleri, Çalışma Usul ve Esasları Hakkında Yönetmelik" çerçevesinde çalışmaktadır.

TARIM VE KÖYİŞLERİ
BAKANLIĞI
SAMSUN İL MÜDÜRLÜĞÜ

İL MÜDÜRÜ



2.2. İl Müdürlüğünün Görevleri

a) İlin tarımsal envanterini çıkarmak ve ilin tarımsal üretim potansiyelini mevcut teknolojiye göre belirlemek,

b) Her türlü il yayım programlarını hazırlamak faydalı bilgiler broşür, el kitabı, gösteri vb yollarla kendi elemanlarına ve çiftçilere ulaştırmak,

c) Çözüm getirilmesi istenen çiftçi problemlerini araştırma merkezleri ve Bakanlık Araştırma Planlama ve Koordinasyon Kurulu Başkanlığına intikal ettirmek,

d) Araştırma kuruluşları ile doğrudan merkeze bağlı olan benzeri kuruluşlarla ve merkezlerce işbirliği halinde uygulamaya yönelik deneme ve demonstrasyonlar programlamak ve yürütmek,

e) Köy Hizmetleri ve Devlet Su İşleri Genel Müdürlükleri ile halk tarafından sulamaya açılan alanlarda tarım tekniklerini çiftçilere öğretmek ve yaymak,

f) İlin tarımsal girdi ihtiyaçlarını köy grup teknisyenleri ve ilçelerden gelen bilgiler ışığında tespit etmek, bunların tedarik ve dağıtımını için Ziraat Bankası, tarımsal kooperatifler, döner sermaye, bütçe imkanları ve varsa fon gibi kaynaklardan yararlanmak üzere tedbirler almak,

g) Tarım ürünlerinin değerlendirilmesine, pazarlanmasına ve bunun için gerekli tesislerin kurdurulmasına yardımcı çalışmalar yapmak, bu konuda üretici ve müteşebbisleri yönlendirmek,

h) İlin tarım ürünleri ekiliş, verim ve üretimlerini tahmin çalışmaları yapmak, ilgili her türlü istatistik bilgilerinin zamanında toplanmasını sağlamak,

1) İldeki hayvanların salgın ve paraziter hastalıklardan korunmasını sağlamak, bulaşıcı hastalıkların yurt çapında yayılmasını önlemek amacıyla il çapında plan, program ve projeler hazırlamak, uygulamak, denetlemek,

j) İl dahilinde çözümlenemeyen hastalık, teşhis ve tedavi problemlerini ilgili araştırmalara ve Bakanlığa intikal ettirmek,

k) Suni tohumlama hizmetlerini yürütmek ve soy kütüğü sisteminin yurt çapında yaygınlaştırılması için çalışmalar yapmak,

l) Bakanlığa bağlı hayvan sağlığı ile ilgili hastane, klinik v.b. merkezleri yönetmek; özel sektörde kurulacak bu çeşit tesislere Bakanlıkça belirlenecek esaslara göre izin vermek ve denetlemek,

m) Özel sektörde kurulacak suni tohumlama istasyonları ve damızlık yetiştirme işletmelerine Bakanlıkça belirlenecek esaslara göre izin vermek ve denetlemek,

n) İl dahilinde uygulanan entegre ve münferit tarım ve kırsal kalkınma projelerinin gerektirdiği hizmetleri yapmak, yeni yapılacak projelerin gerektirdiği etüt ve envanter çalışmalarını yürütmek,

o) Projeye dayalı olarak kurulacak işletmelere ait kredi taleplerini inceleyerek uygun olanların gerekli proje ve çiftlik geliştirme projelerini hazırlamak,

p) İl dahilindeki bitki ve hayvan sağlığı ile ilgili karantina hizmetlerini yürütmek, resmi ve özel mezbaha ve kombinaları sağlık yönünden denetlemek, ildeki damızlık boğa, teke ve aygırların sağlık kontrollerini yapmak, uygun olmayanları denetlemek,

r) İl dahilinde bitkilere zarar veren hastalık, zararlı ve yabancı otların tespitini yapmak ve koruma programlarını hazırlamak, onaylanmış programların uygulanmasını sağlamak,

s) İl dahilinde faaliyette bulunan ilaç bayileri ile ilaçlama yapan özel ve tüzel kişilerin kontrolünü yapmak, gıda ve yem stokları, gıda ve

yem konularını ilgilendiren etüt ve envanterleri hazırlamak, ruhsatlı yem fabrikalarını asgari teknik ve sağlık, şartları bakımından denetlemek, gıda ve yem sanayileri ürünlerinin belirlenmiş esaslara uygunluğunu denetlemek,

t) Su ürünleriyle ilgili araştırmalar yapmak ve her türlü teşvik ve koruma tedbirlerinin alınmasını, üretim alanlarının kiralanmasını ve işletilmesini ve verimlerinin artırılmasını sağlamak, su kaynaklarının kirlenmesini önleyecek ve su ürünlerini zarardan koruyacak tedbirleri almak ve aldirmek,

u) Tarım arazisinde ekili, dikili ve mera gibi bitki alanlarının ve bunların ürünlerinin taşınır ve taşınmaz çiftçi mallarının korunmasını ve tabii afetlerden zarar gören çiftçilere özel kanunlara göre yardım yapılmasını sağlamak için ilgili kuruluşlarla işbirliği yapmak ve çalışmalara yardımcı olmak,

v) Projeler çerçevesinde köylerde istihdam imkanlarını artırmak amacıyla el sanatlarının geliştirilmesini, yayılmasını ve tanıtılmasını sağlayıcı ve mamullerin pazarlanmasını kolaylaştırıcı tedbirler almak,

y) Çiftçilerin teşkilatlanmasını ve kooperatifçiliği teşvik etmek, bu amaçla etüt ve projeler hazırlamak, kooperatiflerin kurulması için teknik ve yetkisi dahilinde mali yardımda bulunmak ve denetlemek,

z) Örnek çiftçi yetiştirmek amacıyla çiftçi çocukları ve gençler için eğitim programları ve projeler uygulamak,

x) Özel kanunlarla verilen görevlerle Bakanlık ve Vali tarafından verilecek benzeri görevleri yapmak,

2.3. Personel Durumu

| | Toplam | İmi | Proje te İst. | Bitki Koruma | Hayvan Sağlığı | Çey | Destekleme | Kontrol | Alaşım | Asarcık | Ayvack | Bafra | Çarşamba | Havza | Kavak | Ladik | 19.may | Salpazarı | Tekkeköy | Terme | Vezirköprü | Yakakent |
|----------------|--------|-----|---------------|--------------|----------------|-----|------------|---------|--------|---------|--------|-------|----------|-------|-------|-------|--------|-----------|----------|-------|------------|----------|
| Yönetici | 24 | 4 | 1 | 1 | 1 | 1 | 1 | 1 | 1 | 1 | 1 | 1 | 1 | 1 | 1 | 1 | 1 | 1 | 1 | 1 | 1 | 1 |
| Ziraat Müh. | 118 | 1 | 22 | 14 | | 14 | 8 | 10 | 2 | 1 | 1 | 15 | 8 | 1 | 2 | | 4 | 2 | 5 | 4 | 1 | 3 |
| Su Ür.Müh. | 3 | | 2 | | | | | 1 | | | | | | | | | | | | | | |
| Gıda Müh. | 7 | | | | | | | 5 | | | | | 1 | | | | | | | | | 1 |
| Çevre Müh. | 1 | | | | | | | 1 | | | | | | | | | | | | | | |
| Kimya Müh. | 4 | | | 1 | | | 1 | 2 | | | | | | | | | | | | | | |
| Orman Müh. | 2 | | | | | | 2 | | | | | | | | | | | | | | | |
| Elektrik Müh. | 1 | | | | | | | 1 | | | | | | | | | | | | | | |
| Veteriner | 25 | | 1 | | 7 | | | 2 | 1 | 1 | 2 | 1 | 2 | 1 | 1 | 1 | | 1 | 1 | 1 | 1 | 2 |
| Vet.Sağ.Teknr | 4 | | | | | | | | | | | | | | | 1 | | | | | 1 | 2 |
| Vet.Sağ.Tekns | 72 | | 3 | | 15 | | | 2 | 1 | 1 | 2 | 7 | 9 | 5 | 4 | 5 | 5 | 1 | 5 | 6 | | 1 |
| Tekniker | 13 | 1 | | | | 3 | | 2 | 1 | | 1 | 3 | | | | | | | 1 | | | 1 |
| Zir.Teknisyeni | 95 | | 5 | 5 | | 7 | 7 | 4 | 3 | | 2 | 17 | 6 | 7 | 3 | 3 | 4 | 2 | 4 | 7 | 7 | 2 |
| Doktor | 1 | 1 | | | | | | | | | | | | | | | | | | | | |
| Biyolog | 1 | | | | | | | 1 | | | | | | | | | | | | | | |

| | | | | | | | | | | | | | | | | | | | | | | | |
|----------------|------------|------------|-----------|-----------|-----------|-----------|-----------|-----------|-----------|----------|-----------|-----------|-----------|-----------|-----------|-----------|-----------|----------|-----------|-----------|-----------|-----------|--|
| Ev Eko.Tek. | 23 | 1 | 2 | 1 | | 7 | | | | | | | 2 | | 2 | 1 | | | 1 | 1 | 2 | 3 | |
| Ekonomist | 1 | | | | | | 1 | | | | | | | | | | | | | | | | |
| Siv.Sav.Uzm. | | | | | | | | | | | | | | | | | | | | | | | |
| Şef | 1 | 1 | | | | | | | | | | | | | | | | | | | | | |
| Daktilograf | 1 | | | | | | | | | | | 1 | | | | | | | | | | | |
| Ambar Mem. | 4 | 2 | | | | | | 1 | | | | | | | 1 | | | | | | | | |
| Ayn.Saym. | | | | | | | | | | | | | | | | | | | | | | | |
| Memur | 18 | 10 | 2 | 1 | | 1 | | 1 | | | | | | 2 | | | | | | | | 1 | |
| Tek.Yard. | 2 | 2 | | | | | | | | | | | | | | | | | | | | | |
| Şoför | 3 | 1 | | | | | | 1 | | | | | | | | | | | | | 1 | | |
| Hizmetli | 7 | 1 | | | | 1 | | 2 | | 1 | 1 | | | | | | | | | | | 1 | |
| İşçi | 120 | 70 | | | | | | 3 | | 1 | 8 | 6 | 4 | 2 | 4 | 4 | | | 4 | 4 | 7 | 3 | |
| Bekçi | 1 | | | | | | | | | | | | | | | | | | 1 | | | | |
| Ahçı | 1 | 1 | | | | | | | | | | | | | | | | | | | | | |
| Teknisyen | 17 | 7 | 1 | | 1 | | 2 | 3 | | 2 | | | | | | | 1 | | | | | | |
| Koruma Görev. | 13 | 13 | | | | | | | | | | | | | | | | | | | | | |
| Araştırmacı | 2 | 1 | | | | | 1 | | | | | | | | | | | | | | | | |
| Kaloriferci | 1 | | | | | | | | | | | 1 | | | | | | | | | | | |
| Çevre Sağ.Tek. | 5 | 1 | | | | | | 4 | | | | | | | | | | | | | | | |
| Toplam | 591 | 118 | 39 | 23 | 24 | 34 | 23 | 39 | 17 | 6 | 11 | 54 | 36 | 21 | 16 | 16 | 19 | 7 | 23 | 26 | 25 | 14 | |

2.4. Bina Durumu

İl genelinde toplam 16 hizmet binası, 57 lojman, 1 sosyal tesis, 2 üretim tesisi mevcuttur. İlçelerimizden Ayvacık, 19 Mayıs, Salıpazarı ve Tekkeköy dışında diğerleri kendi binalarında hizmet vermektedir. Salıpazarı İlçe Müdürlüğü binası proje aşamasındadır.

2.5. Araç Durumu

| İlçeler | Binek Oto | Pick-up | Jeep | Kamyon | Kamyonet | Traktör | Toplam |
|---------------|-----------|----------|----------|----------|----------|----------|-----------|
| Merkez | 4 | 2 | 1 | 1 | 2 | 1 | 11 |
| Alaçam | 2 | 1 | | | | | 3 |
| Asarcık | 1 | | | | | | 1 |
| Ayvacık | 1 | 1 | | | | | 2 |
| Bafra | 4 | | | | 1 | 1 | 6 |
| Çarşamba | 4 | 1 | | | | 1 | 6 |
| Havza | 3 | | | | | | 3 |
| Kavak | 2 | | | | | | 2 |
| Ladik | 3 | | | | | | 3 |
| 19 Mayıs | 3 | 1 | | | | | 4 |
| Salıpazarı | 2 | | | | | | 2 |
| Tekkeköy | 2 | 1 | | | 1 | | 4 |
| Terme | 2 | | | | | | 2 |
| Vezirköprü | 4 | 1 | | | | | 5 |
| Yakakent | 1 | | | | | | 1 |
| Toplam | 38 | 8 | 1 | 1 | 4 | 3 | 55 |

3 TARIMSAL YAPI

3.1. Arazi Varlığı

Samsun ilinin yüzölçümü toplam 957.900 ha olup dağılımı;

| Toprak Varlığı ve Dağılımı | Alan (ha) | Payı (%) |
|----------------------------|----------------|---------------|
| İşlenebilir Arazi | 451.176 | 47.10 |
| Çayır-Mer'a Arazisi | 44.826 | 4.67 |
| Orman ve Fundalık Arazi | 358.107 | 37.38 |
| Tarım Dışı Arazi | 103.791 | 10.85 |
| Toplam | 957.900 | 100.00 |

3.2. Sulama

Sulanabilen tarım alanları toplam tarım alanlarının %24.3'ünü teşkil etmekte olup bu alan 110.751 ha'dır. Sulanamayan tarım alanları toplam tarım alanlarının %75.7'sini oluşturmakta olup bu alan yaklaşık 344.573 ha'dır. Sulamaya açılması planlanan arazi miktarı 143.048 ha'dır.

3.3. Tarım Alet Makine Varlığı

| Cinsi | Sayısı |
|--------------------------------------|--------|
| Karasaban | 2190 |
| Hayvan pulluğu | 17571 |
| Traktör pulluğu | 31082 |
| Kültivatör | 4439 |
| Toprak burgusu | 129 |
| Dişli tırmık+diskli tırmık | 28247 |
| Toprak frezesi | 2022 |
| Merdane(yuvar) | 551 |
| Hayv. trak.çekilen ara çapa makinesi | 2808 |
| Trak.çekilen hububat ekim makinesi | 776 |
| Kombine hububat ekim makinesi | 695 |
| Fide dikim makinesi | 1757 |
| Kimyevi gübresi dağıtma makinesi | 3241 |
| Orak makinesi | 3121 |
| Ot tırmığı | 351 |
| Bıçer bağlar makinesi | 602 |
| Balya makinesi | 447 |
| Sap döver harman makinesi | 6074 |
| Döven | 682 |
| Çayır biçme makinesi | 418 |
| Motorlu tırpan | 968 |

| Cinsi | Sayısı |
|----------------------------|--------|
| Mısır sıلاج makinesi | 503 |
| Fındıkharmak makinesi | 1271 |
| Mısır daneleme makinesi | 1583 |
| Sırt pülverizatörü | 17493 |
| Tozlayıcı | 1260 |
| Atomizör | 2503 |
| Santrifüj pompa | 2434 |
| Elektropomp | 5972 |
| Derin kuyu pompası | 2723 |
| Yağmurlama tesisi | 4077 |
| Damla sulama tesisi | 238 |
| Krema makinesi | 1092 |
| Yayık | 26498 |
| Seyyar süt makinesi | 313 |
| Tarım arabası (römork) | 31130 |
| Su tankeri | 14655 |
| Motopomp (termik) | 4675 |
| Traktör (2akslı tek akslı) | 33979 |

3.4. İldeki Tarımsal Sanayi

İlimizdeki Fabrikalar ve İmalathaneler:

| Gıda Sektörünün Adı | İşletme Sayısı |
|---------------------------|----------------|
| Et ve Et Mamülleri | 10 |
| Süt ve mamülleri | 20 |
| Meyve-Sebze İşleme | 2 |
| Yaş Mey.veSeb.Pest) | 0 |
| Ekmek | 375 |
| Un Fabrikası | 58 |
| Un ve Unlu Mamüller | 235 |
| Bitkisel Yağ ve Margarin | 3 |
| Şeker ve Şekerli Mamuller | 20 |
| Dondurma külahı | 5 |
| Alkolsuz İçecekler | 8 |
| Su Ürünleri | 5 |
| Çay paketleme | 8 |
| Yemek Fabrikaları | 5 |
| Baharat | 5 |
| Bakliyat | 3 |
| Gıda Ambalaj | 10 |
| Tuz İşleme | 2 |
| Yumurta | 4 |

| | |
|---------------------|-----|
| Fındık | 15 |
| Pirinç | 15 |
| Gıda Katkı Maddesi | 1 |
| Kuruyemiş İşletmesi | 5 |
| Toplam | 814 |

Mezbaha Kombine ve Kesimhaneler :

| SN | Tesis Adı | Kapasite (B.Baş/gün-K.Baş/gün) |
|--------|---------------------------------|--------------------------------|
| 1 | Ağcagüney Belediye Mezbahası | 3-1 |
| 2 | Alaçam Belediye Mezbahası | 5-13 |
| 3 | Altinkum Belediye Mezbahası | 4-8 |
| 4 | Asarcık Belediye Mezbahası | 2-5 |
| 5 | Ayvacık Belediye Mezbahası | 6-5 |
| 6 | Bafra Belediye Mezbahası | 4-10 |
| 7 | Çarşamba Belediye Mezbahası | 4-10 |
| 8 | Dereköy Belediye Mezbahası | 3-10 |
| 9 | Florya Mezbahası | 4-10 |
| SN | Tesis Adı | Kapasite (B.Baş/gün-K.Baş/gün) |
| 10 | Kavak Belediye Mezbahası | 4-12 |
| 11 | Kutlukent Belediye Mezbahası | 8-10 |
| 12 | Ladik Belediye Mezbahası | 4-8 |
| 13 | Ondokuzmayıs Belediye Mezbahası | 4-8 |
| 14 | Salıpazarı Belediye Mezbahası | 3-8 |
| 15 | Sames A.Ş.Mezbahası | 70-80 |
| 16 | Taflan Belediye Mezbahası | 4-8 |
| 17 | Tekkeköy Belediye Mezbahası | 2-2 |
| 18 | Terme Belediyesi Mezbahası | 6-2 |
| 19 | Vezirköprü Belediye Mezbahası | 5-12 |
| 20 | Yakakent Belediye Mezbahası | 4-12 |
| TOPLAM | | 152 - 237 |

Su Ürünleri Tesisleri:

| Tesis Türü | Adet | Denetim | | Alınan Numune | Analiz Sonucu | | Savcılık ve idari para cezası |
|------------|------|---------|---------|---------------|---------------|-------|-------------------------------|
| | | Hedef | Denetim | | Müspet | Menfi | |

| | | | | | | | |
|--------------------------------------|---|----|----|----|----|----|----|
| Su Ürünleri İşleme ve Değerl. Tesisi | 3 | 36 | 36 | 12 | 12 | -- | -- |
| Su Ürünleri Yetişt. Tesisi | 4 | 8 | 9 | -- | -- | -- | -- |

3.5. Bitkisel Üretim

Sebze Üretimi

| Ürünün Adı | Ekilen Alan (ha) | Üretim (ton) | Verim(kg/ha) |
|-------------------|------------------|------------------|--------------|
| Lahana (Beyaz) | 2.732 | 69.948 | 25.500 |
| Lahana (Kırmızı) | 1.913 | 47.751 | 20.600 |
| Lahana (K.Yaprak) | 2.170 | 41.393 | 14.000 |
| Marul (Göbekli) | 93 | 918 | 9.200 |
| Marul (Kıvırcık) | 1.068 | 10.670 | 8.750 |
| Ispanak | 1.481 | 17.078 | 9.550 |
| Pırasa | 767 | 20.327 | 21.600 |
| Tere | 5 | 50 | 10.000 |
| Maydanoz | 46 | 390 | 5.800 |
| T.Fasulye | 6.642 | 102.312 | 9.550 |
| Bakla | 13 | 124 | 10.000 |
| T.Bezelye | 234 | 2.401 | 9.000 |
| B.Fasulye | 862 | 9.458 | 10.400 |
| Bamya | 57 | 482 | 8.000 |
| Balkabağı | 950 | 6.709 | 18.350 |
| Kavun | 1.004 | 33.975 | 25.000 |
| Karpuz | 2.546 | 110.510 | 39.500 |
| Sakızkabağı | 129 | 2.424 | 14.850 |
| Hıyar | 2.454 | 79.513 | 17.700 |
| Patlıcan | 2.278 | 64.710 | 20.900 |
| Domates | 5.647 | 295.237 | 27.400 |
| Biber(Dolmalık) | 2.045 | 54.650 | 14.500 |
| Biber(Sivri) | 3.156 | 92.550 | 15.250 |
| Biber(Salçalık) | 1.586 | 28.333 | 14.000 |
| T.Sarımsak | 17 | 251 | 13.000 |
| T.Soğan | 203 | 2.176 | 10.200 |
| Havuç | 27 | 770 | 20.000 |
| Turp(Bayır) | 75 | 2.046 | 10.000 |
| Turp(Kırmızı) | 44 | 1.137 | 15.000 |
| Karnabahar | 250 | 5.000 | 20.000 |
| TOPLAM | 40.494 | 1.103.293 | |

Meyve Üretimi

| ÜRÜNLER | | İl Toplamı | | |
|------------------|-------------------------|-------------------|------------------|----------------|
| | | Ağaç sayısı | | Üretim (ton) |
| | | Meyve Veren | Meyve Vermeyen | |
| YUMUŞAK ÇEKİRDEK | Armut | 199.530 | 34.698 | 8.666 |
| | Ayva | 53.525 | 9.433 | 1.863 |
| | Kivi | 10.050 | 18.201 | 322 |
| | Elma | 341.710 | 81.510 | 13.421 |
| | Muşmula | 22.550 | 3.453 | 519 |
| | Trabzon Hurması | 10.205 | 7.700 | 587 |
| TAŞ ÇEKİRDEKLİ | Erik | 137.000 | 26.490 | 3.153 |
| | Kayısı | 260 | 75 | 6 |
| | Kiraz | 97.200 | 18.790 | 3.433 |
| | Kızılcık | 99.700 | 4.215 | 1.476 |
| | Şeftali | 569.850 | 118.887 | 22.501 |
| | Vişne | 33.514 | 19.204 | 1.018 |
| SERT KABUKLU | Ceviz | 105.000 | 108.231 | 3.334 |
| | Badem | 690 | - | 20 |
| | Fındık | 39.544.375 | 6.150.510 | 73.463 |
| | Kestane | 26.750 | 5.340 | 746 |
| ÜZÜMSÜ MEYVELER | Dut | 46.790 | 11.140 | 1.563 |
| | İncir | 60.855 | 11.680 | 2.453 |
| | Nar | 9.377 | 2.065 | 219 |
| | Üzüm | 43.975 | 1.275 | 1.396 |
| | Ahududu+ Böğürtlen (ha) | 4 | - | 12 |
| | Çilek (ha) | 145 | - | 1.098 |
| TOPLAM | | 41.412.906 | 6.632.897 | 141.269 |

Tarla Bitkileri

| | Ürünler | Değerler | |
|-----------------------------|-------------------|----------------|------------------|
| | | Ekiliş (ha) | Üretim (ton) |
| TAHILLAR | Buğday | 147.360 | 448.868 |
| | Arpa | 14.423 | 38.983 |
| | Çavdar | 1.905 | 4.528 |
| | Yulaf (dane) | 200 | 300 |
| | Kaplıca | 1.110 | 1.412 |
| | Mısır (dane) | 39.812 | 148.600 |
| | Çeltik | 10.923 | 67.668 |
| BAKLAGİLLER | Bakla (kuru) | 11 | 9 |
| | Bezelye (kuru) | 10 | 80 |
| | Nohut | 1.310 | 1.539 |
| | Fasulye (kuru) | 17.025 | 9.930 |
| | Mercimek (yeşil) | 3 | 3 |
| | Fiğ (dane) | 2.023 | 3.500 |
| ENDÜSTRİYEL BİTKİLER | Tütün | 14.440 | 13.631 |
| | Şeker pancarı | 11.553 | 497.595 |
| | Kenevir (lif) | 43 | 47 |
| YAĞLI TOHUMLAR | Ayçiçeği (yağlık) | 7.540 | 19.225 |
| | Kenevir (tohum) | 9 | 9 |
| | Soya | 2.217 | 7.332 |
| | Kanola | 120 | 36 |
| YUMRU BİTKİLERİ | Soğan (kuru) | 316 | 4.070 |
| | Sarımsak (kuru) | 119 | 831 |
| | Patates | 2.525 | 55.533 |
| | H. pancarı | 3 | 150 |
| YEM BİTKİLERİ | Yonca | 944 | 13.184 |
| | Korunga | 851 | 4.058 |
| | Yulaf (ot) | 5.884 | 13.464 |
| | Mısır (hasıl) | 1.035 | 19.890 |
| | Mısır (slaj) | 9.268 | 250.575 |
| | Tritikale (ot) | 1.884 | 7.476 |
| | Fiğ (ot) | 15.116 | 58.639 |
| | Üçgül (ot) | - | - |
| Toplam | | 309.863 | 1.691.132 |

3.6. Hayvansal Üretim

Toplam büyükbaş hayvan sayısı 298.904 baş olup, bunun 32.797 adeti kültür ırkı sığır, 140.677 adeti melez ırkı sığır, 111.963 adeti yerli ırkı sığır oluşturmaktadır. Ayrıca 13.467 adet Manda mevcuttur. Büyükbaş hayvan yetiştiriciliği yapılan çiftçi aile sayısı 62.129 tür. Toplam Küçükbaş hayvan sayısı 198.389 adet olup 187.671 adeti koyun, 10.718 adeti kıl keçisidir. Kümes hayvanı sayısı 1.964.655; kovan sayısı 78.133 dür. Kümes hayvancılığı genelde aile işletmesi şeklinde yürütülmektedir. Kafeste yumurta tavukçuluğu ve Broiler et tavukçuluğu yapılmaktadır. Tavuk işletmelerinin %44'i et tavukçuluğu, %56'u yumurta tavukçuluğudur.

4.746,7 ton et, 56.243 adet deri, 291.878 ton süt üretilmektedir. Üretilen süttten 417 ton beyaz peynir, 870 ton kaşar peyniri ve 899 ton tereyağ üretilmektedir. 78.133 bal arısı kovanından 1.275. ton bal, 158 ton balmumu; ayrıca ilimizde 187.290.200 adet yumurta üretilmektedir.

İlimizde sofralık alabalık yetiştiriciliği yapan 9 işletme vardır. İşletmelerden 5'i baraj gölünde kafeslerde üretim yapmaktadır. 4 adet işletme karada havuzlarda üretim yapmaktadır. 9 adet işletmenin kapasitesi 790.5 ton/yıl'dır. Gerçekleşen ürün 370 ton/yıl'dır. Bir adet kuluçka işletmesi yavru amaçlı kurulmuş ancak suyun ısı ve kalitesi ile ilgili sıkıntılar yaşandığı için yavru büyütme amaçlı kullanılmaktadır. Deniz suyunu pompalayarak karada üretim yapan 1 işletme vardır. Bu işletme üretimine ara vermiştir.

3.7. Organik Tarım

| Ürünler | İlçe Sayısı | İşletme Sayısı | Ürt. Alanı(da) |
|---------------|-------------|----------------|----------------|
| Fındık | 2 | 41 | 6791 |
| Şeftali | 2 | 2 | 6 |
| Erik | 2 | 4 | 7.5 |
| Nektarin | 1 | 1 | 2 |
| Elma | 2 | 5 | 5 |
| Kiraz | 1 | 1 | 2 |
| Armut | 1 | 4 | 7.5 |
| Kivi | 1 | 1 | 2 |
| Böğürtlen | 1 | 1 | 16 |
| Ceviz | 1 | 5 | 7.5 |
| Çeltik | 1 | 1 | 97 |
| Toplam | 15 | 66 | 6936.5 |

EKOLOJİK TARIMIN YAYGINLAŞTIRILMASI PROJESİ

Ülke genelinde içme ve kullanma suyuna tahsis edilen havzalarda Organik tarım yapılabilmesi için Enerji ve Tabii Kaynaklar Bakanlığı Devlet Su İşleri Genel Müdürlüğü ve Tarım Ve Köyişleri Bakanlığı Tarımsal Üretim ve Geliştirme Genel Müdürlüğü arasında 30.12.2003 tarihinde protokol imzalanmıştır. İçme suyu amaçlı kullanılan Çakmak barajı

16.08.2004 tarihinde bu projeye dahil edilmiştir.Tarım İl Müdürlüğü elemanlarının yaptığı çalışmalarla baraj havzasında bulunan köylerdeki bitki deseni,soysal ekonomik yapı ve baraj haritası ile ilgili bilgiler tamamlanmıştır.Yapılan çalışmalar ;

| TARİH | YER | YAPILAN ÇALIŞMALAR |
|------------|---|--|
| 16.02.2005 | Organik fındık üreticileri birlik üyeleri | Power-pointle sunu yapıldı. Broşür dağıtıldı. Toplantı ile istenen sonuca ulaşılmıştır |
| 18.02.2005 | İbrahim UYANER | Tavuk çiftliği kurma aşamasındadır. Sertifika kuruluşuna müracaat etti. |
| 11.03.2005 | Kızıloğlak -Merkez | Müteşebbisin organik tarıma geçişinde izlenmesi gereken aşamalar anlatıldı. |
| 03.03.2005 | Ağcagüney Köyü Çiftçileri | Organik Fındık Yetiştiriciliği ve geçiş için yapılması gerekenler anlatıldı. |
| 08.04.2005 | Ağcagüney Köyü nün Kadın Çiftçileri | Organik Fındık Yetiştiriciliği ve geçiş için yapılması gerekenler anlatıldı. |
| 28.04.2005 | Bafra ilçesin'de Hasan TOKUR isimli çiftçi | 5 bin da alanda organik tarım yapacaktır.500da alanda sebze yetiştiriciliği geri kalan alandada hayvancılık düşünülmektedir. |
| 07.06.2005 | Ağcagüney Çiftçileri | Tarımsal Kalkınma Kooperatifi Üyeleri katılmıştır. |
| 07.09.2005 | Y.Avdan/Merkez | ÇKS 'de organik tarım yapanların desteklemesi konusunda bilgi verildi. Denetleme yapıldı. |
| 15.09.2005 | Dikencik Köyü/Salıpazarı | ÇKS 'de organik tarım yapanların desteklemesi konusunda bilgi verildi. Denetleme yapıldı ve böğürtlen yetiştiriciliği konusunda bilgi verildi |
| 29.09.2005 | Çamlıca Köyü/Terme Karadeniz Organik Ürün Üreticileri Derneği Üyeleri | Organik Tarımın Kontrol mekanizması hakkında ve yetiştiricilik konusunda bilgi verildi. |
| 16.11.2005 | Ağcagüney Köyü'nde Organik tarıma geçecek olan çiftçiler | Organik tarıma geçecek çiftçilere teknik gezi yaptırıldı. |
| 30.11.2005 | Ağcagüney Köyü'nde Organik tarıma geçecek olan çiftçiler | Organik tarıma geçecek çiftçilerin arazileri gezildi. Çiftçi dosyaları için bilgiler toplanmaya başlandı. |
| 12.12.2005 | Ağcagüney Köyü'nde Organik tarıma geçecek olan çiftçiler | . Sözleşmeli üretim için Ekosam Firmasıyla sözleşme yapıldı.Ekosam ürün alma garantisi ve sertifika ücretini karşılamayı taahhüt etmiştir.Bunun neticesinde 40 üretici yaklaşık 1000 da alanda organik fındık üretimine geçmiştir. |

Proje ve İstatistik Şube Müdürlüğü Çalışmaları

2005 YILI GENEL BÜTÇE YATIRIM PROGRAMI
HARCAMALARI

| Proje Adı | Harcama Tutarı (YTL) |
|--|----------------------|
| Bitki Hastalık ve Zararlıları ile Mücadele Projesi | 8.500 |
| Bitkisel Üretimi Geliştirme Projesi | 79.871 |
| Çayır Mera Yem Bitkileri Üretimini Geliştirme Prj. | 9.200 |
| Gıda Denetim Hizmetlerinin Geliştirilmesi Prj. | 6.910 |
| Hayvan Hastalık ve Zararlıları ile Mücadele Prj. | 118.141 |
| Hayvancılığı Geliştirme Projesi | 45.441 |
| Sorunlu Tarım Alanlarının Tespiti ve İyileştirilmesi Prj. | 7.750 |
| Ekolojik Tarımın Yaygınlaştırılması ve Kont. Prj. | 4.800 |
| Su Ürünleri Kirlenme ve Koruma Kontrol Hizm. Gel.Prj. | 15.000 |
| Su Ürünleri Üretimini Geliştirme Projesi | 15.950 |
| Süne ve Kıml Mücadele Projesi | 45.283 |
| Anadolu Su Havzaları Rehabilitasyon Projesi | 26.189 |
| Gıda Güvenliği ve Kontrol Sisteminin Yeniden Yapılandırılması Prj. | 5.000 |
| TOPLAM | 388.035 |

İL ÖZEL İDARE BÜTÇESİ KANALIYLA YAPILAN HARCAMALAR

| SIRA NO | ÖDEMENİN NEVİ | ÖDEME TUTARI (YTL) |
|---------|---|--------------------|
| 1 | Çeltik Tohumluğu Alımı (80 Ton) | 119.988,00 |
| 2 | Soya Tohumluğu Alımı (9 Ton) | 18.907,20 |
| 3 | Mısır Tohumluğu Alımı (Dane- 8 Ton) | 46.349,91 |
| 4 | Mısır Tohumluğu Alımı (Silajlık 12 Ton) | 25.694,40 |
| 5 | Sera Malzemesi Alımı (13 Kalem) | 24.963,63 |
| 6 | Akaryakıt Alımı (9500 Lt.) | 19.977,40 |
| 7 | Kiraz Fidanı Alımı (2200 adet) | 35.996,40 |
| 8 | Kivi Fidanı Alımı (1600 adet) | 2.080,00 |
| SIRA NO | ÖDEMENİN NEVİ | ÖDEME TUTARI (YTL) |
| 9 | Vişne Fidanı Alımı (5500 adet) | 5.775,00 |
| 10 | Yağlık Biber Fidesi Alımı (86400 adet) | 7.343,65 |
| 11 | Sebze tohumluğu alımı | 2.051,32 |
| 12 | Çilek fidesi alımı | 15.556,32 |
| 13 | Hayvan Sağlık Malz. Alımı | 19.093,94 |
| 14 | Süt Soğutma ve Taşıma Tankı Alımı | 26.450,00 |
| 15 | Sebze Fidesi Alımı | 129.736,59 |
| 16 | Özel İdare İlan Ödemesi | 1806,87 |

| | | |
|---------------|--|-------------------|
| 17 | Yedek Parça Alımı | 9.441,00 |
| 18 | Macar Fiği Alımı (27.000 Kg) | 47.764,00 |
| 19 | Mikroskop Alımı | 6.372,00 |
| 20 | Elektrik Panosu Teç ve Şofben Alımı | 1.480,90 |
| 21 | M.Fiği Tohumluğu Alımı (7.7 ton) | 13.621,61 |
| 22 | Korunga Tohumluğu Alımı (4 ton) | 7.076,16 |
| 23 | 12 adet sabit silaj makinası alımı | 28.320,00 |
| 24 | Süt Tankı Teçhizatı alımı | 3.771,28 |
| 25 | Derin Dondurucu Alımı | 2.407,20 |
| 26 | Denetim Malzemesi Alımı | 3.287,56 |
| 27 | 12 adet hareketli silaj makinası alımı | 46.020,00 |
| 28 | Soğuk Hava Deposu Malz.Alımı | 7.870,60 |
| 29 | Vişne Fidanı Alımı (3000 adet) | 6.156,00 |
| 30 | Ayva Fidanı Alımı (850 adet) | 2.295,00 |
| 31 | Av Fişegi Alımı (4000 adet) | 3.209,60 |
| 32 | Korunga Tohumluğu Alımı (5 ton) | 8.845,20 |
| 33 | Triticale Tohumluğu Alımı (3 ton) | 1.515,00 |
| 34 | Kiraz Fidanı Alımı (2060 adet) | 10.011,60 |
| 35 | Bodur Kiraz Fidanı Alımı (958 adet) | 16.285,23 |
| 36 | S.Mısır Toh.Alımı (10400 kg) | 27.500,00 |
| 37 | Galvanizli Tel Alımı (3000 kg) | 3.469,20 |
| 38 | Beton Direk Alımı (3000 adet) | 25.665,00 |
| 39 | Asma Fidanı Alımı (12000 adet) | 36.780,00 |
| 40 | Mavi Ladin Tohumu Alımı (2 kg) | 1.675,60 |
| 41 | Mavi Ladin Fidanı Alımı (12000 adet) | 22.429,44 |
| 42 | B.Elma Fidanı Alımı (22600 adet) | 69.843,63 |
| 43 | B.Armut Fidanı Alımı (2000 adet) | 10.363,00 |
| TOPLAM | | 925.246,44 |

2004 YILI DOĞRUDAN GELİR DESTEĞİ ÖDEMESİ

| | Çiftçi Sayısı | Toplam Alan | Desteklenen Alan | Destekleme Miktarı |
|---------------|---------------|-------------|------------------|--------------------|
| Merkez | 5094 | 169340,441 | 168769,089 | 2.700.305.424.000 |
| Toplam | 72755 | 2585078,307 | 2562694,053 | 41.003.104.848.000 |

2004 YILI GÜBRE- MAZOT DESTEĞİ ÖDEMESİ

| | Çiftçi Sayısı | Toplam Alan | Desteklenen Alan | Destekleme Miktarı |
|---------------|---------------|---------------|------------------|--------------------|
| Merkez | 5078 | 168.764,327 | 168.763,088 | 633.108,85 YTL. |
| Toplam | 72707 | 2.562.902,443 | 2.562.635,687 | 9.676.107,87 YTL. |

2005 YILI DOĞRUDAN GELİR DESTEĞİ ÖDEMESİ

| | Çiftçi Sayısı | Toplam Alan | Desteklenen Alan | Destekleme Miktarı |
|---------------|---------------|---------------|------------------|--------------------|
| Merkez | 4868 | 152.578,490 | 152.578,490 | - |
| Toplam | 70662 | 2.501.863,896 | 2.501.863,896 | - |

2005 YILINDA YAPILAN TARIMSAL ETÜT FALİYETLERİ

| Yapılan Etüt Sayısı | Uygun Görülenler | Uygun Görülmeyenler | İşlemleri Devam Edenler |
|---------------------|------------------|---------------------|-------------------------|
| 36 | 20 | 7 | 9 |

Fındık Yerine Alternatif Ürün Projesi İl İcmali (Fındık)

| İlçeler | Müracaat Eden Çiftçi sayısı | Hakediş Düzenlenen Alan (da) | Söküm + Girdi-Bakım-Hasat Ödemesi (USD) |
|---------------|-----------------------------|------------------------------|---|
| Merkez | 1 | 12,36 | 2.427,2 |
| Çarşamba | 83 | 1298,6 | 259.720,0 |
| Salıpazarı | 60 | 345,93 | 69.189,0 |
| Tekkeköy | 3 | 16,186 | 3.237,2 |
| 19 Mayıs | 1 | 20,0 | 4.000,0 |
| Terme | 105 | 2171,208 | 434.241,6 |
| TOPLAM | 253 | 3864,06 | 772.812,0 |

GÖL SOĞANI KONTENJANLARI

| S.No | Firma Adı | Kontenjan Miktarı(Kg) Menşei Belgesi Tanzim Edilen Miktar. |
|-----------------|---|---|
| 1 | Yasemin Tarım Ürünleri San.Tic.Ltd.Şti. | 6.859,0 |
| 2 | Bilgin Çiçekçilik | 3.299,0 |
| 3 | Marla Süs Bitkileri Tic.Ltd.şti. | 16.465,0 |
| TOPLAM : | | 26.623,0 |

SAMSUN İLİ ÇELTİK ÜRETİMİNİ GELİŞTİRME PROJESİ

| İlçeler | Ekim Alanı (da) | Üretim (ton) |
|------------|-----------------|--------------|
| ALAÇAM | 8.500,0 | 7.650,0 |
| BAFRA | 63.467,0 | 45.696,24 |
| ÇARŞAMBA | 6.742,8 | 4.720,0 |
| 19 MAYIS | 1.541,0 | 1.387,0 |
| TEKKEKÖY | 3.673,168 | 2.870,90 |
| TERME | 23.485,0 | 15.265,0 |
| SALIPAZARI | 998,5 | 474,29 |
| VEZİRKÖPRÜ | 288,0, | 172,8 |
| YAKAKENT | 255,0 | 173,0 |

| | | |
|---------------|--------------------|------------------|
| TOPLAM | 108.950,468 | 78.409,23 |
|---------------|--------------------|------------------|

MISIR ÜRETİMİNİ GELİŞTİRME PROJESİ ÇALIŞMALARI

| Sıra No | İlçeler | EKİM ALANI (da) | ÜRETİM (ton) |
|-----------------|------------|-----------------|-----------------|
| 1 | MERKEZ | 575,0 | 159,0 |
| 2 | ALAÇAM | 2.220,0 | 1.253,0 |
| 3 | AYVACIK | 555,0 | 150,0 |
| 4 | SALIPAZARI | 555,0 | 233,0 |
| 5 | ASARCIK | 560,0 | 196,0 |
| 6 | KAVAK | 555,0 | 118,0 |
| 7 | LADİK | 576,0 | 186,0 |
| 8 | 19 MAYIS | 1.110,0 | 923,5 |
| 9 | YAKAKENT | 555,0 | 244,0 |
| 10 | BAFRA | 4.440,0 | 3.474,0 |
| 11 | TERME | 555,0 | 139,0 |
| 12 | TEKKEKÖY | 2.220,0 | 1.207,0 |
| 13 | ÇARŞAMBA | 5.064,0 | 1.991,0 |
| 14 | HAVZA | 555,0 | 282,5 |
| 15 | VEZİRKÖPRÜ | 550,0 | 100,5 |
| TOPLAM : | | 20.645,0 | 10.626,0 |

KONTROLLÜ ÖRTÜALTI ÜRETİMİ

| S.no | İlçeler | İşl. Adedi | Sera (ad) | Alan (m2) |
|---------------|------------|------------|-------------|--------------------|
| 1 | ÇARŞAMBA | 610 | 849 | 1.078.319,0 |
| 2 | TERME | 89 | 150 | 960.000,0 |
| 3 | TEKKEKÖY | 4 | 10 | 4.000,0 |
| 4 | 19 MAYIS | 7 | 18 | 5.120,0 |
| 5 | HAVZA | 1 | 1 | 1.200,0 |
| 6 | VEZİRKÖPRÜ | 1 | 1 | 640,0 |
| 7 | ALAÇAM | 3 | 10 | 1.917,0 |
| 8 | BAFRA | 53 | 55 | 43.309,0 |
| TOPLAM | | 761 | 1094 | 1.869.865,0 |

RUHSATLI KENEVİR EKİLİŞLERİ

| Sıra | Ruhsatlı Kenevir Ekimi | Ekim Alanı(da) |
|------|------------------------|----------------|
|------|------------------------|----------------|

| No | Yapan İlçeler | 2005 | Tohum Amaçlı Ürt.(da) | Lif Amaçlı Ürt.(da) |
|--------|---------------|---------|-----------------------|---------------------|
| 1 | Vezirköprü | 516,955 | 86,702 | 430,253 |
| TOPLAM | | 516,955 | 86,702 | 430,253 |

SAMSUN MERKEZ İLÇE KÖYLERİ SRAP PROJELERİ

| Köyü | Proje konusu | Niteliği | Bütçesi; YTL. |
|------------------|--------------|-----------------|---------------|
| Tuzaklı | Hayvancılık | Süt Sığırcılığı | 66.500 |
| Çağlayan | Hayvancılık | Süt Sığırcılığı | 48.620 |
| Başkonak | Hayvancılık | Süt Sığırcılığı | 33.682 |
| Hacmaipli | Hayvancılık | Süt Sığırcılığı | 21.653 |
| Çanakçı, Bilmece | Hayvancılık | Koyunculuk | 25.937 |
| Üçpınar | Hayvancılık | Koyunculuk | 43,900 |
| TOPLAM | | | 246.792 |

DAMIZLIK SIĞIR YETİŞTİRİCİLERİ BİRLİĞİNİN KAYIT DURUMU

| | 2004 | 2005 | Artış (%) |
|--------------------------------------|--------|--------|-----------|
| Üye Sayısı | 163 | 330 | 102,4 |
| Soykütüğüne Kayıtlı Hayvan Sayısı | 5.451 | 7.761 | 42.4 |
| Önsoykütüğüne Kayıtlı İşletme Sayısı | 15.889 | 31.525 | 98.4 |
| Önsoykütüğüne Kayıtlı Hayvan Sayısı | 32.723 | 71.283 | 117.8 |

SAMSUN İLÇE VE KÖYLERİNDE UYGULANAN SRAP PROJELERİ

| İlçe adı | Proje Konusu | Niteliği | Tutar (YTL) |
|--------------|-----------------|----------|---------------|
| ONDOKUZMAYIS | Bitkisel Üretim | Sera | 16.000 |
| ÇARŞAMBA | Bitkisel Üretim | Sera | 9.792 |

| | | | |
|-------------------|-----------------|--------------------|------------------|
| | Hayvancılık | Süt Sığırcılığı | 104.550 |
| TERME | Hayvancılık | Süt Sığırcılığı | 49.500 |
| BAFRA | Hayvancılık | Süt Koyunculuğu | 650.096 |
| | | Süt Sığırcılığı | 205.520 |
| | Bitkisel Üretim | Yem Bitkileri | 4.433 |
| HAVZA | Bitkisel Üretim | Silaj Mak.Alımı | 16.500 |
| | | Bodur Kiraz Bah. | 19.110 |
| LADİK | Hayvancılık | Süt Sığırcılığı | 144.127 |
| TEKKEKÖY | Bitkisel Üretim | Bodur Elma Bah. | 9.817 |
| | | Bodur Kiraz Bah | 4.848 |
| | Hayvancılık | Süt Sığırcılığı | 244.866 |
| | | Süt Koyunculuğu | 25.636 |
| | | Saanen Keçisi | 19.500 |
| VEZİRKÖPRÜ | Bitkisel Üretim | Yarı Bod.Elma Bah. | 62.535 |
| TOPLAM | | | 1.586.830 |

Son Üç Yıla Ait Hayvancılık Desteklemeleri

| Destek Türü | Yetiştirici sayısı | Hayvan sayısı | Destek Miktarı, YTL. |
|---|--------------------|---------------|----------------------|
| 2003 Yılı Desteklemeleri | | | |
| Gebe düve alımlarına ilişkin desteklemeler | 56 | 208 | 39.420 |
| Sun'i Tohumlamalara İlişkin Desteklemeler | 8.341 | 9.830 | 77.600 |
| Sun'i Tohumlama Ekiplerine İlişkin Desteklemeler | | 4 Ekip | 1.700 |
| Sun'i Tohumlamadan Doğan Buzağı Desteği | 748 | 885 | 18.600 |
| Toplam | 1.635 | 10.923 | 137.320 |
| 2004 Yılı Desteklemeleri | | | |
| Gebe düve alımlarına ilişkin desteklemeler | 12 | 32 | 11.360 |
| Sun'i Tohumlamalara İlişkin Desteklemeler | 14.951 | 17.468 | 187.642 |
| Sun'i Tohumlama Ekiplerine İlişkin Desteklemeler | | 11 Ekip | 4.650 |
| Sun'i Tohumlamadan Doğan Buzağı Desteği | 2.492 | 3.211 | 105.250 |

| | | | |
|---|-----------------------|---------------|----------------|
| Toplam | 17.455 | 20.711 | 308.905 |
| 2005 Yılı Desteklemeleri | | | |
| Gebe düve alımlarına ilişkin desteklemeler | 33 | 91 | 30.750 |
| Sun'î Tohumlama Hizmetlerine İlişkin Desteklemeler | 67 Veteriner Hekim | | 611.830 |
| Süt Sağım Ünitesi | 2 | 2 | 12.436 |
| Sun'î Tohumlamadan Doğan Buzacağı Desteği | 5.080 | 5.591 | 253.480 |
| Toplam | 5.115 | 5.684 | 908.496 |

SUN'İ TOHUMLAMA ÇALIŞMALARI

| Yıllar | Miktar (adet) | | |
|--------|--------------------|-------------|--------|
| | Tarım İl Müdürlüğü | Özel Sektör | Toplam |
| 2000 | 12.132 | - | 12.132 |
| 2001 | 10.937 | 812 | 11.749 |
| 2002 | 11.837 | 632 | 12.469 |
| 2003 | 10.936 | 3.929 | 14.865 |
| 2004 | 9.361 | 11.588 | 20.949 |
| 2005* | 2.332 | 42.179 | 44.511 |

İlimizde, Irk Bazında Son 10 Yıl İçerisinde Yapılan Sığır Sun'î Tohumlama Miktarları

| Yıllar / Irklar | Holstein | Montofon | Simental | Jersey | TOPLAM |
|-----------------|----------|----------|----------|--------|--------|
| 1996 | 2.695 | 1.371 | 1.621 | 2.267 | 7.954 |
| 1997 | 2.978 | 1.473 | 1.648 | 2.293 | 8.392 |
| 1998 | 3.876 | 1.901 | 2.440 | 2.611 | 10.828 |
| 1999 | 4.163 | 2.302 | 2.642 | 2.364 | 11.471 |
| Yıllar / Irklar | Holstein | Montofon | Simental | Jersey | TOPLAM |
| 2000 | 4.056 | 2.522 | 3.200 | 2.354 | 12.132 |
| 2001 | 3.944 | 2.820 | 3.577 | 1.408 | 11.749 |
| 2002 | 4.141 | 3.120 | 3.989 | 1.219 | 12.469 |
| 2003 | 5.305 | 3.061 | 5.399 | 1.100 | 14.865 |
| 2004 | 8.576 | 3.803 | 7.247 | 1.323 | 20.949 |
| 2005 | 17.383 | 7.344 | 11.083 | 8.7011 | 44.511 |

MERA BİRİMİ FAALİYETLERİ

| Tespit (ha) | Tahdit (ha) | Tahsis (ha) | Islah (ha) |
|----------------|-------------|-------------|----------------|
| 1875,49 | | | 754,609 |

MERA ISLAH ÇALIŞMALARI

| İlçe | Köy / Belde | Alanı (da) |
|-------|-------------|--------------|
| Bafra | Koşu | 895,82 |
| Bafra | Emenli | 1114,50 |
| Terme | Taşpınar | 272,27 |
| Terme | Ortasöğütlü | 188,26 |

| | | |
|---------------|------------|----------------|
| Terme | Ahmetbey | 1377,82 |
| Tekkeköy | Aşağıçinik | 1094,00 |
| Havza | Kemaliye | 1225,60 |
| Havza | Şeyhali | 1377,82 |
| Toplam | | 7546,09 |

MERA TESPİT, TAHDİT VE TAHSİS ÇALIŞMALARI MERA YÖNETİM BİRLİKLERİ

| İlçe | Tespit Yapılan Köy Sayısı | Tahsis Yapılan Köy Sayısı | Mera Yönetim Birliği Kurulan Köy Sayısı | Alanı (da) |
|------------|---------------------------|---------------------------|---|------------|
| Kavak | 38 | | | 4964,18 |
| Ladik | 16 | | | 7594,30 |
| Vezirköprü | 48 | | | 6196,42 |

KADASTRO GEÇMEMİŞ KÖYLERDE TESPİT ÇALIŞMALARI

| İlçe | Tespit Yapılan Köy Sayısı | 5/b Çalışmaları | 14. Madde Çalışması |
|---------------|---------------------------|-----------------|---------------------|
| Merkez | 7 | 45 | 8 |
| Alaçam | | | 1 |
| Ayvacık | 5 | | |
| Bafra | 1 | 12 | 2 |
| Tekkeköy | | 38 | |
| Çarşamba | | | 4 |
| Terme | | | 3 |
| Kavak | 4 | 38 | 1 |
| Salıpazarı | 2 | | |
| Havza | | | 1 |
| Ladik | 3 | 16 | 1 |
| Vezirköprü | 5 | 48 | 3 |
| 19 Mayıs | | 26 | 2 |
| Toplam | 27 | 223 | 26 |

SU ÜRÜNLERİ FAALİYETLERİ YETİŞTİRİCİLİK ÇALIŞMALARI

| İşletme | Adedi | Ürün | Kapasite (ton/yıl) | Su Kaynağı |
|---------------|----------|-----------|--------------------|------------|
| Karada Havuz | 1 | Gökkuşuğu | 25 | Akarsu |
| Kafes | 1 | Alabalığı | 25 | Baraj Gölü |
| Toplam | 2 | | 50 | |

Kültür yolu ile üretim (2005)

| Cinsi | Üretim (ton) |
|-------|--------------|
|-------|--------------|

| | |
|---------------|----------------|
| Alabalık | 370.000 |
| Aynalı sazan | 7.500 |
| Toplam | 377.500 |

Su Ürünleri İşleme, Değerlendirme Ve Yetiştiricilik İşletmeleri

- 3 Adet İşleme ve Değerlendirme
- 5 Adet Kafes Balıkçılığı (Baraj Gölü) (Faal)
- 3 Adet Aynalı Sazan Üretim İşletmesi
- 4 Adet Küçük Alabalık işletmesi
- 12 Adet Küçük Aynalı sazan işletmesi
- 1 Adet Yavru Alabalık İşletmesi

SU ÜRÜNLERİ DESTEKLEME ÇALIŞMALARI:

| Desteklenen Miktar(Kg) | Destekleme Tutarı (YTL) |
|------------------------|-------------------------|
| 318.096 | 190.857 |
| 1.243.000 Adet Yavru | 62.150 |

AVCILIK YOLU İLE ÜRETİM

| Deniz balıkları Cinsi | Miktarı (kg) | Tatlı Su Cinsi | Balıkları Miktarı (kg) |
|-----------------------|-------------------|----------------|------------------------|
| Hamsi | 4.243.743 | Sazan | 88.183 |
| Barbunya | 151.438 | Kefal | 25.150 |
| İstavrit | 534.865 | Akbalık | 37.628 |
| Kalkan | 31.125 | Yayın | 6.900 |
| Kefal | 198.641 | Diğerleri | 7.382 |
| Mezgit | 602.857 | TOPLAM | 165.244 |
| Lüfer | 9504 | | |
| Palamut | 1.445.593 | | |
| Diğerleri | 3.197.254 | | |
| TOPLAM | 10.415.020 | | |

BALIKLANDIRMA ÇALIŞMALARI

İlimizde 2005 yılında yapılacak Balıklandırma faaliyetleri için 110.000 adet pullu sazan yavrusu tahsisi DSİ.VII.Bölge Müdürlüğü'nden temin edilemediğinden karşılanamamıştır.

YEM BİTKİLERİ DESTEKLEME ÖDEMELERİ

| | |
|-----------------------------|--------------|
| Onaylanan Proje sayısı | 9923 |
| Slaj Makinesi Sayısı (Adet) | - |
| Çayır Bıçme Makinesi (Adet) | - |
| Yonca Ekilişi (Dekar) | 414 |
| Korunga Ekilişi (Dekar) | 1.066 |
| Macar Fiğ Ekilişi (Dekar) | 611 |

| | |
|-----------------------------------|------------------|
| Fiğ Ekilişi (Dekar) | 119.437 |
| Tiritikale Ekilişi (Dekar) | 3.522 |
| Sudan Otu Ekilişi Ekilişi (Dekar) | 167 |
| Hayvan Pancarı Ekilişi (Dekar) | 12 |
| Slajlık Mısır Ekilişi (Dekar) | 58.786 |
| TOPLAM EKİLİŞ | 184.014 |
| TOPLAM DESTEKLEME (YTL.) | 6.885.345 |
| Merkez İlçedeki Üretici Sayısı | 643 |

Hayvan Sağlığı Şube Müdürlüğü Çalışmaları

Şap Aşılama Sonuçları

| Dönemi | Program | | Aşılana | | Gerçekleşme % | |
|----------|---------|--------|---------|--------|---------------|-------|
| | B.Baş | K.Baş | B.Baş | K.Baş | B.Baş | K.Baş |
| İlkbahar | 277.269 | 15.800 | 261.161 | 39.479 | 94 | 249 |
| Sonbahar | 277.269 | 5.150 | 271.294 | 7.314 | 97.8 | 142 |

Diğer Aşılama Sonuçları

| Hastalık Adı | Aşılama | | | | |
|-----------------|---------|--------|----------|-------|---------|
| | B.Baş | K.Baş | Tek. Tır | Ke-Kö | Kanatlı |
| K.K.Çiçek | - | 37.221 | - | - | - |
| S.Br (Erg) | 200 | - | - | - | - |
| S.Br (Genç) | 30 | - | - | - | - |
| Koy.Br (Erg) | - | 2.368 | - | - | - |
| Koy.Br (Gen) | - | 122 | - | - | - |
| Şarbon | 56.833 | 2.998 | - | - | - |
| Kuduz | - | - | - | 4.306 | - |
| New Castle | - | - | - | - | 12.660 |

Testler ve Ödenen Tazminat Miktarı

| | Test | Pozitif | Negatif | Ödenen |
|--|------|---------|---------|--------|
| | | | | |

| | Edilen | | | Tazminat |
|---|--------|-----|------|----------------|
| R | | | | |
| S. Tüberkülozu Karaköy Tar.İşlt. | 3842 | 201 | 3641 | --- |
| S. Tüberkülozu Ladik - Bafra | 40 | 39 | 1 | 42.157.95 YTL. |

Hastalık Mihrakları

| Hastalık Adı | Yıllar | | | | |
|--------------------------|--------|------|------|------|------|
| | 2001 | 2002 | 2003 | 2004 | 2005 |
| Şap | 18 | 2 | 7 | 9 | 12 |
| Koyun Keçi Vebası (PPR) | 3 | - | - | - | 8 |
| Mavidil | - | - | - | - | - |
| Koyun Keçi Çiçeği | - | - | 5 | 11 | 5 |
| Sığır Brusellozisi | - | 2 | 4 | 3 | 1 |
| Koyun Brusellozisi | 2 | 1 | 1 | 3 | 5 |
| Şarbon | 12 | 8 | 6 | 16 | 6 |
| Sığır Tuberkulozisi | - | 1 | 2 | 1 | 4 |
| Kuduz | 2 | 4 | - | 2 | 1 |
| Ruam | - | - | - | - | - |
| Yalancı Tavuk Vebası | - | 1 | 1 | - | 1 |
| S. Gallinarum | - | - | - | - | - |
| S. Pullorum | - | 1 | - | - | - |
| Varroa | 2 | - | 2 | 5 | 1 |
| Amerikan Yavru Çürüklüğü | - | - | - | - | - |

- 1 damızlıkçı işletme kümesine ruhsat verilmiştir.
- VETBİS programına koordinatları ile 176 kümes kayıt altına alınmıştır.
- Kanunsuz olarak hayvan sevki yapan 5 yetiştiriciye 20.013.910.000 milyar TL idari para cezası uygulanmıştır.

Diğer faaliyetler :

2005 yılı sonbahar dönemi aşulamalarının özelleştirilmesi nedeni ile 29 klinik 2 poliklinik tarafından 154.516 adet B.Baş hayvana Şap aşılması yapılmış olup toplam 103.542.00 YTL teşvik primi ödenmiştir.

Kontrol Şube Müdürlüğü Çalışmaları

1-Veteriner Halk Sağlığı Hizmetleri

a- Mezbaha Kombina ve Kesimhaneler

| Tesis Türü | Adet | Denetim | | Alınan Numune | Analiz Sonucu | | Savcılık ve idari para cezası |
|------------|------|---------|---------|------------------|---------------|-------|--|
| | | Hedef | Denetim | | Müspet | Menfi | |
| Kırmızı Et | 16 | 32 | 25 | -- | -- | -- | -- |
| Beyaz Et | 2 | 4 | 6 | -- | -- | -- | -- |
| Soğuk Depo | 2 | 4 | 12 | -- | -- | -- | -- |

b-Kalıntı İzleme

| Tesis Türü | Adet | Alınan Numune | Analiz Sonucu | |
|--------------------|------|------------------|---------------|-------|
| | | | Müspet | Menfi |
| Su Ürünleri | 4 | 18 | 16 | 1 |
| Beyaz Et (Kanatlı) | 2 | 20 | 20 | -- |

c-Su Ürünleri Tesisleri

| Tesis Türü | Adet | Denetim | | Alınan Numune | Analiz Sonucu | | Savcılık ve idari para cezası |
|---|------|---------|---------|------------------|---------------|-------|--|
| | | Hedef | Denetim | | Müspet | Menfi | |
| Su Ürünleri İşleme ve Değerl. Tesisi | 3 | 36 | 36 | 12 | 12 | -- | -- |
| Su Ürünleri Yetişt. Tesisi | 4 | 8 | 9 | -- | -- | -- | -- |

d- İhracat Hizmetleri

| Cinsi | G.Toplam (Kg) | Ülkesi |
|----------------------|---------------|-----------|
| Deniz Salyangozu Eti | 172.000 | Kore |
| Deniz Salyangozu Eti | 20.000 | Japonya |
| Deniz Salyangozu Eti | 20.000 | Çin |
| Deniz Salyangozu Eti | 5.000 | Tayvan |
| Hamsi | 19.008 | Avusturya |
| Hamsi | 9.852 | A.B.D. |
| Hamsi | 2.886 | Almanya |
| Palamut | 5.580 adet | Tayvan |
| Sardalya | 5.070 | Almanya |
| Mezgit | 4.368 | Almanya |
| Palamut | 4.053 | Almanya |

2-ÇEVRE KONTROL

| | Adet | Denetim | | Savcılık ve idari para ceza |
|---------------------|------|---------|--------|-----------------------------|
| | | Hedef | Sayısı | |
| ÇED | 20 | 40 | 40 | -- |
| Kum-Çakıl-Taş Ocağı | 56 | 112 | 90 | -- |

3-ÇEVRE VE AFET HİZMETLERİ

| | Adet | | Denetim | | Savcılık ve idari para ceza |
|--------------------|-------|---------|---------|--------|-----------------------------|
| | Yüzey | Yeraltı | Numune | Sayısı | |
| Alıcı Ortam | 33 | | 122 | | |
| Sanayi Kuruluşları | -- | | 3 | | 2 |
| Nitrat Denetim | 9 | | 110 | | |
| GEF | Yüzey | Yeraltı | | | |
| | 10 | 8 | 137 | | |

4- GIDA DENETİM HİZMETLERİ**4- a) Gıda Sicili ve Üretim İzni Alan İşletmeler**

| SEKTÖRLER | GIDA SİCİLİ SAYISI | ÜRETİM İZİNİ SAYISI |
|-------------------------------------|--------------------|---------------------|
| ET ÜRÜNLERİ | 1 | 0 |
| SÜT VE SÜT ÜRÜNLERİ | 3 | 20 |
| MEYVE VE SEBZE İŞLETMELERİ | 0 | 1 |
| SU ÜRÜNLERİ | 0 | 0 |
| UN VE UNLU MAMULLER | 73 | 273 |
| BİTKİSEL YAĞ VE MARGARİN | 1 | 8 |
| ŞEKERLİ ÜRÜNLER | 4 | 16 |
| PİRİNÇ | 2 | 6 |
| ALKOLLU İÇKİLER | 0 | 0 |
| GAZLI ALKOLSÜZ İÇECEKLER-TOZ İÇECEK | 0 | 5 |
| BAHARATLAR | 0 | 31 |
| KURUYEMİŞ VE ÇEREZLER | 3 | 7 |
| DONDURMA KÜLAHI | 1 | 1 |
| FINDIK FABRİKASI | 3 | 2 |
| YEMEK FABRİKASI | 2 | 4 |
| BAKLAGİLLER | 2 | 6 |
| YUMURTA | 1 | 7 |
| BAL | 1 | 1 |
| TOPLAM | 97 | 388 |

4- b) Kontrol ve Denetim

| Sektörün adı | Denetim | Lab. | Sonucu | Muayene ve Analiz | 5179 sayılı Kanunun |
|--------------|---------|------|--------|-------------------|---------------------|
|--------------|---------|------|--------|-------------------|---------------------|

| | Sayısı | Gön. Numune Sayısı | Gelmeyen Numune Sayısı | Raporu | | 29uncu maddesi gereği | |
|---------------------------|--------|--------------------------|------------------------------|--------|-------|-----------------------|--------------------|
| | | | | Uygun | Değil | İPCK Sayısı | Savcılık Sayısı |
| Süt ve Süt Ürünleri | 40 | 15 | 1 | 13 | 1 | 3 | 0 |
| Et Ürünleri | 10 | 0 | 0 | 0 | 0 | 0 | 0 |
| Un Fabrikaları | 84 | 2 | 0 | 2 | 0 | 8 | 0 |
| Unlu Mamüller ve Ekmek | 178 | 0 | 0 | 0 | 0 | 36 | 0 |
| Şekerli Mamuller | 24 | 11 | 0 | 8 | 3 | 7 | 0 |
| Meyve – Sebze İşleme | 1 | 0 | 0 | 0 | 0 | 0 | 0 |
| Yaş Meyve – Sebze | 0 | 0 | 0 | 0 | 0 | 0 | 0 |
| Dondurma Külahı | 1 | 0 | 0 | 0 | 0 | 0 | 0 |
| Alkolsüz İçecekler | 8 | 0 | 0 | 0 | 0 | 1 | 0 |
| Su Ürünleri | 25 | 0 | 0 | 0 | 0 | 0 | 0 |
| Bitkisel Yağ- Margarın | 5 | 0 | 0 | 0 | 0 | 0 | 0 |
| Bal | 2 | 9 | 8 | 1 | 0 | 0 | 0 |
| Kuru meyve | 47 | 6 | 0 | 6 | 0 | 0 | 0 |
| Baharat | 10 | 13 | 4 | 6 | 0 | 0 | 3 |
| Bakliyat | 2 | 0 | 0 | 0 | 0 | 0 | 0 |
| Tuz İmalatı | 8 | 4 | 0 | 2 | 2 | 2 | 1 |
| Katkı Maddeleri | 2 | 0 | 0 | 0 | 0 | 5 | 0 |
| Yemek Fabrikası | 9 | 0 | 0 | 0 | 0 | 1 | 0 |
| Çay | 6 | 3 | 0 | 1 | 2 | 2 | 0 |
| Gıda Ambalaj | 7 | 0 | 0 | 0 | 0 | 0 | 0 |
| Pirinç | 44 | 11 | 4 | 7 | 0 | 4 | 0 |
| Yumurta | 7 | 0 | 0 | 0 | 0 | 0 | 0 |
| TOPLAM | 520 | 74 | 17 | 46 | 8 | 69 | 0 |

4- c) Gıda Satış Yeri Ve Toplu Tüketim Yerleri Kontrol Ve Denetim

| Kontrol ve Denetimi | Denetim Sayısı | Lab. Gön. | Sonucu Gelmeyen Numune Sayısı | Muayene ve Analiz Raporu | | 5179 sayılı Kanunun 29uncu maddesi gereği | |
|---------------------|-------------------|--------------|--|-----------------------------|----------------|--|--------------------|
| | | | | Uygun | Uygun Değil | İPCK Sayısı | Savcılık Sayısı |
| | | | | | | | |

| Gıda Satış Yeri | | | | | | | |
|--|-------------|-----------|----------|-----------|-----------|-----------|----------|
| Market | 658 | 51 | 1 | 37 | 15 | 15 | 0 |
| Baharatçı | 125 | 12 | 2 | 10 | 0 | 2 | 0 |
| Bakkal | 1151 | 6 | 3 | 3 | 0 | 1 | 0 |
| Kasap | 186 | 0 | 0 | 0 | 0 | 0 | 0 |
| Şarküteri | 111 | 12 | 1 | 11 | 0 | 10 | 0 |
| Büfe | 84 | 0 | 0 | 0 | 0 | 0 | 0 |
| Sakatatçı | 32 | 0 | 0 | 0 | 0 | 0 | 0 |
| Tavuk satışı | 102 | 0 | 0 | 0 | 0 | 0 | 0 |
| Gıda ile Temasta Bulunan Madde ve Malzeme Satış Yeri | | | | | | | |
| Toplu Tüketim Yeri | | | | | | | |
| Restoran | 125 | 0 | 0 | 0 | 0 | 0 | 0 |
| Lokanta | 762 | 7 | 0 | 5 | 0 | 0 | 2 |
| kahvehane | 315 | 0 | 0 | 0 | 0 | 0 | 0 |
| Pide/kebab salonu | 370 | 0 | 0 | 0 | 0 | 0 | 0 |
| Kafeterya | 105 | 0 | 0 | 0 | 0 | 0 | 0 |
| TOPLAM | 4126 | 88 | 7 | 66 | 15 | 28 | 2 |
| İPCK: İdari para Cezası Kararı | | | | | | | |

5- TOHURLUK KONTROL HİZMETLERİ

| Tohumluk Kontrol | | | | Tohumluk Sertifikasyon | | | | | | | | |
|--------------------------------|--------------|-------------------------|----------------------|------------------------------|--------|-----------|-----------------|---------------|---------------|--------|----------------|-------------------|
| 2004'ten Devreden Bayii Sayısı | | Tohumluk Kontrol | | Verilen Tohumluk Beyannamesi | | | Tarla Muayenesi | | Alınan Numune | | | |
| Ruhsat | | Denetlenen Bayii Sayısı | Alınan Numune Sayısı | Bitki | Sayısı | Alan (da) | Kazanan Alan | Kaybeden alan | Bitki | Sayısı | Sertifika alan | Sertifika almayan |
| Yeni verilen | İptal Edilen | | | | | | | | | | | |
| 7 | 0 | 79 | 7 | Buğday | 29 | 2476 | 2476 | 0 | Buğd. | 31 | 680.690 | |
| | | | | Arpa | 2 | 4,2 | 4,2 | 0 | Arpa | 2 | 380 | 0 |
| | | | | Mısır | 10 | 235 | 192 | 43 | Çeltik | 11 | 80.000 | 14.500 |
| | | | | Çeltik | 14 | 494 | 311 | 183 | Nohut | 3 | 200 | |
| | | | | Soya | 5 | 316 | 316 | 0 | | | | |
| | | | | Ş.Panc. | 4 | 24,5 | | | | | | |
| 140 | | 79 | 7 | | 64 | 3.550 | 3.299 | 226 | | 47 | 761.270 | 14.500 |

6—a) TARIM ÜRÜNLERİ İTHALAT HİZMETLERİ

| Alınan Numune | Numune Adedi | Aylık Numune Analiz Sonucu | | | Genel Toplam Kilo |
|-----------------|--------------|----------------------------|-------|-------------|-------------------|
| | | Müspet | Menfi | Örnek (kg) | |
| Çeltik | 5 | 5 | | | 2.656.850 |
| Ekmeklik Buğday | 31 | 31 | | | 59.237.107 |

| Alınan Numune | Numune Adedi | Aylık Numune Analiz Sonucu | | | Genel Toplam Kilo |
|----------------------|--------------|----------------------------|-------|-------------|-------------------|
| | | Müspet | Menfi | Örnek (kg) | |
| Yemlik Mısır | 1 | 1 | | | 1.502.750 |
| Kabak Çekirdeği | 26 | 26 | | | 522.948 |
| Ay çekirdeği | 17 | 17 | | | 8.592.450 |
| Ayçiçeği Tohumu | | | | | |
| Ayçiçeği Küspesi | 16 | 16 | | | 40.573.327 |
| Buğday Kepeği | 12 | 12 | | | 25.711.583 |
| Kabuklu Ceviz | 73 | 73 | | | 1.468.940 |
| Ceviz İçi | 131 | 131 | | | 2.389.213 |
| Kuru Fasulye | 10 | 10 | | | 177.155 |
| Şeker Kamışı Melası | 4 | 4 | | | 18.800.000 |
| Cam Kavanoz | 8 | 8 | | | 1.320.521 ad |
| Soya Fas. Küspesi | 1 | 1 | | | 10.999.165 |
| Soya Fasulyesi | 4 | 4 | | | 16.178.929 |
| Pirinç | 2 | 2 | | | 84.548 |
| Gıdalık Mısır | 11 | 11 | | | 26.349.015 |
| Kaplıca Kızıl Buğday | 1 | 1 | | | 1.000.000 |
| Hurma | 1 | 1 | | | 38.200 |
| Şeker Pancarı Melası | 1 | 1 | | | 2.996.900 |
| Mısır Grizi | 2 | 2 | | | 2.399.954 |
| Ham Ayç Toh. Yağı | 6 | 6 | | | 5.467.860 |
| Plastik Kap | 1 | 1 | | | 45.596 Adet |
| Plastik su deposu | 2 | 2 | | | 874 Adet |
| Kuru Pancar Posası | 3 | 3 | | | 2.668.858 |
| Sülfütlü Kağıt | 1 | 1 | | | 692.871 Adet |
| Karton Kutu | 1 | 1 | | | 25.200 Adet |

6—b) TARIM ÜRÜNLERİ İHRACAT HİZMETLERİ

| Alınan Numune | Numune Adedi | Aylık Numune Analiz Sonucu | | | Genel Toplam Kilo |
|---------------|--------------|----------------------------|-------|-------------|-------------------|
| | | Müspet | Menfi | Örnek (kg) | |
| İç Fındık | 154 | 154 | | | 2.862.000 |
| Kuruyemiş | 89 | 89 | | | 137.299 |

| Alınan Numune | Numune Adedi | Aylık Numune Analiz Sonucu | | | Genel Toplam Kilo |
|---------------------|--------------|----------------------------|-------|-------------|-------------------|
| | | Müspet | Menfi | Örnek (kg) | |
| Mısır İrmîği | 64 | 64 | | | 5.167.844 |
| Mısır Unu | 1 | 1 | | | 25 |
| Buğday Unu | 46 | 46 | | | 14.258.000 |
| Şekerleme | 31 | 31 | | | 321.407 |
| Limon Sosu | 1 | 1 | | | 1725 |
| Kabuklu Fındık | 3 | 3 | | | 25.477 |
| Mısır | 1 | 1 | | | 30 |
| Salamura Bağ Yap. | 1 | 1 | | | 792 |
| Pastamiks Krem Şan. | 1 | 1 | | | 20 |

6- c) VERİLEN KONTROL BELGELERİ

| Ürünün Adı | Verilen Belge Adedi | Toplam Miktar (Kg) |
|-----------------------|---------------------|--------------------|
| Buğday | 33 | 112.282.698 |
| Beyaz Fasulye | 11 | 2.480.000 |
| Mısır | 14 | 103.685.950 |
| K.Kızıl Buğday | 2 | 1.000.000 |
| Ham Ayç Tohumu Yağı | 4 | 5.200.000 |
| Kabak Çekirdeği | 6 | 1.800.000 |
| Çikolata | 2 | 147.000 |
| Hurma | 1 | 40.000 |
| Mısır Nişastası | 4 | 180.000 |
| Ayçekirdeği | 4 | 9.250.000 |
| Barbunya Fasulye | 1 | 300.000 |
| Şurup İçinde Zencefil | 7 | 74.000 |
| Şurup İçinde Kiraz | 1 | 400 |
| Şurup İçinde Mandalin | 1 | 3.565 |
| Şurup İçinde Armut | 1 | 2.300 |
| Şurup İçinde Portakal | 1 | 800 |
| Şurup İçinde Bergamut | 1 | 560 |
| Şurup İçinde Kayısı | 1 | 1000 |
| Şurup İçinde İncir | 1 | 1000 |
| Tuzlanmış Hamsi | 2 | 39.814 |

7-SU ÜRÜNLERİ RUHSAT TESKERELERİ

| Konular | Kümülatif Toplam |
|---|------------------|
| Yıl İçerisinde Yeni Verilen Gerçek Ruhsat Tezkeresi | 588 |
| Yıl İçerisinde Yeni Verilen Gemi Ruhsat Tezkeresi | 89 |

| Konular | Kümülatif Toplam |
|---|------------------|
| Yıl İçerisinde Yeni Verilen Tüzel Kişi Ruhsat Tezkeresi | -- |
| Yıl İçinde Verilen Amatör Belge Sayısı | 84 |
| Yürürlükteki Toplam Belge Sayısı | 1474 |
| Yürürlükte Olan Tüzel Kişi Ruhsat Tezkeresi | 12 |
| Vize Edilen Gerçek Ruhsat Tezkeresi (Şahıs) | 125 |
| Vize Edilen Tüzel Kişi Ruhsat Tezkeresi | 1 |
| Vize Edilen Gemi Ruhsat Tezkeresi | 178 |

8-YEM KONTROL VE DENETİM HİZMETLERİ

8- a)KARMA YEM FABRİKALARI

| Fabrika Adı | Kontrol Sayısı | Al.Num. Sayısı | Karma Yem Sonuç | | | | Sav | Hammadde Num.Say. | Sonuç | Yem Katkı | |
|---------------|----------------|----------------|-----------------|----------|------|---|----------|-------------------|-------|-----------|-------|
| | | | Ol. | Olmz . | Re f | | | | | Num.Say. | Sonuç |
| Aypi Yem | 5 | 4 | 4 | - | - | - | 1 | Olumlu | - | | |
| Aydınoğlu | 5 | 4 | 2 | 2 | 1 | 1 | 2 | Olumlu | - | | |
| Y.Teşvikiye | 5 | 4 | 4 | - | - | - | 2 | Olumlu | - | | |
| Samsun Yem | 5 | 4 | 3 | 1 | 1 | - | 2 | Olumlu | 1 | Olumlu | |
| Berk Yem | 5 | 5 | 5 | - | - | - | 2 | Olumlu | - | | |
| Toplam | 25 | 21 | 18 | 3 | | | 9 | Olumlu | | | |

8- b) HAYVANSAL KÖKENLİ YEM FABRİKASI

| Fabrika Adı | Kontrol Sayısı | Alınan Num. Sayısı | Sonuç |
|--------------------|----------------|--------------------|--------|
| Sürsan Su Ür. A.Ş. | 2 | 1 | Olumlu |

Destekleme Şube Müdürlüğü Çalışmaları

A-KOOPERATİFÇİLİK

1-KOOPERATİFÇİLİK EĞİTİM ÇALIŞMALARI

| Konu | İlçe Sayısı | Açılan Kurs Sayısı | Katılan Çiftçi Sayısı | Katılan Kooperatif Sayısı | Katılan Yönetici Sayısı |
|---------------------------|-------------|--------------------|-----------------------|---------------------------|-------------------------|
| Genel Koop. Eğitimi | 15 | 82 | 3430 | - | - |
| Koop. Yön. Eğitimi | 3 | - | - | 39 | 62 |
| Projeli Koop. Eğitim Çal. | 12 | 17 | 806 | - | - |

2-KOOPERATİF TEŞKİLATLANMA ÇALIŞMALARI

| Kooperatifin Adı | Kooperatif Sayısı | Ortak Sayısı |
|-------------------------------|-------------------|---------------|
| Pancar Ekicileri Kooperatifi | 1 | 35.580 |
| Sulama Kooperatifi | 16 | 1.695 |
| Su Ürünleri Kooperatifi | 15 | 1.325 |
| Tarımsal Kalkınma Kooperatifi | 63 | 6.402 |
| Toplam | 95 | 45.002 |

Not: Bu Kooperatiflerin 13 adedi 2005 yılında kurulmuştur

3-KOOPERATİF PROJE UYGULAMA ÇALIŞMALARI

| Projeler | Proje Sayısı |
|--|--|
| 2005 Yılından Önce Uygulanan Projeler | 8 |
| 2005 Yılında Uygulanan Projeler | 7 |
| 2006 Yılına Teklif Edilen Projeler | 10 |
| 2006 Yılında Programa Alınan Projeler | -- |
| Yüksek Komiserler Kurulu Kaynaklı Projeler | 2005 yılında Asarcık İlçesinde 19+1=20 koyun X 20 aile olmak üzere toplam 400 baş karayaka ırkı koyun dağıtılmıştır. |

a) 2006 Program Teklifi

| Sıra No | Kooperatifin Adı | Programı | Proje Konusu |
|---------|---|----------|--|
| 1 | Samsun/Bafra S.S. Bengü Köyü Tkk | KASDP | 1250 Baş (50x25) Koyun Yetiştir. Projesi |
| 2 | Samsun/Bafra S.S. Kanberli,EyNEGazi,İlyashı,Kozağzı, Terzili,Türkköyü ve Paşaseyh Köyleri Tkk | Yatırım | 300 Baş (50x6) Dam.Sığ.Yetiştir.Proj. |
| 3 | Samsun/Çarşamba S.S. Çatlı köyü Tkk | Yatırım | 200 Baş (50x4) Dam.Sığ.Yetiştir.Proj. |
| 4 | Samsun/Havza S.S. Dereköy,Demiryurt,Celil ve Hacıbattal Köyleri Tkk. | Yatırım | 200 Baş (50x4) Dam.Sığ.Yetiştir.Proj. |
| 5 | Samsun/Kavak S.S. Toptepe,Bayındır,Duman,Dura,Kapuhayat Ve Karapınar Köyleri Tkk.. | Yatırım | 200 Baş (50x4) Dam.Sığ.Yetiştir.Proj. |

| | | | |
|----|--|---------|--------------------------------------|
| 6 | Samsun/Bafra S.S. Emenni Köyü Tkk | Yatırım | 200 Baş (50x4) Dam.Sığ.Yetiş.Proj |
| 7 | Samsun/Havza S.S. Ortaklar ve Yazıkışla Köyleri Tkk. | Yatırım | 200 Baş (50x4) Dam.Sığ.Yetiş.Proj |
| 8 | Samsun/Çarşamba S.S. Demiraslan köyü Tkk | Yatırım | 200 Baş (50x4) Dam.Sığ.Yetiş.Proj |
| 9 | Samsun/Havza S.S. İmircik Köyü Tkk. | Yatırım | 200 Baş (50x4) Dam.Sığ.Yetiş.Proj |
| 10 | Samsun/Çarşamba S.S. Ağcagüney köyü Tkk | Yatırım | 200 Baş (50x4) Dam.Sığ.Yetiş.Proj |

b) Devam Eden Projeler

| Kooperatifin Adı | Proje Konusu | KREDİ TAHSİSİ (YTL.) | | | | TAHSİS EDİLEN TOPLAM KREDİ MİKTARI (YTL.) |
|---------------------------------------|---------------------------------|----------------------|---------------------------|--|-----------------|---|
| | | Ahr İnşaatları | Canlı Demirbaş (Hay.Alım) | İşlet.Binası İnşaatı ve Makina Ekipman | İşletme Kredisi | |
| SALİPAZARI Avut TTK. | 100x2=200 Dam.Sığ.Yet | 32.500,00 | 180.000,00 | 23.117,00 | -- | 235.617,00 |
| VEZİRKÖPRÜ Göl Bel. TTK. | 50x4=200 Dam.Sığ.Yet | 32.050,00 | 185.000,00 | 38.374,13 | -- | 255.424,13 |
| BAFRA Altınay TTK.- I | 50X4=200 Dam.Sığ.Yet. | 38.205,00 | 272.400,00 | 86.769,00 | 120.000,00 | 477.375,00 |
| BAFRA Altınay TTK.-II | 113x2=226 Süt Sığ.Proj. (KASDP) | 93.000,00 | 486.352,00 | 35.950,00 | 56.500,00 | 671.802,00 |
| ALAÇAM Habilli TTK. | 100x2=200 Dam.Sığ.Yet. | -- | 460.000,00 | 104.813,00 | -- | 564.813,00 |
| HAVZA Çayırözü TTK. | 50x4=200 Dam.Sığ.Yet | 28.250,00 | 438.800,00 | 10.199,45 | -- | 571.863,00 |
| HAVZA Gidirli TTK. | 100x2=200 Süt Sığ.Proj. (KASDP) | 223.750,00 | 555.000,00 | 101.133,00 | 50.000,00 | 929.883,00 |
| MERKEZ Y.Avdan TTK. | 78x2=156 Süt Sığ.Proj. (KASDP) | 162.500,00 | 324.324,00 | 93.715 | 39.000,00 | 580.539,00 |
| VEZİRKÖPRÜ Kuşçular TTK. | 53x2=106 Süt Sığ.Proj. (KASDP) | 116.250,00 | 221.540,00 | 93.716,00 | 26.500,00 | 458.006,00 |
| HAVZA Şeyhkoyun ve Çevre Köyleri TTK. | 50x4=200 Dam.Sığ.Yet | 115.500,00 | 457.000,00 | 108.953,00 | -- | 681.453,00 |
| VEZİRKÖPRÜ Bahçekonak TTK. | 100x2=200 Dam.Sığ.Yet | 141.000,00 | 480.000,00 | 117.253,00 | -- | 738.253,00 |
| TEKKEKÖY A.çinik Beldesi TTK. | 72x2=144 Süt Sığ.Proj. (KASDP) | 159.000,00 | 338.400,00 | 117.253,00 | 36.000,00 | 650.653,00 |

| Kooperatifin Adı | Proje Konusu | KREDİ TAHSİSİ (YTL.) | | | | TAHSİS EDİLEN TOPLAM KREDİ MİKTARI (YTL.) |
|---------------------------------------|--------------------------------|----------------------|---------------------------|--|-----------------|---|
| | | Ahr İnşaatları | Canlı Demirbaş (Hay.Alım) | İşlet.Binası İnşaatı ve Makina Ekipman | İşletme Kredisi | |
| MERKEZ Kurupelit TKK. | 50x4=200 Dam.Sığ.Yet | 300.000,00 | 481.800,00 | 108.953,00 | -- | 890.753,00 |
| SALIPAZARI Tepealtı-Dikencik TKK. | 53x2=106 Süt Sığ.Proj. (KASDP) | 99.000,00 | Gelecek | 87.982,00 | Gelecek | 186.982,00 |
| SALIPAZARI Kocalar-Biçme Köyleri TKK. | 57x2=114 Süt Sığ.Proj. (KASDP) | 132.000,00 | Gelecek | 87.982,00 | Gelecek | 219.982,00 |
| TOPLAM | | | | | | 8.113.398.13 |

4-İLİMİZD KURULAN KOOPERATİF BÖLGE BİRLİKLERİ

| Bölge Birliği Adı | Çalışma Bölgesi | Ortak Kooperatif Adedi |
|---|--------------------------------|------------------------|
| Samsun Bölgesi Hayvancılık Kooperatifleri Birliği | Samsun, Amasya, Çorum ve Sinop | 37 |
| Samsun Bölgesi Su Ürünleri Kooperatifleri Birliği | Samsun | 10 |

B-KİMYEVİ, SIVI VE YAPRAK GÜBRESİ UYGULAMALARI

| Faaliyet Konusu | Sayısı |
|--|--------|
| Kimyevi Gübre Bayi Sayısı | 114 |
| Sıvı ve Yaprak Gübre Bayisi | 117 |
| Kimyevi Gübre Lisanslı İthalatçı Firmalar | 19 |
| Sıvı ve Yaprak Gübresi Üreticisi | 5 |
| Organomineral (Organik) Toprak Düzenleyicisi Üreticisi | 5 |

İlimizde Gübre Cinsleri Üzerinden Kimyevi Gübre Tüketimi

| SIRA NO | GÜBRE CİNSİ | MİKTAR BİRİM (Ton) |
|---------|---------------------------------|--------------------|
| 1 | Amonyum sülfat (%21 N) | 10.355,050 |
| 2 | Kalsiyum amonyum nitrat (%26 N) | 44.498,650 |

| | | |
|----------------------|--|--------------------|
| 3 | Amonyum nitrat (%33 N) | 18.423,200 |
| 4 | ÜRE | 4.799,650 |
| 5 | Triple süperfosfat | 491,250 |
| 6 | Diamonyum fosfat (18.46.0) | 6.346,050 |
| 7 | Kompoze (20.20.0) | 14.138,750 |
| 8 | Kompoze (20.20.0 + %1 Zn Katkılı) | 1.774,250 |
| 9 | Kompoze (15.15.15) | 4.128,300 |
| 10 | Kompoze (15.15.15 + %1 Zn Katkılı) | 147,900 |
| 11 | Kompoze (12.30.12) | 1.284,600 |
| 13 | Potasyum nitrat (13.0.46) | 4,500 |
| 14 | Potasyum sülfat (%50 K ₂ O) | 3,050 |
| 15 | Kompoze (10.15.25 +1Zn +8SE) | 1.332,300 |
| 16 | Kompoze (15.25.15 +1Zn'li) | 157,750 |
| 18 | Normal Süper Fosfat (%18 P ₂ O ₅) | 704,600 |
| 19 | Kalsiyum nitrat (% 15,5 N + % 26,5 CaO) | 1,500 |
| FİZİKİ TOPLAM | | 108.591,350 |

Kimyevi Gübre Denetim Yönetmeliğine Göre Alınan Numune Sayısı

- 17 Adettir. Tamamının analiz sonucu olumlu çıkmıştır. Olumsuz çıkan analiz sonucu yoktur.

İlimizde Saf Madde Üzerinden Gübre Tüketimi (Ton)

| Saf Azot (N) | Saf Fosfor (P) | Saf Potasyum (K) |
|--------------|----------------|------------------|
| 27.310 | 7.706 | 1.156 |

C-YAĞLIK AYÇİÇEĞİ-SOYA FASÜLYESİ-KANOLA

DESTEKLEME UYGULAMALARI

Yağlı Tohumlar Ayçiçeği Destekleme Uygulamaları

| Ürün Cinsi | Ayçiçeği | Soya | Kanola | Dane Mısır | Toplam |
|----------------------------|---------------|--------------|----------|----------------|----------------|
| Üretici Sayısı | 3092 | 238 | 10 | 588 | 3928 |
| Ekiliş Alanı (Da) | 53.174,245 | 7.446,9 | 83,628 | 14.500,75 | 75.205,523 |
| Toplam Üretim Miktarı (Kg) | 13.025.497,00 | 1.938.378,19 | 18131,00 | 10.737.637,389 | 25.719.643,579 |
| Destekleme Miktarı (YTL.) | 1.758.442,105 | 462.266,30 | 2.357,03 | 268.293,66 | 2.491.359,10 |

D-GİRDİ TEMİNİ (2005 YILI)

| İlçe | TOHURLUK DAĞITIMI (Ton) | | | | | | | | | | |
|---------------|-------------------------|---------------|---------------|---------------|---------------|----------------|---------------|--------------|--------------|--------------|---------------|
| | TOHURLUK ÇEŞİTLERİ | | | | | | | | | | |
| | MISIR | | | | SOYA | ÇELTİK | M.FİĞİ | TRİTİKALE | KANOLA | POLYBRA | KORUNGA |
| | DANE | | SİLAJLIK | | | | | | | | |
| | TTM-813 | ZP 677 | K.YILDIZ I | ARİFİYE | | | | | | | |
| Merkez | - | 0.800 | 1.225 | 1.925 | - | - | 4.475 | 0.200 | - | - | 4.225 |
| Alaçam | 1.000 | - | 1.000 | 2.000 | - | 20.000 | 3.000 | - | - | - | 1.050 |
| Asarcık | - | - | - | - | - | - | 1.500 | - | - | - | 0.850 |
| Ayvacak | - | - | 0.150 | 0.100 | - | - | 0.150 | - | - | - | 0.575 |
| Bafra | - | 8.000 | - | - | - | 40.000 | 25.350 | - | - | - | - |
| Çarşamba | - | 12.000 | 1.850 | 3.400 | 5.000 | 20.000 | 0.500 | 2.050 | - | 0.010 | 0.100 |
| Havza | - | - | 4.500 | 8.750 | - | - | 7.000 | 2.000 | - | - | 4.500 |
| Kavak | - | - | 0.600 | 0.500 | - | - | - | 0.350 | - | - | 2.850 |
| Ladik | - | - | 1.500 | 1.425 | - | - | - | 0.650 | - | - | - |
| 19 Mayıs | - | 3.000 | 1.000 | 1.000 | - | 20.000 | 8.000 | - | - | - | - |
| Salıpazarı | - | 0.200 | 0.500 | 0.500 | 1.000 | 3.000 | - | - | - | - | 0.025 |
| Tekkeköy | 1.000 | 0.500 | 1.500 | 2.500 | 1.000 | 10.000 | 2.750 | 2.500 | - | - | 0.350 |
| Terme | 1.000 | - | - | 1.000 | 13.000 | 67.000 | - | - | - | - | - |
| Vezirköprü | 0.225 | 0.500 | 1.725 | 1.400 | - | - | 1.000 | - | 0.692 | - | 0.500 |
| Yakakent | - | - | 1.125 | 0.500 | - | - | 0.500 | - | - | - | 0.250 |
| ÇEY.Sb. | - | - | - | - | - | - | 0.100 | 0.250 | - | - | 0.125 |
| Yem.Fab. | - | - | - | - | - | - | - | - | - | - | 0.475 |
| TOPLAM | 3.225 | 25.000 | 16.675 | 25.000 | 20.000 | 180.000 | 54.325 | 8.000 | 0.692 | 0.010 | 15.875 |

Samsun İli Ve İlçelerinde Kalan Tohumların Depo Miktarları

| İlçe Adı | MISIR 813 | MISIR ZP 677 | K.YILDIZI | ARİFİYE | SOYA | ÇELTİK | M.FİĞİ | TRİTİKALE | KORUNGA | YONCA |
|----------|-----------|--------------|-----------|---------|------|--------|--------|-----------|---------|-------|
| Merkez | | 0.120 | | 11.125 | | | | | 5.000 | |
| Alaçam | 0.525 | | | 0.825 | | | | | | 0.100 |
| Asarcık | | | | | | | | | | 0.025 |
| Ayvacak | | | | | | | | | | |
| Bafra | | 4.460 | | | | | | | | |
| Çarşamba | | 1.960 | | | | | | | | |
| Havza | | | | | | | | | 1.500 | 0.050 |
| Kavak | | | | 0.150 | | | | | 1.375 | 0.016 |

| | | | | | | | | | | |
|----------------------------|-------|-------|-------|--------|---|---|---|---|-------|-------|
| Ladik | | | | | | | | | | |
| 19 Mayıs | | 2.080 | | | | | | | 0.100 | |
| Salpazarı | | | | | | | | | | |
| Tekkeköy | 0.720 | 0.260 | | 0.250 | | | | | | |
| Terme | 0.575 | | | 0.100 | | | | | | |
| Vezirköprü | | | 0.320 | | | | | | 500 | 500 |
| Yakakent | | | | | | | | | | |
| Depoda Kalan Tohum Miktarı | 1,820 | 8,880 | 0,320 | 12,450 | | | | | 8,475 | 0,691 |
| TOPLAM | 1,820 | 8,880 | 0,320 | 12,450 | - | - | - | - | 8,475 | 0,691 |

İl Müdürlüğümüzce Getirilen Girdilerin Genel Dökümü

| Tohumluk Çeşitleri | Satılan Tohum Miktarı | Kalan Miktar | Toplam (YTL) |
|--------------------|-----------------------|--------------|--------------|
| TTM-813 | 1,405 | 1,820 | 3,225 |
| ZP-677 | 16,120 | 8,880 | 25,000 |
| K.YILDIZI | 16,355 | 0,320 | 16,675 |
| ARİFİYE | 12,550 | 12,450 | 25,000 |
| SOYA | - | - | 20,000 |
| ÇELTİK | - | - | 180,000 |
| M.FİĞİ | - | - | 54,325 |
| TRİTİKALE | - | - | 8,000 |
| KANOLA | - | - | 0,692 |
| POLYBRA | - | - | 0,010 |
| KORUNGA | 7,400 | 8,475 | 15,875 |
| YONCA | 1,059 | 0,691 | 1,750 |

Özel idare kaynaklı tohum temini miktarları ve ödeme miktarları

| Cinsi | Miktarı (kg.) | Çiftçi Katkısı (YTL) | Özel idare Katkısı (YTL) | Toplam Bedel (YTL) |
|--------------------------|---------------|----------------------|--------------------------|--------------------|
| Çeltik | 180,000 | 180.000,00 | 120.000,00 | 300.000,00 |
| Dane Mısır TTM-813 | 3.000 | 12.000,00 | 9.000,00 | 21.000,00 |
| Dane Mısır ZP-677 | 25.000 | 100.000,00 | 30.000,00 | 130.000,00 |
| Silajlık Mısır Arifiye | 35.400 | 70.800,00 | 13.800,00 | 84.600,00 |
| Silajlık Mısır K.Yıldızı | 16.600 | 33.200,00 | 21.800,00 | 55.000,00 |
| Soya Fasulyesi | 20.000 | 24.000,00 | 18.900,00 | 42.900,00 |
| Macar Fiği | 53.850 | 53.850,00 | 61.000,00 | 114.850,00 |
| Korunga | 12.000 | 15.000,00 | 6.600,00 | 21.600,00 |
| Tritikale | 8000 | 2.800,00 | 1.530,00 | 4.330,00 |

| | | | | |
|--------|------------|------------|------------|------------|
| Toplam | 353.850,00 | 491.650,00 | 282.630,00 | 774.280,00 |
|--------|------------|------------|------------|------------|

E-Hasar Tespit Çalışmaları

| | |
|--|--|
| Köy Sayısı | 9 |
| Çiftçi Sayısı | 301 |
| Alan (da) | 11.230 |
| Bafra İlçesinde 7 köy 1 beldede 5824 da çeltik-5395 da sebze, mısır ve ayçiçeği zarar oranı % 2-38 | Merkez Taflanda 11 dk. Alanda kivi bahçesinde dolu zararı olmuştur Zarar oranı % 10-25 arası |

F- ÜRETİCİ BİRLİKLERİ :

| Birliğin Adı | Faaliyet Konusu ve 2005 faaliyetleri | Üye Sayısı |
|--|--|------------|
| Terme Organik Fındık Üreticileri Tarımsal Birliği | -Organik Fındık -Organik Tarım ile ilgili toplantılar | 41 |
| Terme Bal Üreticileri Hay. Birliği | -Bal ve Bal Ürünleri -Bursa Fuarında stand açılışı | 115 |
| Çarşamba İç ve Dış Mekan Bitkileri Üreticileri Birliği | -Her türlü iç ve dış mekan süs bitkileri -Mavi Ladin Projesi (25.000 YTL) | 20 |
| Bafra Tahıl Üreticileri Tar. Birliği | -Buğday,Arpa,Mısır,Çeltik Vb. hububatlar -Tahıl Kurutma makinesi temin edildi. | 192 |
| Bafra Kırmızı Et Üreticileri Hayvansal Birliği | Tüm Kırmızı Et Üretimi | 37 |
| Çarşamba Şeftali Üreticileri Tarımsal Birliği | Şeftali | 74 |
| Terme Çeltik Üreticileri Tarımsal Birliği | Çeltik | 25 |
| Çarşamba Sebze Üreticileri Tarımsal Birliği | -Tüm yazlık ve Kışlık Sebze Üretimi -Kışlık Fide Projesi (75.000 YTL) | 350 |
| Kavak Kanatlı Hayvan Eti Üreticileri Birliği | -Tüm Kanatlı Hayvan Eti Üretimi -Tavukçuluk Fuarlarına geziler | 17 |
| Merkez Şeftali Üreticileri Tarımsal Birliği | -Şeftali -Soğuk Hava Deposu ve Ambalajlama (1.000.000 YTL) | 85 |
| 19 Mayıs Fındık Üreticileri Tarımsal Birliği | Fındık | 104 |
| Çarşamba Fındık Üreticileri Tarımsal Birliği | -Fındık -Organik Fındık Üretimi için Altyapı Çalışmaları (Samsun İçme suyu barajı havzasının çevre kirliliğinden arındırılması – Toprak ve Su Tahlilleri) | 97 |
| 19 Mayıs Çeltik Üreticileri Tarımsal Birliği | -Çeltik -Yörükler Beldesindeki Çeltik Ekimine | 20 |

| Birliğin Adı | Faaliyet Konusu ve 2005 faaliyetleri | Üye Sayısı |
|---|---|------------|
| | uygun sahalarda enerji ihtiyacının temini | |
| Havza Süt Üreticileri Hayvansal Birliği | Süt ve Süt Ürünleri | 72 |

G- DİĞER ÇALIŞMALAR

- 1- İlimiz Merkez İlçe ve İlçelerde bulunan Ziraat odaları ile ilgili denetim ve inceleme çalışmaları devam etmektedir.
- 2- 4081 Sayılı Yasa Çerçevesinde Çiftçi Mallarının Korunması hususunda çalışmalar yapılmaktadır.
- 3- Üniversiteler ve Yükseköğretim Kurumlarında ve Meslek Liselerinde eğitim alan öğrencilerin staj işlemlerine devam edilmektedir.

Bitki Koruma Şube Müdürlüğü Çalışmaları

Yönetimli Çiftçi Mücadelesi kapsamında

A. 2005 ENTEGRE MÜCADELE PROGRAMLARI VE GERÇEKLEŞME DURUMLARI

| KONU BAŞLIĞI | PROGRAM (da/ağ/ton) | UYGULAMA (da/ağ/ton) |
|---|----------------------|----------------------|
| 1- Tütünde Entegre Mücadelesi | 180 Da | 130 Da. |
| 2- Elma Bahçelerinde Entegre Müc. | 200 Ağaç. | 200 Ağaç |
| 3- Şeftali Bahçelerinde Entegre Müc. | 200 Ağaç. | 200 Ağaç |
| 4-Armud Bahçelerinde Entegre Müc. | 100 Ağaç | 100 Ağaç |
| 5-Kirazda Entegre Mücadele | 50 Ağaç. | 50 Ağaç |
| 6- Fındık Bahçelerinde Entegre Müc | 200 Da. | 200 Da. |
| 6-Örtü altı Sebze Yetiştiriciliğinde Entegre Müc. | 75 Da. | 100 Da. |
| TOPLAM | 550 Ağaç. 455 Da. | 550 Ağaç. 430 Da |

B.2005 YILI ZİRAİ MÜCADELE PROGRAMLARI VE GERÇEKLEŞME DURUMLARI

| KONU BAŞLIĞI | PROGRAM (da/ağ/ton) | UYGULAMA (da/ağ/ton) |
|---------------------------------------|------------------------|-------------------------|
| 1- Hububat Hastalık ve Zararlıları | 18.655 Ton 29.530 Da. | 17.595 Ton 31.605 Da. |
| 2 – Sanayi Bitkileri | 26.685 Da. | 26.635 Da. |
| 3-Diğ. San. Bitkileri Hastalık ve Zar | 6 Ton. 500 Da. | 6 Ton. 500 Da. |
| 4-Meyve Hastalık ve Zar. | 650.420 Ağ | 632.300 Ağ |
| 5-Zeytin Hastalık ve Zar. | 1.300 Ağaç. | 2.250 Ağaç. |
| 6-Fındık Zararlıları | 278.970 Da. | 259.320 Da. |
| 7-Bağ Hastalık ve Zararlıları | 400 Da. | 400 Da. |
| 8-Sebze Hastalık ve Zar. | 98.965 Da. | 98.764 Da. |
| 9-Genel Zararlılar | 230 Ad. 50.250Da. | 230 Ad. 55.750Da. |
| 10-Süs Bitkileri | 4.250 Ağaç. | 4.250 Ağaç. |
| 11- Yabancı Ot ve Parazit Bitkiler | 522.300,8 Da. | 548.180,8 Da. |
| 12-Ambar Zararlıları | 47.500 Ton | 47.500 Ton |
| 13-Fumigasyon | 9.000 Ton | 9.000 Ton |
| TOPLAM | 75.161 Ton | 75.155 Ton |
| | 1.007.601 Da. | 1.009.920,8 Da. |
| | 655.970 Ağaç. | 656.220 Ağaç. |
| | 230 Ad. Dom. | 230 Ad. Dom. |

C. TAHMİN VE ERKEN UYARI ÇALIŞMALARI

| ÇALIŞMANIN ADI | UYGULAMA YAPILAN İLÇE | İSTASYON SAYISI (ad) | PROGRAM (da/ağ) | HİZMETLERİN GÖTÜLDÜĞÜ ALAN (da/Ağ) |
|---|------------------------|----------------------|-----------------|------------------------------------|
| Elma Bahçelerinde Tah.Erk.Uy. Mücadele Çalışmaları | Merkez | 1 | 100 Ağ. | 14.000 Ağ. |
| Şeftali Bahçelerinde Tah.Erk.Uy. Mücadele Çalışmaları | 1-Merkez 2-Çarşamba | 1 1 | 350 Ağ. 500 | 30.000 Ağ. 20.000 Ağ. |

Uygulanan bu projeler sonuçları çiftçilere iletilmekte olup proje uygulamaları sonucu % 90-95 olumlu sonuç alınmıştır

D- FINDIK BAHÇELERİNDE ENTEGRE MÜCADELE

İlimizde kaliteli ürün elde edilmesi yanı sıra doğal düşmanların korunmasının desteklenmesi, ilaçlama sayılarının azaltılması , iş gücü ve zaman tasarrufu ile ilaçlara karşı direnç oluşması tehlikesinin azaltılması amacıyla Fındık Bahçelerinde Entegre Mücadele Uygulama, Araştırma Ve Eğitim Projesi olarak daha önce ilimizde uygulanan çalışmalar KTAE Müdürlüğü ile birlikte yürütülmektedir. Proje 01.01.2002 tarihinde 2. 5 yıllık dilim başlamış olup 31.12.2006 tarihinde bitecektir.

| PROJENİN ADI | İLÇESİ | İSTASYON SAYISI (Ad.) | PROGRAM (Da/Ağ) | HİZMETLERİN GÖTÜLDÜĞÜ ALAN (Da/Ağ) |
|---|----------|-----------------------|-----------------|------------------------------------|
| Fındık Bahçelerinde Entegre Mücadele Araştırma,Uygulama ve Eğitim Projesi | Çarşamba | 3 Ad. (100 Da) | 400 Da. | 248.000 Da. |

E- İYİ TARIM (İTU) UYGULAMALARI PROJESİ

İlimizde 2005 yılında uygulamaya konulan İTU projesi kapsamında özellikle ihracata yönelik kışlık sebze üretimini teşvik etmek amacıyla Çarşamba ilçesinde 284 Dekar (1 köy de 19 üretici) kırmızı lahana, beyaz lahana, karnabahar ve brokoli sebze türleri ; Bafra ilçesinde 317 dekar (17 köy 53 üretici) beyaz lahana, karnabahar ve brokoli sebze türlerinin fideleri özel idare bütçesinden sağlanarak çiftçilere dağıtılmıştır.

Söz konusu sebzelerin EUROGAP protokolü çerçevesinde üretimlerini sağlamak amacıyla, programlı olarak üretim alanlarına gidilerek çiftçilerin eğitimleri sağlanmış olup Entegre Mücadele Kavramı doğrultusunda görülen hastalık ve zararlılar ile yapılacak mücadeleler hakkında üreticilerin eğitimleri yapılmış üretim sezonu içerisinde her hangi bir sorunla karşılaşmamıştır. Üretimi yapılan ürünlerin sertifikalandırma işlemleri yapılmıştır.

SARF EDİLEN İLAÇ MİKTARI

İlimizde tespit edilen programlar doğrultusunda çiftçilerimiz tarafından yapılan Zirai Mücadele uygulama sonuçlarına göre kültür bitkilerinde kullanılan zirai ilaç miktarları aşağıya çıkartılmıştır.

| İLAÇ GURUBU | SARF EDİLEN İLAÇ MİKTARI (Kg-Lt) |
|-------------------------|---|
| İnsekticidler | 186.695,6 |
| Fungucidler | 100.001,5 |
| Herbicidler | 81.905,5 |
| Akaricidler | 1.066 |
| Fumigantlar- Nematocide | - |
| Rodenticidler | 55,75 |
| Mollicede | 1.650 |
| Fişek | 1.150 |
| TOPLAM | 371374,4 Kg-Lt. 1.150 Adet Fişek |

İÇ KARANTİNA

2005 yılı birinci altı aylık dönemde İç karantina yönünden fidan satış noktalarında 70.133 adet meyve fidanı, 705 adet asma fidanı,11.150 adet orman fidanı ve 933 adet dış mekan bitkisinin muayenesi yapılmıştır.

2005 yılı içerisinde Kurumumuza müracaat eden 36 (otuzaltı) çiftçimize Fidan Yetiştirme Ruhsatı verilmiştir. 11 (On bir) adet Kavak

Yetiştirme Ruhsatı, 25 (yirmibeş.) adet meyve ve süs bitkisi ruhsatı verilmiştir.

Aynı dönemde 28 fidan üreticisinin müracaatları üzerine yapılan incelemeler sonucu fidan ruhsatları verilmiş olup ilimizde 76 adet muhtelif çeşitte üretim yapan fidan üreticisi bulunmaktadır. 9 üreticinin fidan üretim ruhsatları iptal edilmiştir.

SÜRVEY ÇALIŞMALARI

İlimizde yeni görülen veya görülmesi muhtemel Bitki Hastalık ve Zararlılarının varlığını , yayılma alanını tespit etmek amacı ile yapılan çalışmalardır. Bu amaçla ;

| Sürvey Konusu | SÜRVEY ŞEKLİ | | |
|-------------------------------|--------------|---------------|---------------|
| | Keşif | Sınırlandırma | Değerlendirme |
| Çeltikte Beyaz Uç Nematodu | X | | |
| Ateş Yanıklığı Hastalığı | | X | X |
| Kestane Dal Kanseri Hastalığı | | X | X |
| Patates Siğili | X | | |
| Patates Kist Nematodu | X | | |
| Fındıklarda Ledra | | X | X |

2005 yılı içerisinde Çeltikte Beyaz Uç Nematodu Sürvey çalışmasında 770 Dekar alanda yeşil aksam sürveyi yapılmıştır. Sürvey çalışmalarında alınan örnekler kıyılarak mikroskop altında incelenmiş olup incelemeler sonucu Bafra ilçesi merkez, Harız ve Şirin köyde şüpheli üç parsel tesbit edilmiş olup gerekli karantina uygulamaları yapılacaktır. Patates Siğil Hastalığı Sürvey çalışmalarında 22 dekar alandan alınan 58 adet yumru örneği KTAE müdürlüğüne gönderilmiştir. Ayrıca ilimizde iç kazalarda Süne Zararlısının görülmesine rağmen yoğun parazitlenme olması nedeniyle gözlem şeklinde sürveyleri yapılmı10

ZİRAİ İLAÇ BAYİLİK İŞLERİ

İlimizde bulunan tüm ilaç bayilerinde Barkod programları yükletilmiş , konu ile ilgili olarak ilaç bayileri için eğitim toplantıları düzenlenmiş olup 01.012005 -30.06.2005 tarihleri arasında ilaç bayilerinin satmış olduğu ilaç miktarları alınarak CD ortamında Bakanlığımıza gönderilmiştir.

Çiftçi Eğitimi ve Yayım Şube Müdürlüğü Çalışmaları

KURSLAR

a) Çiftçilere Yönelik Kurslar

| Konusu | Kurs Yeri | Süre (gün) | Kursiyer Sayısı |
|---|----------------------|------------|-----------------|
| Biçerdöver Operatörleri Yetiştirme Kursu | Terme | 15 | 20 |
| F Sınıfı Sürücü Kursu | Asarcık | 15 | 28 |
| | Yakakent | 15 | 12 |
| | V Köprü | 30 | 25 |
| Meyve Ağacı Budama | Merkez | 2 | 46 |
| | 19 Mayıs | 1 | 11 |
| Ana Arı Yetiştiriciliği Kursu | Merkez | 10 | 37 |
| Arıcılık | Merkez | 10 | 123 |
| | Tekkeköy | 10 | 41 |
| | Bafra | 10 | 37 |
| | Terme | 10 | 58 |
| | Çarşamba | 10 | 13 |
| | V.Köprü | 10 | 16 |
| Tarla Bitkileri | Sahra Sıhhiye | 10 | 55 |
| Sığırcılık | | 15 | 196 |

| Konusu | Kurs Yeri | Süre (gün) | Kursiyer Sayısı |
|-----------------------|-----------|------------|-----------------|
| Küçükbaş | | 5 | 40 |
| Tavuk Yetiştiriciliği | | 5 | 12 |
| Arıcılık | | 15 | 159 |
| Biçki-Nakış,Mefruşat | Merkez | 120 | 15 |
| TOPLAM | | | 944 |

b) Tarım Danışmanlarına Yönelik Kurslar

| Konusu | Kurs Yeri | Süre (gün) | Kursiyer Sayısı |
|-----------------|-----------|------------|-----------------|
| Hayvancılık | Bafra | 1 | 4 |
| | Havza | 3 | 2 |
| | Merkez | 2 | 12 |
| Sebzecilik | Çarşamba | 1 | 5 |
| | Bafra | 1 | 4 |
| | Merkez | 1 | 11 |
| Tarla Bitkileri | Merkez | 4 | 13 |
| Meyvecilik | Havza | 3 | 7 |
| | Çarşamba | 5 | 4 |
| | Bafra | 1 | 4 |
| | Merkez | 1 | 11 |
| Süs Bitkileri | Merkez | 1 | 9 |
| Zirai Mücadele | Çarşamba | 1 | 4 |
| | Bafra | 3 | 3 |
| | Merkez | 3 | 10 |

Enformasyon

a) **CD Çoğaltma** : Değişik Tarımsal konularda, İlçe, Şube ve Birimlerde kullanılmak üzere 2.700 adet CD çoğaltılarak eğitim çalışmalarımızda kullanılmıştır.

b) **Toplu Mesaj Çekme** : İlimiz merkez ve ilçelerinde zaman zaman ortaya çıkan don, yağış ve sel gibi tabii afetleri, hastalık ve zararlı mücadelede

takvimin hatırlatılması amacı ile ; Kaymakamlara, İlçe ve Belde Belediye Başkanlarına, İlçe Tarım Müdürlerine, Muhtarlara, Önder çiftçilere, Ziraat odaları, Birlik ve Kooperatif Başkanlarına ulaşılabilmesi ve bilgi verilmesi, gerekli durumlarda uyarıların yapılabilmesi için İl Müdürlüğümüz bünyesinde oluşturulan GSM alt yapı çalışmaları tamamlanmış olup, 20.10.2005 tarihi itibariyle hizmete girmiş ve bu amaçla yaklaşık 1.500 adet mesaj çekilmiştir.

Ana Arı ve Bal Desteklemeleri

2005 yılı içerisinde 2594 adet ana arı için 38.908,5 YTL., 28.414 Kğ bal için 11.365,6 YTL. olmak üzere toplam **50.274,1 YTL.** destekleme sağlanmıştır.

Demonstrasyonlar

| Konu | Yer | Sayısı | Alanı (da) |
|-----------------------------------|------------|--------|------------|
| Bodur Elma Yetiştiriciliği | Kavak | 3 | 1,5 |
| | Merkez | 6 | 5,5 |
| Yarı Bodur Elma Yetiştiriciliği | Tekkeköy | 1 | 1 |
| | Vezirköprü | 1 | 1 |
| Ceviz Yetiştiriciliği | Merkez | 1 | 2 |
| Kivi Yetiştiriciliği | Merkez | 1 | 1 |
| | Çarşamba | 2 | 2 |
| Vişne Yetiştiriciliği | Merkez | 1 | 2 |
| Erik Yetiştiriciliği | Salıpazarı | 1 | 1 |
| | Merkez | 1 | 1 |
| Ahududu Yetiştiriciliği | 19 Mayıs | 2 | 1 |
| Böğürtlen yetiştiriciliği | 19 Mayıs | 2 | 1 |
| Çilek Yetiştiriciliği | Havza | 1 | 0,4 |
| | Merkez | 2 | 2 |
| | Terme | 1 | 1 |
| | Vezirköprü | 1 | 1 |
| Kavun çeşit demonst. (Souelha) | Merkez | 1 | 2 |
| Karanfil demonst. (Domingo) | Terme | 1 | 0,2 |

| Konu | Yer | Sayısı | Alanı (da) |
|--|------------|--------|------------|
| Kabak demonst. (Yağlık-Ölkürbis) | Terme | 1 | 18 |
| Brokkoli demonst. (Fiesta) | Merkez | 2 | 1,5 |
| Kesme Çiçek Yetiştiriciliği | Merkez | 1 | 0,4 |
| Buğday çeşit demonst. | Merkez | 5 | 8 |
| Arpa çeşit demonst. | Merkez | 2 | 3 |
| Macar Fiği demonst. | Merkez | 2 | 10 |
| Tritikale demonst. | Merkez | 4 | 9 |
| Yonca demonst. | Merkez | 6 | 30 |
| Buğday çeşit demonst. | Bafra | 2 | 10 |
| Enginar yetiştiriciliği demonst | 19 mayıs | 1 | 1 |
| Macar Fiği demonst. | Tekkeköy | 1 | 2 |
| Kabuksuz kabak çekirdeği yetiştiriciliği demonst. | Vezirköprü | 10 | 10 |
| Tritikale yetiştiriciliği demonst. | Tekkeköy | 1 | 3 |
| Silajlık Mısır yetiştiriciliği demonst. | Merkez | 6 | 30 |

Kitle Yayım Vasıtaları

| Cinsi | Adedi |
|-----------------|--------|
| Sirküler mektup | 1.635 |
| Broşür | 5.287 |
| Liflet | 700 |
| Kitap | 16.040 |
| Dergi | 8.000 |

İYİ TARIM UYGULAMALARI

Bafra İlçesinde 17 köyde toplam 55 çiftçi ile 252 da. B.baş lahana, 110 da. Karnabahar, 12 da. Brokkoli ile başlanan çalışma dolu, sel gibi zararlanmalar nedeni ile, 53 çiftçide 199 da. B.baş lahana, 90 da.

Karnabahar, 7 da. Brokkoli ile devam etmektedir. Çarşamba ilçesinde

| İlçe Adı | Köy Adı | B.Baş Lahana | K.Baş Lahana | Karnabahar | Brokkoli | |
|----------|-----------|-----------------|-----------------|------------|-----------|----------|
| BAFRA | Ağıllar | 5 | - | 6 | - | |
| | Altınay | 5 | - | 6 | 1 | |
| | Altınova | 10 | - | - | - | |
| | Balıklar | 5 | - | 6 | - | |
| | Çetinkaya | 5 | - | 6 | - | |
| | Doğanca | 15 | - | - | - | |
| | Karaburç | 20 | - | - | - | |
| | Karpuzlu | 15 | - | 12 | 1 | |
| | Kaygusuz | 5 | - | 6 | - | |
| | Koruluk | 15 | - | 12 | - | |
| | Koşu | 10 | - | 12 | 2 | |
| | Sarıkaya | 5 | - | - | - | |
| | Sarıköy | 30 | - | - | - | |
| | Türbe | 17 | - | 6 | 1 | |
| | Yeşilyazı | 30 | - | 18 | 1 | |
| | Fener | 5 | - | - | 1 | |
| | Ağıllar | 2 | - | - | - | |
| | | | 199 | - | 90 | 7 |

Köklük köyünde 19 çiftçide toplam 285 da.alanda bu çalışma yürütülmektedir.

| İlçe Adı | Köy Adı | B.Baş Lahana | K.Baş Lahana | Karnabahar | Brokkoli |
|----------|---------|-----------------|-----------------|------------|----------|
| Çarşamba | Köklük | 107 | 108 | 65 | 5 |

ÖZEL İDARE DESTEKLİ UYGULANAN MEYVECİLİK PROJELERİ

| Projenin Adı | Uygulanan İlçe adı | Dağıtılan Fidan Sayısı (ad) | Tesis Edilen Alan (da) |
|--------------------|--------------------|------------------------------|------------------------|
| BODUR ELMA | ÇARŞAMBA | 13600 | 68 |
| | VEZİRKÖPRÜ | 6800 | 34 |
| | KAVAK | 1550 | 10 |
| | MERKEZ | 1460 | 7 |
| TOPLAM | | 23410 | 119 |
| BODUR KİRAZ | BAFRA | 3160 | 40 |
| TOPLAM | | 3160 | 40 |
| BODUR ARMUT | BAFRA | 2000 | 24 |
| TOPLAM | | 2000 | 24 |
| AYVA | AYVACIK | 850 | 17 |
| TOPLAM | | 850 | 17 |
| AŞILI ASMA | HAVZA | 8000 | 40 |
| | VEZİRKÖPRÜ | 4000 | 22 |
| TOPLAM | | 12000 | 62 |
| KİVİ | ÇARŞAMBA | 1550 | 31 |
| | MERKEZ | 50 | 1 |
| TOPLAM | | 1600 | 32 |
| KİRAZ | 19 MAYIS | 1230 | 41 |
| | MERKEZ | 370 | 13 |
| | BAFRA | 460 | 15 |
| TOPLAM | | 2060 | 69 |
| VIŞNE | MERKEZ | 2360 | 78 |
| | ASARCIK | 400 | 13 |
| | 19 MAYIS | 1610 | 54 |
| | YAKAKENT | 390 | 13 |
| | BAFRA | 300 | 10 |
| | LADİK | 3480 | 116 |
| TOPLAM | | 8540 | 284 |
| ÇİLEK | 19 MAYIS | 10000 | 2 |
| | AYVACIK | 1000 | 0,2 |
| | ÇARŞAMBA | 14000 | 2,8 |
| | HAVZA | 2000 | 0,4 |
| | MERKEZ | 30000 | 6 |
| | SALIPAZARI | 57000 | 11,4 |
| | TEKKEKÖY | 1000 | 0,2 |
| | TERME | 5000 | 1 |
| | VEZİRKÖPRÜ | 4000 | 0,8 |
| TOPLAM | | 124000 | 24,8 |

İdari ve Mali İşler Şube Müdürlüğü Çalışmaları

Döner Sermaye Harcamaları (YTL)

| Harcama Kalemi | Miktar | Harcanan | Kalan |
|---------------------------------|------------|------------|-----------|
| Demirbaş Alımları | 24.906,00 | 24.906,00 | - |
| Yakacak Maddeleri | 35.000,00 | - | 35.000,00 |
| Yakıt ve Madeni Yağ | 30.000,00 | 8.004,00 | 21.996,00 |
| Yedek Parça ve Aletler | 38.500,00 | 5.915,00 | 32.585,00 |
| Diğer Çeşit Malzemeler | 191.000,00 | 127.067,00 | 63.933,00 |
| Bakım ve Onarım | 74.500,00 | 40.461,00 | 34.039,00 |
| Taşıt kira | 35.000,00 | 34.989,00 | 11,00 |
| Kırtasiye (Eğitim Kültür Yayın) | 41.300,00 | 37.777,00 | 3.523,00 |

Genel Bütçe Harcamaları(YTL)

| Harcama Kalemi | Miktar | Harcanan |
|---|-----------|-----------|
| Kırtasiye –Elekt- Su-Yakacak-Akaryakıt | 97.669,00 | 97.669,00 |
| Mah.Harç.gid.Prim,İkramiye | 2.999,00 | 2.999,00 |
| Posta-Telefon,Araç kiralama | 35.172,00 | 35.172,00 |
| Büro İşyeri Malzemesi Alımları | 11.950,00 | 11.950,00 |
| Büro Malzemeleri alımları | 7.608,00 | 7.608,00 |
| Kağıt Ürünleri Alımları | 16.028,00 | 16.028,00 |
| İnşaat,Elekt,Su tesisat Malz.Alımları | 54.478,00 | 54.478,00 |
| Oto Yedek Parç.Yak,Akaryakıt,Posta,Tel.Taşıt Kir. | 91.786,00 | 91.786,00 |
| İnşaat Malz.Alımları | 42.000,00 | 42.000,00 |

1- İl Müdürlüğü hizmet binasının iç ve dışı tamamen boyanarak güzel bir görünüm sağlanmıştır.

- 2- Hizmet binası zemininin koridor kısımları granit, personel odaları laminant parke döşenerek daha sağlıklı ve temiz ortamda çalışma imkanı sağlanmıştır.
- 3- Yemekhane malzemelerinin tamamı yenilenmiş, tabldot sisteminden porsiyon sistemine geçilmiştir. Ayrıca bulaşık makinesi alınmış, personele daha hijyenik koşullarda hizmet vermeye başlanmıştır.
- 4- Misafirhanenin yatak, nevresim ve perde takımları değiştirilmiş, konukların daha temiz bir ortamda konaklaması sağlanmıştır.
- 5- Telefon sistemi (Santral dahil) hatları tamamen yer altına alınmıştır.
- 6- Mevcut bilgisayarların daha güvenli bir ortamda hizmet verebilmesi için **server** sistemi kurulmuştur.