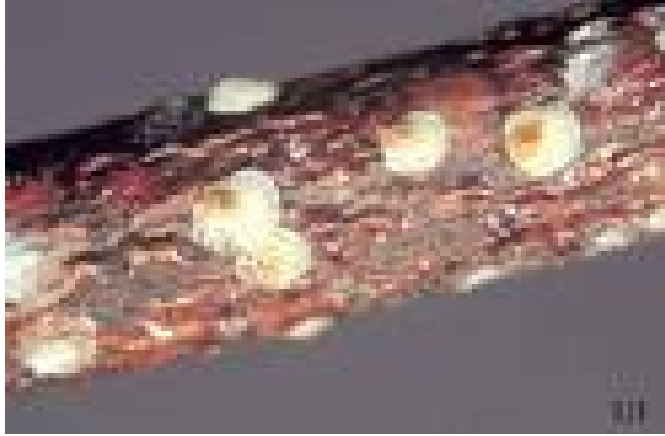




DUT KABUKLU BITİ

(*Pseudaulacaspis pentagona*)

Dut kabuklu bitinin konukçuları çok fazladır. En çok **dut ve şeftalide** zarar yapar. Bunların dışında kayısı, badem, elma, erik, kiraz ve kivi gibi meyve ağaçları ile kavak, söğüt, gül, leylak, sardunya, top akasya, at kestanesi gibi süs ağaçları da konukçusudur.



Dut kabuklu biti dişilerinin kabuğu, dairesel dışbükey yapıya ve kirli beyaz renklidir. Kabuğun çapı, 2.0-2.5 mm kadardır. Birinci ve ikinci larva (Kurtçuk) gömlekleri, dıştan belirgin olarak görülür.

Kabuk altında bulunan dişi, armut biçiminde ve turuncu sarı renklidir. Yumurtaları pembemsi veya beyazdır.

Erkeklerin ergin öncesi dönemlerinde kabukları, boru biçiminde uzun ve beyaz



renklidir. Beyaz iplikçiklerle birbirine bağlanmış gruplar halinde bulunurlar. Ergin erkekler ise bir çift kanatlıdır. Bunlar beslenmez ve çiftleşikten sonra ölürlür.



Bu zararlı kışı, döllenmiş dişi olarak geçirir. Kış sonunda, sıcaklığın artışı ile birlikte, gelişerek irileşirler. İlk larva çıkışı, bölgelere göre değişmekle birlikte, nisan ayından hazirana kadar sürer.

İkinci döl, sıcak yerlerde temmuz başında, diğer yerlerde temmuz ortalarında meydana gelir. Bir dişi, ortalama 100 dolayında yumurta bırakır.

Dut kabuklu biti, şeftali ağaçlarının ince ve kalın dallarının özsuğunu emerek zarar yapar. **Şeftali ağaçları, Dut kabuklu biti zararına çok duyarlıdır.**



Zararlı sıvama halde bulunduğu dalların, daha sonra da ağacın tamamen kurumasına sebep olur. Zararlı bazen tüysüz şeftali meyvelerine de geçer ve meyvenin öz suyunu emerek kırmızı lekeler oluşturur. Böylece meyvenin Pazar değerini düşürür.

MÜCADELESİ:

a) Mekanik Mücadele: Özellikle küçük şeftali bahçelerinde, dut kabuklu bitinin en uygun mücadele yöntemidir. Zararlı ile bulaşık dallar, budama sırasında, ot kökünden yapılmış veya plastik fırçalarla fırçalanmak suretiyle zararlıdan temizlenmelidir. Bu arada gözlerin zarar görmemesine dikkat etmek gerekmektedir.

b) Biyolojik mücadele: Dut kabuklu biti zararlısı ile mücadele ederken kullanılan ilaç-



ların, faydalılara zararsız veya az zararlı secici ilaçlar olmasına dikkat edilmelidir.

c) Kimyasal mücadele: Dut kabuklu biti yoğunluğunun yüksek (sıvama) olduğu büyük şeftali bahçelerinde, kış mücadelesine başvurulabilir. Ancak kış mücadelesinde sağlanacak etki, kışın seyrine bağlıdır. Sonbahar soğuk ve kış da çok sert geçmiş ise, zararlının kabuğu kalın ve sık dokulu bireyleri oluşur. Böyle yıllarda, kış mücadelesinin etkisi, % 50-70 gibi düşük olur. İlık geçen kışlarda ise % 90'nın üzerinde etki elde edilir. Kış Mücadelesi, en geç gözler uyanmadan iki hafta öncesine kadar yapılmalıdır. İlaçlama sırasında hava sıcaklığı 5 C'nin üzerinde olmalı ve yağış olmamalıdır. Yaz mücadelesi birinci veya ikinci döllere karşı uygulanır. İlaçlama, ilk larva çıkışında ve bundan 20 gün sonra olmak üzere iki uygulamalı olarak yapılır. Ancak ikinci dölle karşı yapılacak ilaçlamalarda, şeftali çeşitlerinin hasat devresi dikkate alınmalıdır.

DUT KABUKLU BİTİ



Bitkisel Üretim ve Bitki Sağlığı
Şube Müdürlüğü

No: B/30
2018



SAMSUN İL TARIM VE ORMAN MÜDÜRLÜĞÜ

<http://samsun.tarimorman.gov.tr>

E-Posta : samsun@tarimorman.gov.tr

Kılıçdede Mah. Abdülhakhamit Cad. No:5 55060 İlkadım/SAMSUN

Telefon : 0362 2313700 (3 Hat) Faks : 0362 2332163



SAMSUN
İL TARIM VE ORMAN MÜDÜRLÜĞÜ