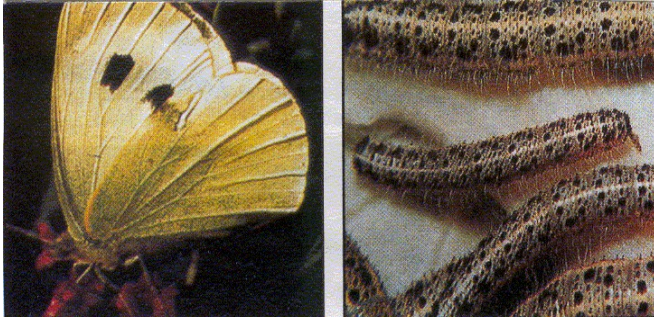




## LAHANA KELEBEĞİ (*Pieris brassicae* L.)

Zararı yapan larvalardır. İlk iki dönem larva yaprakların kenarlarında toplu halde bulunurlar ve damar aralarını yüzeyel olarak kemirirler. Sonra bitkinin her tarafına dağılarak çok oburca beslenir ve buldukları bitkinin yapraklarını tamamen yiyerek sadece kalın damarını bırakırlar. Zararının yoğun olduğu bahçelerdeki bitkilerde çalılışmış bir görünüm ortaya çıkar. Lahana ve karnabaharın yapraklarını yiyerek pislikleriyle kirleterek pazar değerinin düşmesine neden olurlar.



Kanatlarının esas rengi kremimsi beyazdır. Üst kanadın ön kenarının dış köşesinden başlayıp aşağı doğru inen yarım ay şeklinde siyah bir leke vardır. Ayrıca ön kanadın ortasına doğru dişilerde 2 siyah yuvarlak leke bulunur. Erkeklerde alt kanadın üzerinde küçük siyah bir leke bulunur.

İlk bırakılan yumurtalar açık saman sarısı renktedir, sonradan limon sarısına dönüşür, gruplar halinde, birbirine paralel sıralar şeklinde dizilmiştir. Üzerinde 12 sıra çizgi vardır. Bunlar üst uçta birleşir. Yumurtadan yeni çıkan larva sarımsı renkli, esmer başlı, olgun larva yeşilimsi gri renkli, baş siyahtır. Vücutta uzunluğuna üç sarı bant bulunur. Karın sırtta göre daha açık renkli ve ince siyah noktalıdır.

Lahana kelebeği pupaları göğüs kısmından bir yere bağlı olarak bulunurlar. Çok kö-



şeli, yeşil, üzeri siyah-sarı lekeler bulunur.



### Mücadelesi

**Kültürel Önlemler:** Küçük alanlarda grup halindeki yumurta ve larvaları toplayarak yok etmek iyi bir yöntemdir. Pupa çevredekilerde duvarlarda, çitlerde bulunur. Bunlarında toplanarak yok edilmesi gerekir. Nisan ve Temmuz aylarında kelebek uçuşlarının görülmesinden sonra yapılan kontrollerde %10 bulaşma saptanırsa mücadele yapılmalıdır.

Yaprakların mutlaka alt yüzeylerinin ilaçlanmış olmasına dikkat edilmelidir. Ayrıca kullanılacak ilaçların şeker veya yapıştırıcı ile karıştırılması gerekir.



## İLAÇLAMA SIRASINDA UYULMASI GEREKEN KURALLAR

- 1- İlaç seçiminde mutlaka uzman kuruluşlardan yardım alınmalıdır.
- 2- İlaç etiketleri çok iyi okunmalıdır.
- 3- Önerilen doza mutlaka uyulmalıdır.
- 4- Etiketlerde yazılı kültür bitkisinden başkasına kesinlikle kullanılmamalıdır.
- 5- İlaçlamalar günün serin saatlerinde yapılmalıdır.
- 6- Eldiven, maske ve koruyucu elbise giyilmelidir.
- 7- Uygun alet ve ekipman seçilmelidir.
- 8- İlaçlama esnasında hiçbir şey yenilip içilmemelidir.
- 9- İlaç etiketi üzerinde yazılı son ilaçlama ile hasat arasındaki süreye mutlaka uyulmalı, zamanından önce hasat edilmemelidir.

SAMSUN İL TARIM VE ORMAN MÜDÜRLÜĞÜ

<http://samsun.tarimorman.gov.tr>

E-Posta : [samsun@tarimorman.gov.tr](mailto:samsun@tarimorman.gov.tr)

Kılıçdede Mah. Abdülhakhamit Cad. No:5 55060 İlkadım/SAMSUN

Telefon : 0362 2313700 (3 Hat) Faks : 0362 2332163

## LAHANA KELEBEĞİ



Bitkisel Üretim ve Bitki Sağlığı  
Şube Müdürlüğü

No: B/42  
2018



SAMSUN  
İL TARIM VE ORMAN MÜDÜRLÜĞÜ