

YEDİĞİNE İÇTİĞİNE
DİKKAT ET
GÜVENİLİR GIDA
TÜKET.



	Güvenilir gıda, etiketli ve ambalajlı olmalıdır.
	Güvenilir gıda, muhafaza ve satış kurallarına uygun olmalıdır.
	Güvenilir gıda, son tüketim tarihi geçmemiş olmalıdır.
	Güvenilir gıda, gereği gibi hazırlanan ve korunandır.
	Güvenilir gıda, Tarım ve Köyşleri Bakanlığı'ndan izin belgesi olan, fiziksel, kimyasal ve biyolojik riskleri taşımayandır.

174
ALO GIDA

www.guvenilirgida.com



Samsun Tarımında Yeni Üfuklar
SAMTİM

ISSN 1305-7588



OCAK 2012 SAYI: 36





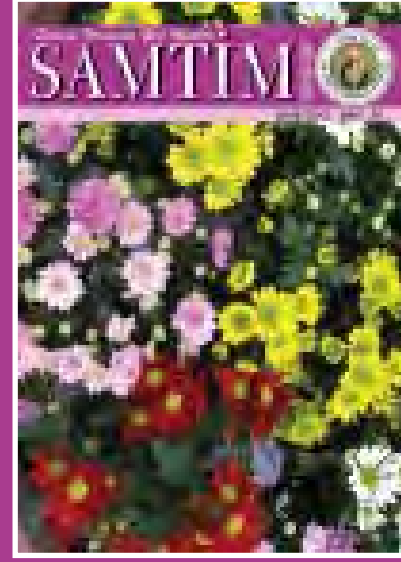
YEDİĞİNE İÇTİĞİNE
DİKKAT ET

GÜVENİLİR GIDA
TÜKET



www.guvenilirgida.com

Adres : Kılıçdede Mah. Abdulhakhamit Cad. No:7
55060 - İlkadım / SAMSUN
Tel : 0 362 231 37 00 Faks : 0 362 233 21 63
Web : www.samsuntarim.gov.tr e-mail : cey@samsuntarim.gov.tr



**Samsun Gıda Tarım ve Hayvancılık
İl Müdürlüğü Adına**

Sahibi
Kadir GÜVEN
İl Müdürü

Yazı İşleri Müdürü
Erol BAŞ

Yayın Kurulu
Erol BAŞ
Gürsel BALCI
Dr. Habip MURUZ
Recep KIRBAŞ
Cihan EROĞUL
Fuat COŞKUN
Yaşar BUDAĞ
Ahmet ŞENOĞLU

Fotoğraflar
Recep YAPINCAK

Yönetim Yeri Adresi
Gıda Tarım ve Hayvancılık
İl Müdürlüğü
Kılıçdede Mh. Abdülhakhamit Cd.
No.7 55060 İlkadım/Samsun

Telefon
0 362 231 37 00/270

Fax
0 362 233 21 63

e-mail
cey@samsuntarim.gov.tr

web
http://www.samsuntarim.gov.tr

ISSN 1305-7588

Samsun Gıda Tarım ve Hayvancılık
İl Müdürlüğü Yayını Olan SAMTİM
Dergisi Yaygın Süreli Yayıdır

Dizgi/Baskı
Kardeşler Ofset
Pazar Mh. Necatiefendi Sk. No.41
Tel: 4320688 İlkadım/Samsun

İçindekiler

ÖNSÖZ	2
TÜRKİYE'DE VE DÜNYA'DA BİYOETANOLÜN MEVCUT DURUMU VE PROJEKSİYONU	3
AVRUPA BİRLİĞİ SÜRECİ VE İLERLEME RAPORLARI ÜZERİNE BİR DEĞERLENDİRME	6
ARI SÜTÜ	9
ALTIN ÇİLEK.....	11
TÜRKİYE ve SAMSUN TARIM SEKTÖRÜ	13
SAMSUN'DA YEM BİTKİLERİ ÜRETİMİNDEKİ GELİŞMELER	15
HABERLER.....	18
ZEKAMETRE	37
HAYATTAN KESİTLER.....	38
ÖĞRENDİNİZ DE NE OLDU!	39
SAMSUN GEZİSİ	40



www.samsuntarim.gov.tr

Milli ekonominin temeli ziraattır. Bunun içindir ki tarımda kalkınmaya büyük önem vermekteyiz. Köylere kadar yayılacak programlı ve pratik çalışmalar bu amaca ulaşmayı kolaylaştıracaktır.

Mustafa Kemal ATATÜRK

ÖNSÖZ

Yoğun bir tarımsal sezonu geride bıraktık. Geçmiş yılın değerlendirmesini yaptığımız bu günlerde gelinen nokta ile bu sene yapacaklarımızın programını yapmaktayız. İl ve ilçe Müdürlüklerimizdeki tüm personelimizle ülkemizin önemli tarımsal potansiyeline sahip olan ilimizi her geçen gün bir adım daha öteye taşımanın gayreti içerisindeyiz.

Bakanlığımız politikaları ile ülkemiz pazar koşullarına uygun sağlıklı ve kaliteli ürün üretme amacıyla geliştirdiğimiz meyvecilik projeleri, organik tarım ve İyi Tarım Uygulamaları ile artık belli bir seviyeye gelmiş bulunmaktayız. İlimiz çiftçilerinde oluşan bu bilinç nedeniyle olay sahiplenilmiş, bu konuda bireysel uygulamalar öne çıkmaya başlamıştır.

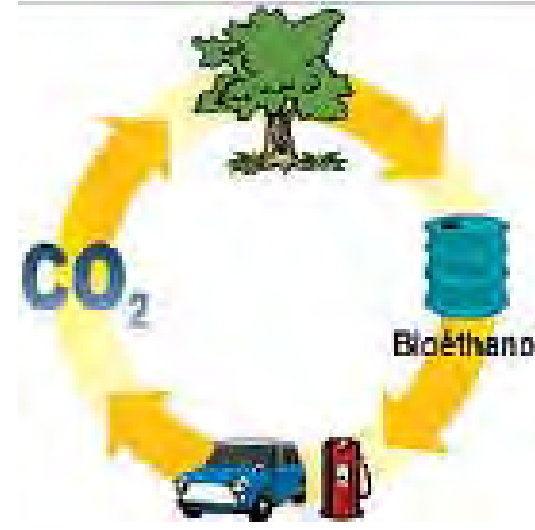
Yıllardır ziyaretçi sponsorluğunu yapmış olduğumuz SAMTARIM Fuarına ziyaretçi katılımının oldukça yüksek olması, tarımsal faaliyetlerde ilimizin iddialı olduğunun bir göstergesi olarak değerlendirilmektedir. Geçmiş yıllarda yaptığımız faaliyetlerin semeresi alınmaya başlanmıştır artık. Geriye dönülmez bir şekilde Samsun tarımı kabuk değiştirmeye başlamıştır. Ve bundan sonra da yapacağımız çalışmalar ile bu süreç her geçen gün artan şekilde devam edecektir.

2011 yılında ilimizde 7 ilçede 47 üretici ile 440 dekar alanda uygulanan Entegre ve Kontrollü Ürün Yönetimi Projesinde elma domates ve şeftali üretimi ve üretimde kullanılan Zirai Mücadele İlaçları ile diğer kimyasalların kayıt altına alınarak izlenmesi hedeflenmiştir. Adı geçen ürünlerden alınan numuneler bakanlığımız tarafından ücreti karşılanarak analize gönderilmiş çıkan sonuçların Gıda kodeksine uygun olması sonucunda Mavi Sertifikalı (insan sağlığı ve çevre için zararsız) ürünler tüketime sunulacaktır. Bu projenin de 2012 yılında artan bir şekilde uygulanmasına devam edilecektir. Sonuçta halkımızın sağlıklı ve kaliteli ürün yemesi noktasında önemli bir projenin ilimizde başarıyla uygulanmış olması ve devamı bizleri de memnun etmektedir.

Geçen yılın muhasebesini yaparken şunu da belirtmeden geçemeyeceğim. Ülkemiz tarımına daha sağlıklı hizmet vermek amacıyla Bakanlığımızın ve taşra teşkilatının yeniden yapılanması süreci tamamlanmıştır. Gelinen noktada birimlerimizin koordinasyonu ve size en kolay şekilde hizmet verecek şekilde düzenlemesi yapılmıştır. Her şeyin sizlere hizmet vermek amacıyla en ince noktaya kadar düşünüldüğünü belirtir, ürününüz bol ve bereketli olmasını temenni ederim.

Kadir GÜVEN
İl Müdürü

www.samsuntarim.gov.tr



TÜRKİYE'DE VE DÜNYA'DA BİYOETANOLÜN MEVCUT DURUMU VE PROJEKSİYONU

Dr. Ayşegül EFENDİOĞLU Reyhan KARAYEL
Karadeniz Tarımsal Araştırma Enstitüsü, Samsun

Hızla artan dünya nüfusu, sanayileşme ve fosil kaynaklarının aşırı kullanımına bağlı olarak yaşanan çevresel sorunların zaman içerisinde bölgesel ve ülkesel boyuttan uzaklaşarak küresel bir sorun haline gelmesi, hükümetlerin yenilenebilir enerji kaynaklarına bakış açısını değiştirmiştir. Enerjide dışa bağımlı olmak istemeyen ve enerji arzında sorun yaşayan ülkeler, fosil kaynaklara bağlı olarak artan çevresel sorunların da etkisiyle, sahip oldukları alternatif enerji kaynaklarını artırmaya ve çeşitlendirmeye çalışmaktadırlar.

Bu çerçevede, pek çok bilim adamı tarafından 21. yüzyılın sonuna kadar, fosil kaynaklı enerji kaynaklarının yerini rüzgar, güneş, hidrojen ve biyoyakıtlar gibi yenilenebilir enerji kaynaklarının alması öngörülmektedir. Bu değişik alternatif enerji kaynakları içerisinde biyoyakıtlar üretimlerinin kolay, biliniyor ve teknolojik açıdan oturmuş olması sebebiyle ön plana çıkmaktadır. Biyoyakıtların depolanması ve taşınması diğer yenilenebilir enerji kaynaklarına göre çok daha kolay ve basittir.

Biyoyakıtlar çok geniş bir yelpazede olup bu çeşitli yakıtlar içerisinde biyoetanol, biyodizel, biyogaz ve biyohidrojen en önemli olanlarıdır. Biyoyakıtlar içerisinde biyoetanol, son zamanda dünya ülkelerinde önemli miktarlarda üretilerek özellikle motorlu araçlarda yakıt olarak kullanılmaktadır. Biyoetanol; tarımsal

materyalden, atıkları da dahil olmak üzere elde edilmektedir. Renksiz bir sıvı olup kimyasal formülü C₂H₅OH şeklindedir. Alkol içeriği hacmen %100 dolayındadır. Saf alkol veya etanol veya etil alkol adı altında piyasada pazarlanan ürünle, özellikle alkol miktarı dışında hemen hemen aynı niteliktedir.

Biyoetanol üretiminde tarımsal materyal olarak, bileşiminde seker (meyve, seker pancarı, melas, besi pancarı vb.) ve nişasta (patates, hububat vb.) bulunan ürünler söz konusudur. Gerekliğinde selülozlu ürünler ve hatta bira, şarap gibi alkollü içkiler de bu amaçla kullanılabilir. Biyoetanol üretim süreci; 1. Hammaddenin fermentasyona hazırlanması, 2. Saf maya katkısıyla fermantasyonun gerçekleştirilmesi, 3. Damıtma yöntemiyle alkolün ayrılması, 4. Arda kalan suyun ve bazı yan ürünlerin uzaklaştırılması amacıyla rektifikasyon ve dehidrasyon işlemlerinin uygulanması, şeklinde özetlenebilir.

Biyoetanol benzine eşdeğer yapıda olduğu için, enerji ve taşımacılık pazarından en büyük payı alacağı tahmin edilmektedir. Gelecekte ulaşım ve taşımacılık için enerji ihtiyaçlarını karşılarken ortaya çıkabilecek çevresel, siyasal ve ekonomik krizleri önlemek için biyoetanol, son derece etkili bir ilk adımdır ve insanoğlunun eski fosil yakıtlardan yeni, sürdürülebilir teknolojilere doğru yönelen bir köprü vazifesindedir.





büyük üretimler için aktivite gösterdikleri bilinmektedir. Hammade olarak seker pancarı ve hububat ürünleri öne çıkmaktadır.

Dünya biyoyakıt üretimi 2007 yılı itibariyle 62.214 milyon litre olup, bunun 52.010 milyon litresi biyoetanoldür (FAO, 2008). Dünyada 2007 yılında biyoetanol üretiminde ABD 26.500 milyon litre (%51) üretimle birinci sırada yer almakta, bunu Brezilya 19.000 milyon litre (%36,5) ve AB ülkelerinin 2.253 milyon litre (%4,3) üretimle takip ettikleri görülmektedir. ABD, Brezilya ve AB dünya biyoetanol üretiminin yaklaşık %92'sini gerçekleştirmektedirler.

2004 yılı sonu itibariyle dünyada motorlu araç yakıtı olarak kullanılan biyoetanölün 31 milyar litre olduğu bildirilmektedir. 2020 yılında bu miktarın 120 milyar litreye ulaşacağı tahmin edilmektedir. AUS Firmasının arařtırmalarına göre 2002-2012 yılları arasında alternatif enerji kullanımına baėlı olarak ham petrol sarfiyatında 1,6 milyon varil azalma olacağı beklenmektedir.

Dünyada biyoyakıt üretimi (FAO, 2008)

Ülke/Ülke Grupları	Biyoeanol Üretimi milyon Litre	Toplam Biyoyakıt Üretimi milyon Litre
Brezilya	19000	19227
Kanada	1000	1097
Çin	1840	1954
Hindistan	400	443
Endonezya	0	409
Malezya	0	330
ABD	26500	28188
AB	2253	8362
Diğer	1017	2203
Toplam	52010	62214

azaltmak amacıyla, benzinle deėişik oranlarda karıştırılarak kullanılabilir. En yaygın uygulamalar E10 ya da E85 diye bilinen sırasıyla %10 ve %85 etanol içeren karışımlardır. Biyoetanol sürdürülebilir bir enerji kaynağı olarak sağladığı çevresel ve ekonomik yararlar nedeniyle fosil yakıtlara göre avantajlar sağlamaktadır. Biyoetanölün fosil yakıtlara göre üstünlükleri şöyle özetlenebilir:

*Çevre ve iklim korumalı oluşu, dolayısıyla Kyoto antlaşmasına uygunluğu,

*Enerji bakımından ele alındığında; benzine nazaran 2-3 oktan daha yüksek enerji vermesi ve daha temiz bir enerji maddesi olması,

*Bileşiminde; daha az formaldehit bulunması, kükürt bulunmaması, yandığında daha az karbondioksit ve karbon monoksit vermesi,

*Biyolojik parçalanabilirliği, suda çözünübilirliği, daha ucuz oluşu, ayrıca tarıma katkı sağlamasıdır.

Dünyada biyoetanol üretiminde, ilk sırada Brezilya olmak üzere ABD, Kanada, AB ülkeleri gibi birçok ülkenin



Bilindiėi gibi ülkemizde de tarımsal potansiyel oldukça yüksektir. Çeşitli meyveler, hububat ürünleri, yumrulu bitkiler önemli miktarlarda yetiştirilmektedir. Üretim fazlalıkları ve atıkları bulunmaktadır. Bunlar biyoetanol vb. üretiminde değerlendirildiğinde hem çiftçimize, hem çevremize hem de ekonomimize katkı sağlanabilecektir.

Türkiye'nin yıllık benzin tüketimi ortalama 4,5 milyon m3'dür. Benzinin %2'lik karışım oranında 90 bin m3, %5'lik karışımında 225 bin m3 biyoetanol ihtiyacı söz konusudur. Alınan üretim izinlerinin toplamı 135 bin m3 olup, bu miktar ise benzine %3 karışım oranına tekabül etmektedir. Ülkemizde 2009 yılı itibariyle AB'nin %5 karışım hedefini yakalayabilmesi için yıllık 90 milyon litre kapasiteli üretim tesislerine ihtiyaç duyulmaktadır.

Ülkemizde, biyoetanol ağırlıklı olarak şeker fabrikalarında melastan üretilmektedir ve var olan ihtiyacı karşılayamamaktadır. Ayrıca tesis kurulum ve üretim maliyetleri de yüksektir. Ülkemizde biyoetanol üretimi için en uygun hammaddeler mısır ve buğdaydır. Ancak ihtiyaç duyulan biyoetanölü üretmek için ülkemizde üretilen bu hammaddeler de ihtiyaca cevap veremeyeceği gibi

fiyatları da oldukça yüksektir.

Bursa'da Kurulu Tarkim A.Ş. buğday ve mısırdan yılda 20 milyon litre yakıt biyoetanölü üretmektedir. Konya Şeker Fabrikası pancardan yılda 80 milyon litre yakıt biyoetanölü üretmek için 2008 yılında üretim izni almıştır. Yine



Adana'da Kurulu bulunan Tezkim A.Ş. buğday ve mısırdan yılda 35 milyon litre yakıt biyoetanol üretim iznini almıştır (Aydın, K).

Küresel enerji talebindeki sürekli artış ve ihtiyaç yeni kaynaklarının bulunmasını zorunlu hale getirmektedir. Türkiye kullandığı petrolün %95'ini ithal etmektedir. Buda ekonomik açıdan ciddi sıkıntılara ortaya çıkarmaktadır. Türkiye'de biyoetanol üretilmesi petrole olan bağımlılığı ve sera gazı salınımlarını azaltacaktır.

Bu nedenle ABD, Brezilya, AB gibi birçok ülkede olduğu gibi ülkemizde de biyoetanol üretimi konusunda ciddi adımlar atılmalı ve biyoetanol üretim tesisleri kurulmalıdır. Böylelikle hem yerli tarım sektörü desteklenecek, hem araçların performansı yükselecek, hem de daha ucuz yakıt ve daha temiz bir çevre söz konusu olabilecektir.



AVRUPA BİRLİĞİ SÜRECİ VE İLERLEME RAPORLARI ÜZERİNE BİR DEĞERLENDİRME

Mustafa ALTINDEĞER (Strateji Geliştirme Birimi)



Tarihsel Süreç ve Amaç

İnsanoğlu varolduğu günlerden bugüne değin önemini koruyan ve özellikle son yüzyıllarda dünyanın geleceği üzerine yaşanan tüm olaylarda rol alan Avrupa kıtası, kökeni 2000 yıl kadar öncesine giden bir süreçte bir araya gelme çalışmaları yürütmektedir. Zamanla değişmekle birlikte siyasal, kültürel, dinsel vb pek çok faktörün etkisi ile bir araya gelme çalışmaları yürütülmüş, ancak süreç içerisinde yaşanan bazı sorunlar nedeniyle her defasında farklı süreçlerde bu çalışmalar dağılma ve bir araya gelme olgusunu yaşamıştır. Her zamankinden daha fazla bugün Birlik olmaya en yakın olduğu durumlarda dahi, zaman zaman yaşanan derin ayrılıklar Birlik oluşumu sürecini de etkilemektedir.

İkinci Dünya Savaşı yıllarında büyük yıkıma uğrayan Avrupa, bir çıkış yolu aramaktaydı. Avrupa'da barışın yeniden kurulması, ortak değerler etrafında bir araya gelmesi ve refahı artıracak biçimde ekonomik alanda bir işbirliğinin sağlanması fikri her geçen gün daha yüksek bir düzeyde dile getirilmeye başlanmıştı. Avrupa'da barışın sağlanması ve ülkeler arasında ekonomik bir işbirliğinin kurulması için, siyasi bir birliğin temellerinin atılması hedefleniyordu. Bu doğrultuda, Almanya, Belçika, Fransa, Hollanda, İtalya ve Lüksemburg tarafından 1951 yılında Avrupa Kömür ve Çelik Topluluğunu kuran Paris Antlaşması ile 1957 yılında Avrupa Ekonomik Topluluğunu ve Avrupa Atom Enerjisi Topluluğunu kuran Roma Antlaşmaları imzalandı.

Avrupa Birliğinde amaç, üye devletlerin ve vatandaşlarının ulusal, kültürel, dinsel, dinsel çeşitliliğini bir potada eritmek değil, bu çeşitliliğin getirdiği dinamizmi güce dönüştürebilmek olarak ifade edilmektedir. Avrupa Birliği, Avrupa halklarının ekonomik, siyasi, sosyal ve kültürel alanlarda birbirleriyle kaynaşmasını öngören, Avrupa devletlerinin ve vatandaşlarının bir araya gelerek oluşturduğu uluslarüstü bir yapıdır. Bu yapı, üye devletler arasında imzalanan uluslararası antlaşmalarla kuruldu ve aynı antlaşmalarla bazı alanlarda karar alma ve düzenleme yetkisi üye devletler tarafından AB'ye verildi. Böylelikle, dünyada bir benzeri daha olmayan, tüm üye devletleri ve vatandaşlarını aynı anda, aynı şekilde ve aynı ölçüde bağlayan bir hukuk sistemi meydana getirildi. Bunun yanında kişilerin, malların, hizmetlerin ve sermayenin Avrupa Birliği sınırları içinde rahatça dolaşımının



sağlanması için bir iç pazar kuruldu.

500 milyona yakın vatandaşı ve 18 trilyon doları bulan gayrisafi milli hâsılası ile Avrupa Birliği, dünyanın en büyük ekonomisi konumunda. Küresel ekonomik krizden Yunanistan, İspanya, Portekiz, Polonya ve kısmen İngiltere, Fransa olumsuz etkilenmesine rağmen; dünyanın pek çok bölgesi ile kıyaslandığında yine de ekonomik refah düzeyi ve bu refahın paylaşımı bakımından görece bir başarı oluşturmaya devam ediyor. Aynı zamanda bugün itibarıyla resmi olarak 17 Avrupa Birliği üyesi ülke tarafından kullanılan Avro, dünyada dolar ile birlikte en fazla kullanılan para birimi niteliğinde.

Mevcut Durum

Bu güne kadar ekonomik, siyasi, sosyal ve kültürel alandaki işbirliklerini güçlendirdiler. Kuruluş yıllarında sadece 6 üyeden oluşan Avrupa Toplulukları, değişik tarihlerde yeni üyelerin katılımı sonucu 27 üyeden oluşan bir Birlik halini almıştır. Bugün itibarıyla Avrupa Birliği (AB)'nin üyeleri Almanya, Avusturya, Belçika, Bulgaristan, Çek Cumhuriyeti, Danimarka, Estonya, Finlandiya, Fransa, Güney Kıbrıs Rum Yönetimi, Hollanda, İngiltere, İrlanda, İspanya, İsveç, İtalya, Letonya, Litvanya, Lüksemburg, Macaristan, Malta, Polonya, Portekiz, Romanya, Slovakya, Slovenya ve Yunanistan'dır. AB, Türkiye, Hırvatistan ve İzlanda ile katılım müzakerelerini sürdürmektedir. Ayrıca Makedonya ve Karadağ'a adaylık statüsü tanıdığı olup, iki ülke ile katılım müzakerelerini henüz başlatmamıştır.

AB Bayrak ve Marşı

Avrupa Birliğinin amblemi gök mavisi zemin üzerinde, oniki altın yıldız, Avrupa halklarının birliğini

temsil edecek şekilde, bir daire oluşturur. Yıldızların sayısı değişmez. Oniki sayısı, mükemmelliğin ve bütünselliğin sembolüdür.

Avrupa Birliği'nin sembollerinden biri de Avrupa Marşı'dır. Avrupa Marşı, Ludwig Van Beethoven tarafından 1823 yılında bestelenen 9.Senfoni'nin son bölümü olan 'Ode to Joy'dan ilham alınarak hazırlanmıştır. 9.Senfoni'nin 'Neşeye Övgü' anlamına gelen 'Ode to Joy' bölümü, Friedrich Schiller'in 1785 yılında kaleme aldığı 'An die Freude' adlı şiirine dayanmaktadır. Schiller bu şiirinde, insan ırkının kardeşlik ortamı içinde yaşaması idealine yer vermiştir. Beethoven, benzer düşüncelere sahip olduğu için 'Neşeye Övgü' bölümünü Schiller'den esinlenerek yazmıştır. Avrupa Marşı'nda herhangi bir yazılı anlatım yoktur. Ancak müziğin evrensel dili kullanılarak AB'nin öncelikleri olan özgürlük, barış ve dayanışma konularında mesajlar verilmektedir. 1985 yılına gelindiğinde Avrupa Marşı, Avrupa Birliği devlet ve hükümet başkanları tarafından birliğin resmi marşı olarak kabul edilmiştir. Avrupa Marşı üye ülkelerin milli marşlarının yerini almayı değil, paylaşılan ortak değerleri ve farklılıklar içinde birlik olabilme başarısını kutlamayı hedeflemektedir.

Mali Yardımlar

27 üyeli Avrupa Birliği (AB), insan hakları ve pazar ekonomisi konusunda ortak değerleri paylaşan ülkelere destek olmaktadır. Gerek bu ülkelerin iç ekonomik ve sosyal gelişmelerine destek olmak gerekse ülkelerarası gelişmişlik düzeyini dengelemek amacıyla hibe ya da



kredi şeklindeki çeşitli mali araçlar halinde önemli miktarlarda kaynak harcamaktadır. AB, aynı zaman gerekli gördüğü hallerde üçüncü ülkelere de mali yardımlarda bulunmaktadır.

Bunların yanı sıra, AB'ye üye olmak için başvuran ve resmi olarak adaylığı tanınmış ülkelere de özel mali destekler verilmektedir. 1999 Helsinki Zirvesinde adaylık statüsü kazanan Türkiye ile birlikte mevcut dört aday ülke (Türkiye, Hırvatistan, Makedonya, Karadağ), katılım öncesi yardım adı verilen artırılmış bir mali yardımdan faydalanmaktadır. Ayrıca henüz adaylık statüsü kazanmamış olup Avrupa'da yer alan ve adaylığı çok kısa vadede muhtemel görülen dört potansiyel aday ülke de (Arnavutluk, Bosna Hersek, Sırbistan ve Kosova) paralel bir mali yardım kapsamına girmektedir. Söz konusu yardımlar, ülkelere AB üyeliği süreci kapsamında AB müktesebatına uyum ve uygulama yönünde ülke tarafından alınması gereken siyasi, ekonomik, yasal ve idari tedbirler için mali kaynak sunmaktadır.

Avrupa Birliği 2007 - 2013 yıllarına ait bütçe dönemiyle birlikte aday ülkelere sağladığı mali yardım mekanizmasında değişikliğe gitmiştir. Buna göre aday ve potansiyel aday ülkelere yapılan mali yardımlar Katılım Öncesi Yardım Aracı (IPA) adı altında birleştirilmiştir. Beş bölüm halinde yapılandırılan IPA, geçiş dönemi ve kurumsal yapılanma desteği yanı sıra çevre, ulaştırma, bölgesel rekabet, insan kaynakları kalkınması ve kırsal kalkınma (IPARD) olarak belirlenen yeni alanlarda katılım öncesi mali destek sağlamaktadır. Ayrıca aday ülkeler, katkı payları kısmen IPA altında finanse edilmekte olan Topluluk Programlarına katılmaya devam etmektedir.

IPA kapsamında 2007-2013 yılları itibarıyla bütçelenen toplam fon yaklaşık 10,1 milyar avro tutarındadır. Bu tutarın yaklaşık yarısını oluşturan 4,9 milyar avro, nüfus ve yüzölçümü büyüklüğü dikkate alınarak Türkiye için ayrılmış durumdadır.

IPA'nın temel amacı aday ülkenin AB'ye üye olma yolundaki ihtiyaç ve önceliklerine hizmet eden projelerin desteklenmesidir. Projeler aracılığıyla kullanılan fonlar, AB müktesebatına uyumu ve bu uyum için gerekli idari kapasite oluşturulmasını hedefler. Bununla beraber ekonomik ve sosyal uyumun sağlanmasına (bölgesel kalkınma, tarımsal ve kırsal kalkınma, sınır ötesi işbirliği ve KOBİ projeleri) yönelik projeler de mali yardımlar içerisinde gün geçtikçe artmaktadır.

İlerleme Raporları

İlerleme raporlarının onördüncüsü yayınlandı. İlerleme raporları 1998 yılından bu yana tüm aday ülkeler için hazırlanıyor ve AB genişleme stratejisi belgesi ile birlikte kamuoyuna açıklanıyor. AB'nin aday ülkelerin Kopenhag kriterleri açısından değerlendirildiği ilerleme raporları aday :Türkiye, Hırvatistan, Makedonya, Karadağ, İzlanda ve potansiyel aday ülkeler olan Arnavutluk, Bosna Hersek, Sırbistan, Kosova açısından önem taşıyor.

İPA Dönemi (2007-2013) Türkiye Mali Varlımları Miktarları (milyon avr.)

BÜYÜKLER	2007	2008	2009	2010	2011	2012	2013	Toplam
I. Geçiş Dönemi Destoğu ve Kırsal Yapılanması	256,7	256,1	239,6	211,3	228,8	213,9	236,7	1684,5
II. Sınırlı Ürün İşbirliği	2,3	2,4	3	9,6	9,8	10	10,2	47,3
III. Bölgesel Kalkınma	107,2	173,8	182,7	238,1	293,4	367,8	378	1800,3
IV. İnsan Kaynaklarının Geliştirilmesi	50,2	52,9	55,0	60,4	71,0	84,9	96	455,0
V. Kırsal Kalkınma	20,7	33	85,3	131,5	172,3	197,9	213	473,9
TOPLAM:	487,2	538,7	566,4	653,7	784,9	899,5	935,5	3872,0

Türkiye açısından bakıldığında, AB ile 2005 yılında başlayan müzakere sürecinin ilerlememesi nedeniyle, ilerleme raporları Türkiye'de eskisi kadar ilgiyle karşılanmıyor. Ancak bu durum, raporların önemini kaybettiği anlamına gelmiyor. 2011 ilerleme raporu demokrasi ve temel haklar açısından bazı sorunlara işaret ediyor. Türkiye'nin demokratikleşme sürecinde önemli alanlar olan ifade özgürlüğü, basın özgürlüğü ve adalet sisteminin işleyişinde sorunlara temas eden rapor, Türkiye'de çoğulculuğun ve canlı bir sivil toplumun olduğunu da vurguluyor.

İlerleme raporu 33 fasıldan oluşan başlıkları kapsamaktadır. Bunlar içinde bulunan 11. fasıl: Tarım ve Kırsal Kalkınma; 12. fasıl Gıda Güvenliği, Veterinerlik ve Bitki Sağlığı; 13. fasıl olan balıkçılık ilerleme raporlarında üzerine çok yorumlar yapılan konu başlıklarıdır. İlerleme raporunun Tarım ve Kırsal Kalkınma faslında canlı hayvan ithalatı ve kırmızı et konusu bir önceki ilerleme raporunda olduğu gibi eleştiri konusu olmuştur. Raporla, Türkiye'nin kırmızı et ve canlı büyükbaş hayvan ithalatına getirdiği kısıtlamalar yalnızca kısmen ve geçici süreli olarak kaldırılmıştır denilmektedir. Türkiye'nin uyguladığı zirai destek politikası da eleştirilmektedir. Tarım ve Köy İşleri Bakanlığının Haziran 2011 itibarıyla Tarım, Gıda ve Hayvancılık Bakanlığı olarak yeniden yapılandırılması; Çiftlik Muhasebe Kayıt Sistemi'nin 12 ildeki 600 tarımsal arazi ve çiftlikte uygulanmaya başlanması; Kırsal kalkınma alanında İPARD uygulamaları ve AB fonlarının yönetilmesi konularında ilerleme sağlandı bahsedilmektedir.

Tarım ve Kırsal Kalkınma faslı, Genel İşler ve dış ilişkiler Konseyi (GİDİK) tarafından 11 Aralık 2006 tarihinde Türkiye'ye ilişkin olarak kabul edilen ve 14/15 Aralık 2006'da Avrupa Konseyi tarafından onaylanan kararların kapsadığı sekiz fasıldan biridir. Kıbrıs bayrağı taşıyan veya uğradığı son liman Kıbrıs'ta olan gemi ve uçakların taşıdığı malların serbest dolaşımı üzerindeki sınırlamalar devam ettiği müddetçe, Türkiye bu fasla ilişkin müktesebatı bütünüyle uygulayabilecek konumda olmayacaktır şeklinde eleştiriye konu olmuştur. İlerleme kaydedilmediği vurgulanmıştır.

İlerleme raporunun 12. faslı Gıda güvenliği, veterinerlik ve bitki sağlığıdır. Veterinerlik politikası

alanında mevzuatın aktarılması ve uygulanması; ithalat denetim sistemlerine yasal uyum (uygulamada halen eksiklikler bulunmaktadır); ulusal kalıntı izleme planının uygulanması ve izlenmesi; gıda güvenliği alanında yasal uyum; gıda işletmelerinin müktesebata uyumlu şekilde sınıflandırılması; gıda güvenliği alanında etiketleme, sunum ve reklam, gıda katkı maddeleri ve sağlık kriterleri, ekstraksiyon çözücülerini, hızlı dondurulmuş gıda maddeleri, özel beslenme amaçlı gıdalar, ışınlanmış gıdalar ve mineral sulara ilişkin mevzuata uyum ve uygulamalar; gıda ve yemin piyasaya arzı alanında gıda işletmelerinin AB standartlarıyla uyumlu hale getirilmesi ve hayvansal yan ürünler; gıda güvenliği alanında aroma maddeleri, gıda takviyeleri ve yeni gıdalar ile ilgili mevzuat uyumu; yem için özel kurallar alanı;

Tarım ve Köy İşleri Bakanlığının yeniden yapılandırılarak kapasitesinin artırılması konularında ilerleme kaydedilmiştir.

Sığır türü hayvanların kimliklendirilmesi ve hareketlerinin kayıt altına alınması konuları eleştirilmiş ve sınırlı ilerleme olduğu raporlanmıştır.

Bulaşıcı süngerimsi ensefalopati hastalığının kontrolü; ev ve süs hayvanlarının ticaret dışı amaçlarla hareketlerinin kontrolü; sığır eti ve türevlerine uygulanan fiili ithalat kısıtlamaları halen tam olarak kaldırılmamıştır; hayvan refahına ilişkin konularda ilerleme kaydedilmemiş denilmektedir. Bununla birlikte Veterinerlik denetimleri ve kontrollerinin finansmanı; gıda ve yemin piyasaya arzı alanında, hijyen paketinin iç hukuka aktarılması; Veterinerlik denetimleri ve kontrollerinin finansmanı, hayvan refahı ve zootekni; GDO'lara ilişkin yasal düzenleme kabul edilmiştir ancak bu, AB müktesebatı ile uyumlu değildir denilmekte ve ilerleme sağlanmadı denilmektedir.

İlerleme raporunun 13. faslı Balıkçılıkla ilgilidir. Tarım ve Köy İşleri Bakanlığının yeniden yapılandırılması; idari yapılar; Gıda, Tarım ve Hayvancılık Bakanlığının Teşkilat ve Görevleri Hakkında Kanun Hükmünde Kararname'nin yürürlüğe girmesi; Balıkçılık ve Su Ürünleri Genel Müdürlüğü'nün kurulması; Kaynak ve filo yönetimi; Su Ürünleri Bilgi Sistemi'nin güçlendirilmesi konularında ilerleme kaydedilmiş denilmektedir. Balıkçılık faslının AB müktesebatına uyum; piyasa politikası ve devlet destekleri; Gümrük Birliği'nin tam ve istisnasız uygulanması konuları eleştirilmiş ve ilerleme kaydedilmemiş denilmiştir.

Yrd. Doç. Dr. Semiramis KARLIDAĞ
İnönü Üniversitesi,
Hekimhan Meslek Yüksekokulu, Malatya.

ARI SÜTÜ

1. Giriş

Arı sütü konusunda yapılan çalışmalar 100 yıl öncesine dayanmakla beraber üretimi ve kullanımı ile ilgili araştırmalar 1950'li yıllarda başlamıştır. Halen dünya üzerinde arı sütü üretimi ve dış satımı bakımından ilk akla gelen ülke Çin olup, bu ülkede 1980'lerden sonra arı ürünleri üretiminde büyük bir artış gözlenmiştir. Çin'de arı sütü, arıcılık endüstrisinde bal ile birlikte ikinci bir ürün haline gelmiştir. Arı sütünün üretim teknikleri, fiziksel özellikleri ve klinik fonksiyonları üzerinde 1950'den beri yapılan araştırmalarla üretim miktarı ve ürün kalitesi artırılmaya. Çinliler, arı ürünlerinin tedavi edici ve besleyici özelliklerine geleneksel olarak çok inandıklarından dolayı, arı sütü ve polene daima ilgi göstermişler ve arı sütünün yaklaşık 100 farklı mamulünü üreten 700 fabrika kurmuşlardır. Çin ve Tayland'da arı sütü az masrafla fazla miktarda üretilerek 30-50 gr'lık şişelerde paketlenmiş halde pazarlanmaktadır.

Türkiye'de arı sütünün önemi gün geçtikçe daha iyi anlaşılmiş ve kullanım alanları artmaya başlamıştır. Özellikle son yıllarda

araştırmacılar arı sütünün üretimi ve insan sağlığı açısından kullanımı konusunda birçok araştırmalar yapmışlardır. Ülkemizde arı sütü ile ilgili araştırmalara hız verilerek, üretiminin artırılması için üreticiler teşvik edilmelidir.

2. Arı Sütünün Önemi

Arı sütünün ham maddesi polen ve nektardır. İşçi arılar, nektar ve poleni sindirim organlarında değişikliğe uğratarak, baldan çok daha kuvvetli ve besleyici bir madde olan arı sütüne dönüştürmektedirler. Arı sütü bal ve polenin genç işçi arıların sindirim organlarında hazmedilmesi sonucunda salgılanmaktadır. Yani arı sütü üretimi için gerekli maddeler kan yoluyla süt salgı bezlerine gelmekte, süt sentezi bu bezlerde yapılarak üretilen süt ağız boşluğuna akıtılmaktadır. Arı sütü

salgılanıp ağız boşluğuna verildiği anda süt kıvamındadır. Petek gözüne konulduktan sonra koyulaşarak krema rengini almaktadır. Özel bir aromaya sahip olup, koyu kıvamda, hafif ekşimsi, kuvvetli asit karakterinde bir maddedir.

Arı sütünün işçi balarılarını ile ana arılar arasındaki farklılaşmayı meydana getiren biyolojik bir etki yaptığı bildirilmekte ve bu etkinin arı sütünün yüksek pantotenik asit içeriğinden kaynaklandığı tahmin edilmektedir.

3. Arı Sütünün Kimyasal Bileşimi

Arı sütünün kimyasal yapısı, elde edildiği mevsimlere, iklim koşullarına ve koloninin güçlü olma durumuna göre değişiklikler gösterebilmektedir. Arı sütü vitaminlerce ve özellikle B grubu vitaminlerince zengin olup; C, D ve E vitaminleri ile diğer bazı vitaminleri de içermektedir. Son zamanlarda arı sütünde proteinler, yağ asitleri, şekerler, steroller, fosforlu bileşikler ve mineral maddeler yönünden yapılan birçok çalışmada, arı sütünde ayrıca 10-hydroxy-2-decanoic asit olarak tanımlanan ve pek çok bakteri ve fungusu karşı antibiyotik etkisi gösteren bir madde bulunduğu da belirlenmiştir. Bu madde sayesinde arı sütünün mikrobiyal özellik de taşıdığı anlaşılmıştır. Bu madde, arı sütünün kalite ve kontrolünde belirleyici faktör olarak önem kazanmaktadır.

4. Tüketilmesi

Birçok faydalı etkileri görülen arı sütünün sağlık ve zindelik veren bir gıda maddesi olarak tüketilmesi uygundur. İnsan gıdası olarak tüketilecek arı sütü saf halde taze olarak, bal ile çeşitli oranlarda karıştırılarak, liyofilize edildikten sonra kapsül, draje veya hap şekline getirilerek kullanılmaktadır.

Yetişkin bir insanın sabahları aç karnına, kahvaltından yarım saat önce ve tahta bir kaşıkçık yardımıyla saf olarak dil altından günlük doz olarak 500 mg (yarım gram) alabileceğini veya vücut ağırlığının her kg'ı için 3 mg olarak da hesaplanabileceğini; günlük



alınması gereken dozun, vücut ağırlığının her kg'ı için 10 mg saf arı sütü olarak önerilebileceğini ve ayrıca arı sütünün alışkanlık yapmayan, her yaşta alınabilen bir gıda maddesi olarak bildirilmektedir.

5. Saklanması

Arı sütü, taze olarak 2 ay için +5 C'de buzdolabında saklanabilirken; 2 aydan sonra yavaş yavaş özelliğini kaybetmektedir. Donmuş ve kurutulmuş arı sütü ise, -18C'de 6 ay bozulmadan saklanabildiği halde, oda sıcaklığında 6 saat tutulduktan sonra bozulmaya başlamaktadır. Saf arı sütü genelde koyu renkli cam kaplarda saklanmalıdır. Dayanıklılığını daha fazla artırmak için, 5 kat granüle olmuş balla karıştırılmalıdır. Ayrıca arı sütü kapları buzdolabından çıkarılarak taşınacaksa, özel buz kapları içinde nakledilmeli, soğuk zincir kopmamalıdır.

6. Arı Sütünün Etkisi ve Kullanım Alanı

1960'lı yılların ortalarında arı sütü, tedavi edici ve kuvvet verici özelliklerinden dolayı diyetlerde ve kozmetik sanayinde geniş kullanım alanı bulmuştur.

Dokulara fazla oksijen girmesinin sağlanması, metabolizmanın düzenli çalışması, bedeni ve zihni yorgunluğa karşı direncin artırılması, sinirlerin sakinleştirilmesi, vücuda canlılık ve zindelik kazandırılması, hücre onarıcı ve yapıcı özelliği ile cilt bozukluklarında, erken yaşlanma ve yıpranmaya mani olmada, soğuğa karşı direncin artırılmasında, kan dolaşımının hızlandırılmasında, kandaki kolesterol ve total lipit seviyelerinin düşürülmesinde, hipoglisemik (kan şekerini düşürücü) etkisinin olduğu, sindirim sistemi bozukluklarında, çocukların iştahlarının açılmasında,

çocukların diş ve kemiklerinin gelişmesinde, çocukların dimağ ve zekalarının gelişmesinde, çocuk astımının tedavisinde, sporcuların enerji ihtiyaçlarının karşılanmasında, kalbin myocardium tabakasının kuvvetlendirilmesinde, yüksek ve alçak tansiyonların ayarlanması, karaciğer fonksiyonlarının düzenlenmesi, zayıflığı önlemede, kansızlığın giderilmesinde, bakteriyel ve viral hastalıklara karşı bağışıklık sağlanmasında, gastrit ve mide ülserinde oluşan yaraların tedavisinde, hanımların menopoz devresindeki asabi hallerinin giderilmesinde, yaşlı erkeklerde prostat vakalarının tedavisinde, cinsi kudretin artırılmasında, iktidarsızlığın önlenmesinde, kısırlık tedavisinde, sperm aktivitesinin artırılmasında, cilt ve saç hastalıklarında tedavi edici doğal besin olarak kullanıldığı bildirilmektedir.

Arı sütü kan üretimini kolaylaştırır. Anemiyi giderir. Hormonal faaliyetleri düzenler. Kalp damarlarını temizler. Astım, bronşit, tüberkülozlu hastalarda, sinir depresyon ve asabiyeyi önlemede, mide ve bağırsak rahatsızlıklarında, böbrek ve idrar yolları rahatsızlıklarında, döl tutma oranının artmasında ve cilt maskelerinde, beyin performansı gerektiren durumlarda özellikle öğrencilerin sınav dönemlerinde daha başarılı olmalarında, çocuk sahibi olmak isteyenlere yardımcı olmasında, sporcuların harcadıkları aşırı enerjiyi dengelemede, yarışma önceleri yapılan kürlerle vücuda mukavemet ve aktivite kazandırarak sporcunun öz enerjisini en rantabl bir şekilde kullanması için beyin-beden uyumunu sağlanmasında, hamilelerde gebeliğin sağlıklı geçmesinde, fetusun ve annenin sağlıklı beslenerek zararlı etkilerden korunmasında pek çok ülkede kullanılmaktadır.



Ercan KARADUMAN

Ziraat Mühendisi.



Physalis (Altın Çilek) dünyada en yaygın ismiyle Çin feneri (Physalis alkekengi) olarak bilinir. Physalis gerek süs özellikleri için bahçe peyzajlarında ve sonbaharda hasat edilmek üzere meyvesinden faydalanmak üzere yetiştirilir. Fener şekilli yeşil kapsül içerisindeki meyvesi portakal rengine döner sonra dökülmeye başlar. Bahçelerde görüntüsü için kullanılan Çin feneri sonbahar aylarında hasat edilir. Dinlendirildiğinde tatlılaşan altın çilek birçok ülkenin mutfağında harika bir lezzet olarak yerini almıştır.

Ortası kahverengi olan sarı çiçeklere sahip bir bitkidir. Aynı ismi taşıyan meyvesi ise olgunlaştıktan sonra sarımtırak rengini almaktadır. Bu meyve birçok toprak tipinde yetişmekle birlikte en önemli özelliği çorak topraklarda da verim verebilmesidir. Bitki olarak çok kırılabilir ve hassas bir yapıya sahiptir. Physalis'in acutifolia, alkagengi, angulata, angustifolia, arenicola, carpenteri gibi başlıca çeşitleri bulunmaktadır. Dünyada daha çok Amerika, Güney Afrika ve İsrail'de yaygın olarak yetiştirilmektedir.

Yararları

- Dünyanın en zengin lif oranına sahip meyvesidir.
- Kilo vermeye yardımcı ve son derece faydalı bir meyvedir.



ALTIN ÇİLEK

(Physalis peruviana)

- Diyabet (şeker) hastalarına faydalı olduğu gözlemlenmiştir.
- Antioksidan oranı yüksektir.
- Kalp, verem ve idrar yolu hastalıklarının tedavisine yardımcı olur.
- C, B1, B2, B3 vitamini ve mineraller bakımından çok zengin bir meyvedir.
- Potasyum değeri çok yüksek bir meyvedir.
- Kalsiyum değeri aşırı zengin olduğundan çocukların gelişiminde çok etkilidir.
- Metabolizmanın hızlı çalışmasına katkıları olduğu bilinmektedir.
- Kan dolaşımını düzenlemede pozitif etkileri vardır.
- İdrar söktürmeye faydaları vardır.
- Kalorisi azdır. Sindirim sistemindeki parazitleri yok etmeye yardımcı olur.
- Deri gerici özelliği olduğundan, yaşlanmayı geciktirmeye yardımcı olur.
- Kandaki fazla ürik asitin atılmasına yardımcıdır.
- Kanı arındırmaya yardımcı olur. Görme sinirlerini yapılandırmaya yardımcı olur.
- Prostat ve boğaz hastalıklarının tedavisinde olumlu etkileri olduğu gözlenmiştir.
- Reçel, meyve salataları, tatlılar ve turtalarda kullanılır.

Yetiştiriciliği

Sıcaklık İsteği : Günlük güneş ışığından daha fazla faydalanacak tam güneş veya kısmi gölge, bir dikim bölgesi seçilmelidir. Phyalis birçok toprak koşullarına uyum sağlayabilmektedir. Genellikle gübre veya kum gibi herhangi bir özel bir isteği yoktur. Altın çilek bitkisi, fide döneminde nemi sever, meyve ve meyve olgunlaşma döneminde yüksek nemden hoşlanmaz. Nemli ortamlarda hastalıklar artar; ama kök çevresinin düzenli su almasını ister. Altın çilek bitkisini örtü altında fide dönemindeki sıcaklık isteği 18-20°C iken yetiştirme döneminde 25°C dir. 30°C'nin üstündeki sıcaklıkta meyve tutumu sorun olur. Bu sıcaklıkların üzerine çıkıldığında meyvelerde dökülmeler görülür. 10°C'nin altındaki sıcaklıkta bitki gelişmesi durur.

Ekimi :

Tohum ekiminde dikkat edilecek hususlar şunlardır: Torf sıcaklığı 20°C ve nispi nem 65- 70 arası olması gerekir. Tohumlar en fazla 0,5-1 cm arası derinliğe atılmalıdır. Yüzlek ve derin ekiminden kaçınılmalıdır. Uygun koşullarda tohumlar 7-10 gün sonra çimlenirler ve yaklaşık 35-60 gün sonra dikim büyüklüğüne ulaşırlar. Tohum ekiminden sonra tohumların yüzeye çıkmaması için su püskürtme ile verilir ve toprağın sürekli nemli kalması sağlanır. pH'ı 5,5-7 olan, kumlu topraklardan hafif killi topraklara kadar değişik topraklarda yetişir. Dikim yapılmadan önce mutlaka toprak analizleri yaptırmalı, çıkan sonuçlara göre gübreleme yapılmalıdır

Gübreleme : Fide dikiminden 10-15 gün önce toprağın yüzüne Suni gübre olarak 55 kg amonyum nitrat gübresi serilir, en az 15-20 cm derinliğinde toprak işlenerek karıştırılır. Ekim öncesi son sürüm esnasında toprağa dekara 200 kg yanmış ahır gübresi verilmesi yararlı olacaktır. Fazla kimyasal gübreyi seven bir bitki değildir. Özellikle azotlu gübrelerin fazla verilmesi halinde sürekli boy verir ve çiçeklenmeyi azaltır. Bir önceki dönemde topraktan kaynaklanan hastalık ve nematod problemi görülen alanlarda toprak ilaçlaması yapılmalıdır. Toprak 20 cm derinlikte işlenmelidir.

Dikim : Altın çilek fideleri 5-6 gerçek yapraklı olduğu zaman hazırlanmış olan fide dikim yerlerine tek sıra olmak üzere, sıra üzeri ve sıra arası 100 x 120 cm, ara ile dikilmelidir. Fideler havanın serin olduğu saatlerde ve toprak tava yeterli olduğu zaman dikilmelidir. Dikimde çukurlar derin olmalı, kök boğazına kesinlikle toprak gelmemelidir. Daha önce ayarlanan dikim aralıklarına fide dikim işlemi yapılır. Fide dikim işlemi yapılmadan

önce, kök mantari hastalıkları önleyici ilaçlar kullanılmalıdır. Fideler 5-6 gerçek yaprağa ulaştığında dikim yapılmalıdır. Dikim yapılırken fide torfunun en üst kısmı ile toprak yüzeyi aynı hizada olması gerekir. Dikimden sonra mutlaka can suyu verilmelidir. Fideler 20 - 30 cm boya ulaştığında ipe alınmalıdır.

Askıya Alma : Altın çilek 20-30 cm boylanınca dip kısmından genişçe olmak şartıyla bir düğüm atılır ve diğer tepedeki tele bağlanarak ipe alınır; ancak bitkinin gövde ve büyüme noktaları gevrek olduğundan ipe alma ve sarmada bitkinin yaralanmamasına dikkat edilmelidir.

Budama : Bitkinin ana gövdesi üzerinden çok sayıda yan dallar çıkar. (8-10 yan dal) bu dalları budama yapmak suretiyle 4'e indirilir ve askı teline ipe bağlanır. Budama yaparak bitkinin daha iyi havalanması ve ışık alması sağlanır böylece bitkimizin meyve kalitesi artmış olur.

Sulama : Sabahın erken saatlerinde yapraklar donuk renkte ise bitkinin sulanması gerekir. İlk meyveler görüldükten sonra sıcak havalarda hafif topraklarda her 2-3 günde bir, ağır toprakta 3-7 günde bir sulanmalı, az su sık aralık prensibi uygulanmalıdır. Damla sulamada; 1,5 ton/da'dan başlanır bitki büyüklüğüne göre 5 ton/da ile noktalanır. Damla sulama; bitkinin su ihtiyacını günlük olarak cevap verebilmesi yanında, gübrelemenin de birlikte yapılmasına imkân vermektedir. Sulama zamanını tayininde en pratik yol, bitkinin kök bölgesindeki toprağın tavanı kontrol ederek yapılmalıdır.

Hasat : Mayıs ayında tarlaya şaşırtılır. İlk hasat olgunluğuna gelmesi temmuz-ağustos aylarında olup; hasat ekim-kasım aylarına kadar devam etmektedir. Yere dökülen yapraklar ve dallar sonrasında, bir sonraki ilkbaharda Physalis çok yıllık bir bitki olup tekrar canlanacak ve büyümeye başlayacaktır. Bir kök altın çilek yıl boyunca 1-3 kg arası meyve vermektedir. Bu doğrultuda iyi bir bakımla dekardan yaklaşık 1-2 ton civarı ürünün alınabilmesi mümkündür.

Muhafaza Koşulları : Meyvesi 7°C de %70-80 nemde muhafaza edilmelidir.



Burhan HEKİMOĞLU
Ziraat Mühendisi.

TÜRKİYE ve SAMSUN TARIM SEKTÖRÜ

Samsun'da 2002 yılında toplam 37 Milyon TL tarımsal destek verilmiş iken, 2010 yılında tarım sektörüne 104,8 Milyon TL destek verildi. 2011 yılında ise Mart ayı sonu itibarıyla 43 Milyon TL desteğe ulaşıldı. 2002 yılında 808 Bin TL prim desteği verilmiş iken, 2010 yılında 19,6 Milyon TL destek verildi. 2011 yılında ise Mart ayı sonu itibarıyla 11 Milyon TL desteğe ulaşıldı. 2003-2011 yıllarında, çiftçilerimize toplam 82,9 Milyon TL prim desteği verildi. 2002-2010 döneminde, çiftçimize ödenen prim miktarı 24 kat arttı. Samsun'da 2002 yılında 1,4 Milyon TL hayvancılık desteği verilmiş iken, 2010 yılında 20,4 Milyon TL destek verildi. 2011 yılında ise Mart ayı sonu itibarıyla 16,5 Milyon TL desteğe ulaşıldı. 2003-2011 yıllarında, çiftçilerimize toplam 128,6 Milyon TL hayvancılık desteği verildi. 2002-2010 döneminde, çiftçimize ödenen hayvancılık desteği miktarı 14,6 kat arttı.

Tarım-sanayi entegrasyonunu sağlayan %50 hibe destekli Kırsal Kalkınma Yatırımlarının Desteklenmesi Programı ve Kırsal kalkınma hamlesi 2006 yılında başladı. Böylece, tarımsal ürünlerin işlenmesi, paketlenmesi, ambalajlanması, depolanması ve Makine ekipman alımı gibi ekonomik yatırımlar desteklendi. 1.845 adet makine-ekipman alımı için 8,6 Milyon TL hibe desteği verildi. Samsun da 1999-2002 döneminde 3 adet kooperatif projesine 900 Bin TL kredi desteği sağlanmış iken, 2003-2011 döneminde 36 adet kooperatif projesine 29,7 Milyon TL destek sağlandı. Bu projeler ile 1.796 aile desteklendi. 13,3 Milyon TL tutarında 73 proje tamamlanarak, 728 kişiye istihdam sağlandı. Son yıllarda Dünya genelinde yaşanan krizlere rağmen Türkiye'de tarım sektörü, 2008 yılında %4,3, 2009 yılında %3,6 ve



2010 yılında ise %2,4 oranında büyüme göstererek genel ekonomiye olumlu etki sağlamıştır. Tarım sektörü son 7 yılın 6'sında büyümüştür (Sadece 2007 yılında, Türkiye son 72 yılın en kurak günlerinin yaşanmış olması nedeniyle tarımsal üretim olumsuz etkilenmiştir). 2011 yılı 6 aylık döneme ait büyüme rakamlarına göre; 2011 yılının da büyüme ile tamamlanacağını söylemek mümkündür. Bu durumda son 8 yılın 7'sinde büyüme olması beklenmektedir. Aynı zamanda, son 50 yılın en istikrarlı dönemi olarak 2004-2011 dönemleri olacaktır. Bunun en önemli sebebi, istikrarla uygulanan tarım politikaları ve araçlarının etkinliği ile sağlanan yapısal değişim ve dönüşümdür.

2011 yılında da tarım sektörü ekonomiye olumlu etki sağlamaya devam etmektedir. 2011 yılının ilk altı aylık döneminde sabit fiyatlarla Gayri Safi Yurtiçi Hasıla %10,2 artmış, Tarımsal Gayri Safi Yurtiçi Hasıla ise %6,8 oranında artmıştır. Yine 2011 yılının ikinci üç aylık döneminde önceki yılın aynı dönemine göre cari fiyatlarla Gayri Safi Yurtiçi Hasıla %19,2 artmış, tarımsal Gayri Safi Yurtiçi Hasıla ise %19,7 oranında artmıştır.

2011 yılı Temmuz döneminde, Türkiye'de kurumsal olmayan nüfus bir önceki yılın aynı dönemine göre 1 milyon 49 bin kişilik bir artış ile 72 milyon 421 bin kişiye, kurumsal olmayan çalışma çağındaki nüfus ise 1 milyon 63 bin kişi artarak 53 milyon 635 bin kişiye ulaşmıştır.

2011 yılı Temmuz döneminde istihdam edilenlerin sayısı, geçen yılın aynı dönemine göre 1 milyon 475 bin kişi artarak, 24 milyon 953 bin kişiye yükselmiştir. Bu dönemde, tarım sektöründe çalışan sayısı 421 bin kişi, tarım dışı sektörlerde çalışan sayısı 1 Milyon 54 bin kişi artmıştır. 2010 yılı Haziran ayında toplam istihdamda tarım sektörünün payı % 26,8 iken; 2011 yılı Haziran ayında ise % 26,9 olmuştur.



2011 Temmuz döneminde işsizlik oranı % 9,1 tarım dışı işsizlik oranı ise % 11,8 seviyesinde gerçekleşmiştir. Türkiye genelinde işsiz sayısı geçen yılın aynı dönemine göre 273 bin kişi azalarak 2 milyon 509 bin kişiye düşmüştür. Geçen yılın aynı dönemine göre tarımsal istihdamda artış olması Tarım sektöründe genişleme olduğunun bir göstergesidir.

Dünya Bankası Raporunda Tarım

Dünya Bankası 2009 yılı Raporunda; üretici fiyatlarına göre Türkiye tarımda dünyada 7'inci büyük ülke olmuştur. Dünya Bankası verilerine göre, 2008 yılında 2 trilyon 248 milyar 165,5 milyon dolar olan dünya tarımsal üretim değeri, yüzde 2,08 azalarak, 2009 yılında 2 trilyon 201 milyar 288,5 milyon dolara gerilemiştir. Genel ekonomide üst sıralarda yer alan Çin, 2009'da, dünya tarımsal hâsılasında liderliğini sürdürerek dünya tarımsal hâsılasının yüzde 23,4'ünü tek başına gerçekleştirmiştir. 515,7 milyar dolar ile Çin, dünya tarımsal hasıla listesinde ilk sırada yer alırken, onu, 229 milyar dolar ile Hindistan, 133,1 milyar dolar ile ABD, 83,4 milyar dolar ile Brezilya izlemiştir. Endonezya 5. sırada ve Japonya, 6. sırada yer alırken, Türkiye, 50 milyar 813,2 milyon dolar ile 7. sıraya yükselmiştir.

OECD 2011 Raporunda Tarım

Merkezi Paris'te bulunan OECD, üye ülkeler ve gelişmekte olan bazı ülkeleri de kapsayan 2010 yılı tarım alanındaki izleme ve değerlendirme raporunu 25 Eylül 2011 tarihinde yayımladı. Ekonomi İşbirliği ve Kalkınma Örgütüne (OECD) üye ülkelerde tarım sektörüne yapılan destek azalırken, sadece Türkiye'de bu oran artış göstermiştir. OECD ülkelerinde 2010 yılında tarım sektörüne verilen destek rekor seviyede düşerek 227 milyar dolara inmiştir. 2010 yılında tarım sektörüne verilen destek 1980'li yıllardan bu yana en düşük seviyeye inmiştir.

Bu rapora göre 1995-1997 yılından bu yana tarım sektörü desteği bütün OECD ülkelerinde düşerken bir tek Türkiye'de artış gösteriyor. Tarım sektöründe çalışanların,

ülkedeki toplam istihdam içindeki oranının 1995 yılında yüzde 43 olan bu oranın 2009 yılında yüzde 25 indiğine dikkat çekilmiştir. Türkiye'de tarım sektörünün GSYH'ye oranının 1995 yılında yüzde 12 iken, bu oranın 2009 yılında yüzde 8,5'e düştüğü vurgulanmıştır.

AB 2011 İlerleme Raporunda Tarım

Tarım ve Kırsal Kalkınma başlığı altında;

"Ortak Tarım Politikası (OTP) konusunda mevzuat uyumu bakımından bazı ilerlemeler kaydedilmiştir. Tarım ve Köy İşleri Bakanlığı yeniden yapılandırılmıştır. Gıda, Tarım ve Hayvancılık Bakanlığı'nın Teşkilat ve Görevleri Hakkında Kanun Hükmünde Kararname Haziran 2011'de yürürlüğe girmiştir. Bu Kararname, OTP'nin uygulanması için gerekli idari yapıların geliştirilmesi bakımından önemli bir adım teşkil etmektedir.

"Müzakereler bakımından kilit unsur olan tarım istatistikleri konusunda, bir stratejinin kabul edilmemiş olması bir eksiklik olarak devam etmektedir.

"Bir diğer kilit unsur olan tarımsal destek politikalarının OTP'ye uyarlanmasına yönelik bir strateji geliştirilmesi konusunda ilerleme kaydedilmemiştir.

"Canlı sığır, sığır eti ve bunlardan elde edilen ürünler üzerindeki fiili ithalat yasağı hâlâ yalnızca kısmi ve geçici olarak kaldırılmış durumdadır. Yasağın tamamen kaldırılması, bu fasıldaki müzakereler bakımından kilit unsur olmaya devam etmektedir.

"Ortak piyasa düzenleri konusunda ilerleme kaydedilmemiştir.

"Kırsalkalkınmaya ilişkin olarak kayda değer ilerleme sağlanmıştır. Türkiye, Katılım Öncesi Mali Araç-Kırsal Kalkınma Bileşeni (IPARD) bağlantılı yapılarını güçlendirmeyi sürdürerek, Ağustos 2011'de, 17 ilde üç tedbir için AB fonlarının yönetimine ilişkin yetkiyi devralmıştır. Yetki devri kararı, AB tarafından finanse edilen, tarımsal işletmelere ve işleme tesislerine ve kırsal kalkınma projelerine ilişkin yatırımların Türkiye tarafından yönetilmesine zemin hazırlamıştır.

"Organik tarım konusunda, organik tarımın esaslarına ve uygulanmasına ilişkin yönetmelik kabul edilmiştir.



Mustafa ALTINDEĞER Rifat COŞKUN
Strateji Geliştirme Birimi

SAMSUN'DA YEM BİTKİLERİ ÜRETİMİNDEKİ GELİŞMELER

Dünya üzerinde çayır mera alanları savaş ve tabii afet durumlarında olumsuz yönde etkilenmiş, bu dönemlerde meralar sürülerek tarla ve bahçe alanları haline getirilmişlerdir. Ancak nüfus artışı nedeniyle ortaya çıkan beslenme sorunları da zaman zaman meraların tarım arazisi haline getirilmesine yol açmıştır. Olumsuz şartlar ortadan kalktığında kimi ülkeler yeniden meraları tesis etmişler, kimileri de meradan elde edecekleri ot verimine eşdeğer yem bitkileri yetiştirmişlerdir.

Tarım ve hayvancılığın geliştiği ülkelerde çayır ve meralar toplam arazinin önemli bir kısmını kaplarlar. Bu ülkelerde çayır mera alanı toplam arazinin %20'si ile %50'si arasında yer almıştır. Kaba yem, "Doğal haliyle hayvana verildiğinde su içeriği %15-20'den yada ham selüloz içeriği kuru madde de %16-18'den daha fazla olan ve yemlemede kullanılabilen her türlü materyal" kaba yem olarak tanımlanmaktadır.

Ruminant hayvanların beslenmesinde kullanılan kaba yemler daha çok taze, kurutulmuş veya silaj şeklinde rasyonların temel kısmını oluşturan düşük enerjili yemler oluşturmaktadır. Çayır, mera, otlaklardan elde edilen buğdaygil veya baklagil yeşil yemler, bunların kuru otları veya silajlar ruminant rasyonlarında kullanılan diğer kaba yemlerdir. Protein içeriği bakımından kalitesiz olan bu yemler ruminant hayvanlar tarafından değerlendirilebilmektedir. Süt sığırlarının rasyonlarında kullanılacak kaba yemlerin iyi kalitede olması istenir. Gerek yüksek süt verimi

ve süt kalitesi gerekse de başarılı bir gebelik için rasyonlara ilave edilecek kaba yemlerin iyi kalitede olması arzulanır. Kaba yemler sadece hayvanların besin madde ihtiyacını karşılamamakta aynı zamanda hayvanların sindirim sisteminin çalışması için de son derece önemlidir.

Dünyada Yem Bitkileri Üretimi

Dünyada, tarımda ileri gitmiş birçok ülkede toplam tarla arazisi içerisindeki yem bitkilerinin payı büyüktür. Örneğin, Avustralya'da bu oran %50'ye yaklaşırken, birçok Kuzey Avrupa ülkesinde %25'ler düzeyinde bulunmaktadır. İncelenen Avrupa ülkelerinde en düşük paylardan biri ülkemize aittir. Bu ülkelerde tek bir yem bitkisi bile, ekilebilir alan içerisinde büyük bir yer kaplayabilmektedir. Yurdumuzda yonca ekim alanı 569 bin ha. kadar olduğu halde, İtalya'da 1.3 milyon ha, Kanada'da 2.5 milyon ha, Arjantin'de 7.5 milyon ha, ABD ise 11 milyon ha'ya ulaşmaktadır.

Bazı Ülkelerde Yem Bitkileri Ekim Alanları

Ülke	Tarım Alanı (Milyon ha)	Yem Bitkileri Ekim Alanı (Milyon ha)	Yem Bitkileri Ekim Alanının Tarım Alanına Oranı (%)
Avustralya	70,914	35,026	49.4
Y. Zelandya	1.5	0.256	17.1
ABD	173,280	40,234	23.2
İngiltere	6,652	1,457	22.0
Fransa	18,817	4,794	25.5
Almanya	11,913	4,317	36.2
İtalya	3,772	247	6.6
Danimarka	2,200	668	30.4
Hollanda	0,600	0,256	42.7
Yunanistan	1,771	0,310	17.5
Belçika	4,404	0,278	6.3
Romanya	0,402	1,306	32.5



Samsun İli Yem Bitkileri Ekiliş Alanları (da)

Yıl	Alın Ot		Yem Bitkisi		Fıstık		Yonca			Korunga		
	Yeşil (da)	Kuru (da)	Yeşil (da)	Kuru (da)	Yeşil (da)	Kuru (da)	Yeşil (da)	Yeşil (da)	Kuru (da)	Yeşil (da)	Yeşil (da)	Kuru (da)
2000	-	0.015	-	-	-	5.925	15.850	14.700	11.920	-	-	5.311
2001	-	1.352	-	-	-	20.801	12.210	11.894	11.510	-	-	4.281
2002	-	21.405	-	-	-	17.266	6.660	5.811	11.540	-	-	4.826
2003	-	29.909	-	-	-	26.042	6.430	5.810	5.300	-	-	4.519
2004	27.694	12.997	11.900	129.591	129.670	54.672	10.790	9.474	5.280	-	-	7.447
2005	10.184	17.324	97.300	291.804	147.000	11.020	0.180	12.807	6.180	-	-	3.746
2006	10.300	20.300	290.450	317.905	339.046	129.426	8.146	10.211	7.810	-	-	5.478
2007	2.300	4.300	125.678	366.820	339.760	142.696	5.162	5.987	10.000	-	-	3.600
2008	11.100	3.870	321.304	640.130	581.781	127.819	5.088	5.766	11.551	-	-	4.866
2009	2.594	1.792	319.077	618.024	324.157	112.455	4.960	0.588	14.081	-	-	5.967
2010	1.92	507	345.406	667.841	537.336	450.194	5.457	38.596	10.781	19.217	-	-

Türkiye'de Yem Bitkileri Üretimi:

Türkiye'nin 1950-2000 yılları arası 50 yıllık yem bitkileri ekilişleri incelendiğinde, 1950 yılında 4.200 ha iken, 2000 yılında bu rakam 250.800 ha olmuştur. Korunga ekiliş alanı 1950 yılında 2.000 ha iken, 2000 yılında 107.500 ha'a ulaşmıştır. Fiğ ekiliş alanları 1950 yılında 30.000 ha iken, 2000 yılında bu rakam 225.300 ha olmuştur. Burçak ise yıllar itibariyle ekiliş alanlarını kaybetmiştir. 1950 yılında 130.600 ha olan burçak ekim alanı 2000 yılında 3.600 ha'a gerilemiştir.

2009 yılı TÜİK rakamlarına göre, Türkiye'nin işlenebilir tarım alanı 20.840.793 hektardır. Tarla bitkileri ürünlerinin ekim alanı 16.581.603 hektar ve nadas alanları 4.259.190 hektardır. 1.585.681 hektar olan yem bitkileri ekim alanı, toplam işlenebilir tarım alanının %7.61'ini oluşturmaktadır.

Silajlık mısırdaki dahil toplam yem bitkileri üretimi 11.4 milyon tondur. Toplam 10.946.239 adet olan büyükbaş hayvan varlığı için 33.5 milyon ton kaba yeme gereksinim duyulmaktadır. Yaklaşık 24 milyon adet olan koyun ve 5.6 milyon keçi için ise toplam olarak 8.3 milyon ton kaba yem gerekmektedir. Çayır meralarımızdan yaklaşık 7.3 milyon ton kuru ot elde edildiği varsayılırsa, kaba yem üretimimizin 25 milyon ton civarında artırılması gerekmektedir.

Türkiye'de fiğ ve yonca yem bitkileri ekilişlerinde başı çekmektedir. Bunları silajlık mısır ve korunga ekiliş alanları izlemektedir. Ekiliş alanı her geçen gün azalan burçağın yem bitkileri içerisindeki payı oldukça düşüktür.

Samsun İli Bafra ilçesinde sulu tarım arazisi şartlarında profesyonel süt sığırcılığı yapan işletmeler 1 dekar araziden üretilen silajlık mısır ve silajlık Macar fiğinden kaba yem üretimi ile 1 büyük baş hayvanın 1 yıllık kaba yem ihtiyacını yaklaşık olarak karşılamaktadırlar. Yıl içerisinde mayıs ayında ekimi yapılan silajlık mısır eylül-ekim ayında hasat edilip silaj yapılmakta;sonrasında ekim-kasım ayında silajlık Macar fiği ekimi yapıp nisan-mayıs ayında hasat edilerek silaj yapılmaktadır. Bu işlemlerde 1 dekar alana mısır

bitkisinden en az 7-8 bin bitki çıkacak şekilde tohum ekilmektedir. Her mısır bitkisinin koçanıya birlikte en az 1 kg silaj verimi verdiği kabul edilerek 1 dekardan yaklaşık 7.000 kg silaj elde edilmektedir. Macar fiği hasadından yaklaşık 3.000 kg silaj elde edilmektedir. Toplamda 10.000 kg silaj elde eden işletme 1 büyükbaş hayvanın (10.000 kg/365 gün=27 kg) günlük 27 kg silaj ihtiyacını karşılayabilmektedir. Sulu tarım arazilerinde normal şartlarda 100 büyükbaş hayvanı olan üretici bu üretimi en az 100 dekar arazide yaparak yaklaşık olarak kaba yem ihtiyacını karşılamaktadır.

Samsun'da Yem Bitkileri Üretimi

Samsun'da yıllar itibariyle değişiklik olmasına rağmen yem bitkileri ekilişinden artış görülmemektedir. Samsun ilinde yem bitkilerinin 10 yıllık gelişimine bakıldığında mısırın 2004 yılına kadar yem bitkisi olarak üretimi gözükmezken 2004 yılında silajlık mısır üretimi 433.000 dekar iken 2010 yılında 145.000 dekara ulaşmıştır. Buna karşın hasıl mısır ekim alanı 23.000 dekardan 350 da'a gerilemiştir. Hasıl mısır alanları azalırken silajlık mısır alanları 3-4 misli artmıştır. Yıllar itibariyle yem bitkileri ekiliş ve üretiminde yaşanan artışlar Gıda Tarım ve Hayvancılık Bakanlığının hayvancılığın, dolayısıyla yem bitkilerini desteklemesi sonucunda olmuştur.



Dünyada en çok yetiştirilen yonca birim alana protein verimi yüksek, vitaminler yönünden zengin olan yoncanın kuru ve yeşil otu her türlü hayvan için lezzetli ve besleyicidir. Otu yeşil veya kurutulularak hayvanlara yedirildiği gibi, silo ve pelet yeme işlenebilir. Tüm bu üstün özelliklerine rağmen Samsun ilinde yonca üretim alanları yeterince artmamıştır. 2004 yılında 10.000 da civarında olan yonca üretim alanı, 2010 yılında 5.400 da alana gerilemiştir. Yonca üretim alanları yarı yarıya azalmıştır.

Korunga Orta ve Doğu Anadolu ile geçit bölgelerinde yaygın olarak yetiştirilen bir yem bitkisidir. Soğuğa ve kurağa çok dayanıklı, diğer bitkilerin yetişmediği kıraç, kireçli topraklarda iyi gelişir. Protein oranı yüksek ve mineral maddelerce zengindir. Yoncanın aksine korunga hayvanlarda şişkinlik yapmaz. İlimizde iç geçit alt bölgeler için yetiştiriciliği tercih edilen bir yem bitkisidir. 2004-2010 yılları arasında Samsun'da korunga üretim alanları pek değişmemiş ve 10.000 da seviyesini korumuştur.

Macar fiği kışa, kurağa ve soğuğa en iyi dayanan tek yıllık bir fiğ türüdür. Yarı yatık gelişmesi nedeniyle, ot üretimi için yalnız yetiştirilebileceği gibi, tahıllarla karışım

halinde de ekilebilir. Macar fiği özellikle ağır killi topraklarda mükemmel uyum sağlamaktadır. Nemli topraklarda diğer fiğlerden daha iyi gelişir. Tohum verimi yüksektir. Ot üretimi, silaj, yeşil gübre, otlakiye ve tohum üretimi amaçlarıyla yetiştirilebilmektedir. Yukarıdaki tablo incelendiğinde Samsun'da ekiliş alanı en fazla artan yem bitkilerinden biri de fiğdir. Bunun içinde Macar fiğinin payı çok yüksektir. 2004 yılında 135.000 da olan fiğ üretim alanı 2010 yılında 317.000 da'a çıkmıştır.

Aslında önemli bir tahıl olan mısır, en çok yem amacıyla yetiştirilmektedir. Dünya mısır üretiminin yaklaşık üçte birini gerçekleştiren ABD'de üretilen mısırın çoğunluğu hayvan yemi ve endüstri ham maddesi olarak kullanılmaktadır. Özellikle son 20-30 yıldan beri orta ve batı Avrupa ülkelerinin mısır tarımı giderek artmaktadır. Bu artış özellikle silaj yapımında kullanılan en önemli bitki olmasından kaynaklanmaktadır. Ülkemizde son 15-20 yıla kadar genellikle Karadeniz ve Marmara Bölgelerinde yapılan mısır tarımı son yıllarda başta Akdeniz, Ege, Trakya ve İç Anadolu olmak üzere diğer bölgelerimizde de yaygınlaşmıştır. Sulanabilir alanlarda ikinci ürün olarak silaj, hasıl ve tane üretimi amacıyla yetiştirilmektedir. Yetiştiriciliğinin kolay oluşu verimin yüksekliği silaj yapımına uygunlu ve besleme değerinin yüksekliği gibi üstün özellikler mısır tarımının yaygınlaşmasında ana etmenlerdir. Üretim alanı artan yem bitkilerinden biri de silajlık mısır olmuştur. 7 yıl önce 129.000 ton olan silajlık mısır üretimi günümüzde 467.000 ton'a ulaşmıştır. Sonuç olarak: büyük baş hayvancılığımızın gelişmesi için iyi bakım ve besleme imkanlarının artırılması gerekmektedir. Kaba yem üretimi de bunlardan biridir.



İLKADIM'DA ALTIN ÇİLEK PROJESİ MEYVE VERDİ

Tarım sektörünün ilimizde hızlı bir ivme göstermesi ile birlikte bunların içerisinde son yıllarda damgasını vuran yeni bir ürün olan Altın Çilek yetiştiriciliği ile ilgili İlkadım Gıda, Tarım ve Hayvancılık İlçe Müdürlüğü teknik desteği ve çiftçimizin öz kaynakları ile İlkadım ilçemiz Çatalarmut mahallesinde 2 parça halinde toplamda 6000 adet altın çilek fidesi ile 6 dekar alanda yetiştiriciliğe başlanmıştır.

Gıda, Tarım ve Hayvancılık İlçe Müdürlüğüne; Çatalarmut Mahallesi Garajlar Mevkisinde 6 dekarlık alanda Niyazi OKUDAN adlı çiftçimizin kendi katkıları ile Mayıs ayında yetiştiriciliğe başlamış, Altın Çilek yetiştiriciliğinde ilk hasat Ağustos ayında başlamış, hasat başlangıcında çiftçimizin yüzü gülmüştür.

Mayıs ayında dikimi yapılan Bir kök altın çilek fidesinin yıl boyunca Aralık ayına kadar 1-3 kg arası

meyve vermesi beklenmektedir. Bu doğrultuda iyi bir bakımla dekardan yaklaşık 1-2 ton civarı ürünün alınacağı tahmin edilmektedir..

Gıda, Tarım ve Hayvancılık İl Müdürü Kadir GÜVEN; özellikle son zamanlarda altın çilekle ilgili kamuoyunda yanıltıcı bilgilerin olduğu, kapsül halinde menşei belli olmayan değişik katkı maddelerle ilaç haline

dönüştürülmüş ürünlerde bazı sağlık sorunlarının yaşanabileceğini, bu ürünün tarladaki haliyle insan sağlığını olumsuz etkileyecek etkilerinin olmadığı, aksine insan sağlığına olumlu bir çok faydalarından yararlanılmasını söyledi.

İlimiz çiftçilerine altın çilek üretimine teşvik etmek, üretim miktarlarını artırmak, küçük sulanabilir arazilerden yüksek kazançlar sağlanabileceğini göstermeyi amaçladıklarını ve çalışmalarının devam edeceğini belirtti.



BAFRA İLÇESİ ALTINOVA KÖYÜNDE ÇELTİK YETİŞTİRİCİLİĞİ TARLA GÜNÜ

27 Eylül 2011 tarihinde Bafra İlçesi Altınova Köyünde Kamil AL ve İbrahim AL kardeşlere ait tarım işletmesinde çeltik yetiştiriciliği tarla günü yapıldı.

Tarla gününe Samsun Milletvekili Cemalettin ŞİMŞEK, Bafra Belediye Başkanı Zihni ŞAHİN, Kurum Müdürleri, Şube Müdürleri, teknik elemanlar ve çiftçiler katıldı.

Karadeniz Tarımsal Araştırma Enstitüsü Müdür Yardımcısı Mevlüt ŞAHİN çeltik tarımı ve çeltik çeşitlerinde ıslah çalışmaları hakkında bilgi verdi.

İlçe Gıda, Tarım ve Hayvancılık Müdürü Ahmet DURSUN'un konuşmasının ardından,

fideleme yöntemiyle üretim parseli, sertifikalı tohum kullanılan üretim parseli ve tohumluk çeltik üretim parseli gezildi. Tarla ziyaretlerinin ardından Bafra Pidesi ve Bafra Pirincinden yapılan pilav ikramında bulunuldu.

Bafra ilçesinde, ekonomik önem arz eden ürünlerin başında gelen çeltik üretiminde son yıllarda sürekli artış görülmektedir. 2008 yılında resmi ekim alanı 48 bin dekar iken çeltik alanları 2011 yılında büyük bir artış göstererek 43 köyümüzde 2247 çiftçimiz ile yaklaşık 112.105 dekara ulaşmıştır. İlçemizde başlıca Osmançık ve Gala çeltik çeşitlerinin ekimi yapılmaktadır.



BAFRA İLÇEMİZDE KKYDP KAPSAMINDA

MAKİNE EKİPMAN DAĞITIM TÖRENİ

27/09/2011 tarihinde Bafra İlçemizde KKYDP kapsamında Makine Ekipman dağıtım töreni gerçekleştirildi. 2011 Yılı KKYDP kapsamında Makine Ekipman alımları desteklenmesi programı çerçevesinde ilimizde toplam 4460 çiftçi müracaatta bulunmuş olup, 4253 adedi değerlendirmeye alınmış olup hibe talebi tutarı 17.565.693.-TL'dir. İlimize tahsis edilen hibe tutarı ise 5.500.000 TL (KDV hariç) olduğu için tahsis edilen tutar kadar makine ekipman toplam 1376 adet makine ve ekipmana % 50 hibe desteği verilmiştir.

Makine ekipman dağıtım törenine Samsun Vali Yardımcısı Mustafa ÖZER, Bafra Kaymakamı Ali KATIRCI, Gıda Tarım ve Hayvancılık İl Müdürü Kadir GÜVEN ve çok sayıda kurum amiri ve çiftçiler katıldı. Törende bir konuşma yapan İl Müdürümüz Kadir GÜVEN, "Tarımsal üretimde Makineleşmenin önemini vurgulayarak, Samsun'da beş etap sonucunda toplam 3.221 adet makineye 14.115.350.- TL hibe desteği verilmiş olacaktır. Bafra İlçemizde ise 122 adet Makine ekipman karşılığında 728.500 TL. hibe desteği verilmiştir. Desteklemelerin önümüzdeki yıllarda da devam edeceğini söyledi."



KONUSU	ADEDİ	KONUSU	ADEDİ
Bafra Makinesi	5	Hububat Harman Mak.	39
Silaj Makinesi	79	Mibzer	131
Yem Hazırlama Mak.	25	Motorlu Tıpa	109
Sığ. Top. Saman Mak.	7	Pancar Söküm Mak.	4
Hasat Tablası	1	Potates Söküm Mak.	4
Pülverizatör	112	Bıçer Bağlar	112
Süt Soğ. Üniteli ve Soğutma Tankı	73	Gübre Dağıtım Mak.	4
El Traktörü	448	Döşeli Turmak	33
Çayır Bıçer Mak.	91	Kovun Kırma Mak.	2
Lazerli Tesvive	15	Antara Direk Ekim Mak.	1
Sığ. Parçalama Mak.	19	Su Ürünleri Kuluçka Dolabı	1



BAV TOPLANTISININ ÜÇÜNCÜSÜ GERÇEKLEŞTİRİLDİ

Bilgi Alışveriş Toplantılarının üçüncüsü, 30.09.2011 tarihinde Müdürlüğümüz toplantı salonunda gerçekleştirildi. İl Müdürümüz Sayın Kadir GÜVEN, Şube Müdürleri, ilçe müdürleri ve ilgili teknik elemanlar olmak üzere 75 kişinin katılımıyla gerçekleştirilen toplantının öğleden önceki bölümünde Bakanlığımızın yeniden yapılan yapılandırılması ile ilgili 27.08.2011 tarihli ve 28038 sayılı Resmi Gazete'de yayımlanarak yürürlüğe giren 651 sayılı KHK ve aynı KHK'nin 28 nci maddesine göre hazırlanan "Gıda, Tarım ve Hayvancılık Bakanlığı Taşra Teşkilatının Görevleri, Çalışma Usul ve Esasları Hakkındaki Yönerge" uygulamaları görüşüldü. Bu kapsamda, İl Müdürümüz Kadir GÜVEN tarafından genel bir değerlendirme yapıldıktan sonra sırasıyla Şube Müdürlerimizce şubeleriyle ilgili bilgilendirme yapıldı.

Toplantının öğleden sonraki bölümünde Koordinasyon ve Tarımsal Veriler Şube Müdürlüğü'nün İl Yayımlar Programı 2003-2010 dönemi faaliyetleri ve 2012 yılı İl Yayımlar Programı ve İlin sosyo-ekonomik göstergeleri konusunda slayt sunusu yapıldı. Akabinde; SAMTARIM Fuarı hakkında ilgili Fuar Müdürlüğü'nce bilgilendirme yapıldı. Toplantı kapsamında Entegre ve Kontrollü Ürün Yönetimi (EKÜY) ve Gıda Denetimleri konusunda ilgili Şube Müdürlüklerince sunu ve anlatım yapıldı. Bilgi Alışveriş Toplantısında gündem dışı olarak TARGEL Personelinin Durumu, Kırsal Kalkınma Yatırımlarının Desteklenmesi, İl Özel İdaresi Destekli Projeler, Üniversite ve Araştırma Kuruluşları Başta Olmak Üzere Sektör Paydaşlarıyla İşbirliği Yapılması konuları ve benzeri konular hakkında bilgi alışverişini yapılarak yöneltilen sorular cevaplandırıldı.



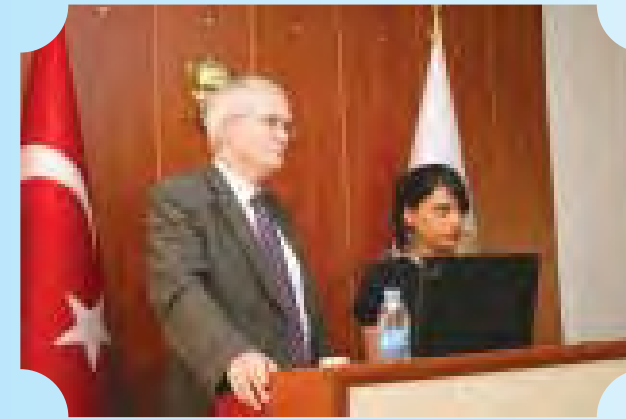
ÇİFTLİK MUHASEBE VERİ AĞI TOPLANTISI YAPILDI

Gıda Tarım ve Hayvancılık Bakanlığı Coğrafi Bilgi Sistemleri Daire Başkanlığı tarafından yürütülmekte olan "Pilot Çiftlik Muhasebe Veri Ağı Projesinin Yaygınlaştırılması ve Sürdürülebilirliğinin Sağlanması" projesi kapsamında, ilimizde 20 Eylül 2011 tarihinde ÇMVA sistemine kayıtlı çiftçiler ile sisteme üye olma potansiyelindeki 32 çiftçinin katılımı ile toplantı düzenlenmiştir.

Söz konusu toplantının amacı, Çiftlik Muhasebe Veri Ağı Sisteminin çiftçiler tarafından ne kadar tanındığının tespit edilmesi ve gelecekte ÇMVA'nın yaygınlaştırma stratejilerinin belirlenmesidir.

Samsun Gıda Tarım ve Hayvancılık İl Müdürü Kadir GÜVEN konu ile ilgili olarak; Türkiye'deki tarım işletmelerinin ekonomik durumları ve yıllık gelirlerine ilişkin bilgilerin toplanacağı ve bunların istatistikî verilere dönüştürüleceği bir bilgi sistemi olan ÇMVA kapsamında toplanacak bilgiler, tarım politikalarının belirlenmesi açısından önemli bir kaynak olacağını, ilimizin pilot iller arasında olmasının çiftçilerimiz açısından önemli olduğunu, çiftçilerimizin işletmelerinin gelir ve giderlerini kayıt altına almak suretiyle kayıt tutma özelliği kazanacaklarını ifade ederek; bunun sonraki yıllarda üretim planlamalarında kullanılabileceklerini ifade etti.

Toplantıya Bakanlık proje konu sorumlusu Cemre Bahar ÖZCANLI, İrem Nida KIZILTEPE, Uzman Hans VROLİJK, Daina SAKTİNA ve Jan Van RHEENEN katılarak konu ile ilgili eğitim vermişlerdir.



SAMSUN İLİ DAMIZLIK SIĞIR YETİŞTİRİCİLERİ BİRLİĞİ 7. OLAĞAN GENEL KURULU

Samsun İli Damızlık Sığır Yetiştiricileri Birliği 7. Olağan Genel Kurulu 28 Eylül 2011 Çarşamba günü Atakum Belediyesi Sosyal Tesislerinde yapıldı.

Genel Kurul çalışmalarına, Samsun Gıda Tarım ve Hayvancılık İl Müdürü Kadir GÜVEN, Ondokuz Mayıs Üniversitesi Ziraat Fakültesi Dekanı Prof. Dr. Mehmet KURAN, Samsun Sinop Veteriner Hekimleri Odası Başkanı Prof. Dr. Murat FINDIK, diğer bazı il birlik başkanları, Gıda Tarım ve Hayvancılık İl Müdürlüğü temsilcileri ile çok sayıda üye ve davetliler katılmışlardır.

Genel Kurulda birer konuşma yapan Gıda Tarım ve

Hayvancılık İl Müdürü Kadir GÜVEN ve Ondokuz Mayıs Üniversitesi Ziraat Fakültesi Dekanı Prof. Dr. Mehmet KURAN, örgütlenmenin önemi üzerinde durarak, birlik, beraberlik ve dayanışma ile sorunların kolaylıkla

çözölebileceğini vurgulamışlardır.

Genel Kurulda Yönetim Kurulu, Denetleme Kurulu ve Merkez Birliği temsilcisi için asil ve yedek üye seçimleri yapılmıştır. Birliği dört yıl süre ile yönetecek olan yeni Yönetim Kurulu

asil üyeliklerine Mahmut AYDIN, Ekrem KARAGÖL, İbrahim UÇAR, Arslan KURTOĞLU, Hasan ERGÜN, Hasbi ÇAĞLAR ve Kenan YILDIRIM seçilmişlerdir.



3.500 KÖYE 350.000 KİTAP

2009 yılında Tarım Seferberliği kapsamında T.C.Gıda, Tarım ve Hayvancılık Bakanlığı ile Denizbank işbirliğiyle hayat bulan "1000 Köye 100.000 Kitap" projesi büyüyerek devam ediyor. Türkiye'de bir ilk olma özelliğini taşıyan "1000 Köye 100.000 Kitap" projesinin üreticilerden büyük ilgi görmesi sonucunda, proje kapsamı genişletilerek "3500 Köye 350.000 Kitap" dağıtımı gerçekleştirilmiştir.

20 Ocak 2011 Salı günü, saat 14.00'de, Gıda Tarım ve Hayvancılık İl Müdürlüğünde düzenlenen toplantıya Gıda Tarım ve Hayvancılık İl Müdürü Kadir GÜVEN, Denizbank Karadeniz Bölge Müdürü Seyfi Doğan ATAKENT, Denizbank Çarşamba Şube Müdürü Boran MELETLİ, Denizbank Bafra Şube Müdürü Bülent KIROĞLU, Basın Mensupları, kitap dağıtımı yapılacak köylerin tarım danışmanları ve köy muhtarları katıldılar.

Törende bir konuşma yapan İl Müdürü Kadir GÜVEN: 2009 yılında başlatılan "1000 Köye 100.000 Kitap" projesinin kapsamı genişletilerek, 2010 yılında "2500 Köye 250.000 Kitap" 2011 yılında "3500 Köye 350.000 Kitap" Projesi kapsamında kitap dağıtımını yaptıklarını, Tarım sektörünün Türkiye için gerek ekonomik gerekse sosyal bakımdan en önemli sektörlerden biri olduğunu belirterek, İlimiz çiftçilerinin çeşitli etkinlikler ve oluşturulan projelerle ekonomik ve sosyal seviyeleri yükseltilmeye çalışılmaktadır. Köy ve

beldelerde görev yapan, Ziraat Mühendisi ve Veteriner Hekimlerden oluşan Tarım Danışmanlarının çiftçilerimizi her konuda bilgilendirmeleri bakımından kitap setlerinin çok faydalı olacağını belirten Kadir Güven Denizbank yetkililerine katkılarından dolayı teşekkür etmiştir.

Denizbank Karadeniz Bölge Müdürü Seyfi Doğan ATAKENT; Sosyal sorumluluk anlayışı çerçevesinde imza attıkları kampanya ile ilgili olarak yaptığı açıklamada tarıma verdikleri finansal

desteğin yanı sıra üreticilerin sosyal hayatlarına da destek verdiklerine ve üretimin daha verimli yapılabilmesi için üreticilerin bilinçlendirilmesine katkı sağlamaya çalıştıklarına dikkat çekti.

Atakent, şöyle konuştu: "Tarım sektörünün gelişmesi yönünde sürdürdüğümüz yoğun faaliyetler, yenilikçi ürünlerimiz ve sosyal sorumluluk projelerimiz ile Türk çiftçisinin gelişmesine, bilinçlenmesine katkıda bulunmayı hedefliyoruz. Şubelerimizdeki çoğunluğu ziraat mühendislerinden oluşan müşteri temsilcilerimiz ile yatırımcılara ve üreticilere Denizbank farkıyla kaliteli hizmeti götürmek de hedeflerimiz arasında yer alıyor."

Konuşmalardan sonra Proje kapsamında İlimiz köy ve beldelerinde görev yapan 9 Tarım danışmanına, 5200 Sayfa ve 100 Adet kitaptan oluşan, kitap setlerinin dağıtımını gerçekleştirilmiştir.



"TARIM ve İNSAN"

KONULU FOTOĞRAF SERGİSİ

Gıda Tarım ve Hayvancılık Bakanlığımızca; 3 yıldır toprağın ve tarımın önemi konusunda sosyal ve bireysel duyarlılığı geliştirmek amacıyla fotoğraf yarışması yapılmaktadır. Hayvancılık, toprak, su, gıda ve muhafazası, tarım ürünleri işleme, çiftçi, köy ve köylüyle ilgili konuları kapsayan 'Tarım ve İnsan' konulu fotoğraf yarışmasında değerlendirmeye alınan 134 fotoğrafın yer aldığı serginin açılışı ilimizde düzenlenmiştir. Bugüne kadar sürdürülen bu çalışmalarla önemli düzeyde bir fotoğraf veri tabanı oluşturulmuştur. Bu fotoğrafların kamuya açılması ve bu bilincin yaygınlaşması amacıyla 2011 yılı içerisinde İstanbul, Adana, Ordu ve Kars başta olmak üzere çeşitli illerimizde fotoğraf sergileri düzenlenmiştir.

Toplumun her kesimine tarımın önemini kavratmak, hayatımızdaki yeri hususunda toplumsal bilinç oluşturarak duyarlılığı arttırmak, tarım sektöründe çalışanları kültürel aktivitelerle buluşturarak motivasyonlarını yükseltmek, insanların dikkatini tarıma çekmek amacıyla gerçekleştirilen serginin Samsun'da da tarım için faydalı sonuçlar oluşturacağı beklenmektedir. Serginin açılış konuşmasını yapan İl Müdürümüz Kadir GÜVEN "Tarım; insanın en soylu davranışıdır. Fotoğraflar; insanların duyduklarını, gördüklerini, düşündüklerini, üzüntülerini, sevinçlerini yaşadığı ana ve geleceğe aktarmaktadır. Fotoğraf sanatının ise bir aktiviteyi dondurup çerçevlendirerek ölümsüzleştirmektedir. Dikkat ettiğim kadarıyla çekilmiş olan resimler hakikaten son derece güzel. tarımla hiç ilgisi olmayan insanların bile tarıma ilgisini çekecek olan resimler. Bu serginin Samsun ve ülkemiz açısından hayırlı ve uğurlu olmasını diliyorum." demiştir.

Bakanlığımızca düzenlenen 2. Tarım ve İnsan Fotoğraf Yarışmasına, 7-88 yaş arasında toplam 480 kişi 2 bin 98 eserle katıldı. Yarışmaya genel kategoride 278 katılımcı 1207, çiftçi kategorisinde 24 katılımcı 102, öğrenci kategorisinde 113 yarışmacı 491 ve personel kategorisinde ise 65 katılımcı 298 eserle katılmıştır.



5. SAMSUN TARIM FUARI

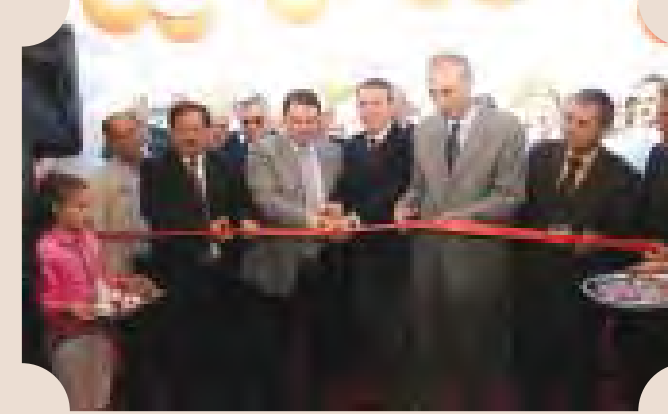
GERÇEKLEŞTİRİLDİ

Bölgesinin merkezinde olması, Rusya, Gürcistan, Ukrayna, Azerbaycan gibi pazarlara ulaşmada olanaklara sahip olması her geçen gün önemini de artırmaktadır.

Son yıllarda Samsun'daki gelişmelerin tarım sektöründe de yaşanması, bugüne kadar yapılan çalışmaların meyvesi olarak görülmektedir. Özellikle üretimde söz sahibi olduğumuz kışlık sebze konusunda ihracat imkânlarının geliştirilmesi noktasında fuarlarda kurulan bağlantıların sektöre katkı sağlayacağını ummaktayız.

İlimizin tarımsal yapısındaki değişimlere paralel olarak, Bakanlığımızca yürütülmekte olan pek çok proje ilimizde uygulanmakta, pek çok çalışmada ülkemizde öncü olmuş durumdayız. Hayvancılığımızda son yıllarda yaşadığımız değişimlerle kültür ırkı sığır potansiyelimizi de artırmış bulunmaktayız. Kısacası tarımın her safhasında Samsun'un ağırlığı hissedilmektedir. Üreticilerimizdeki bilinç düzeyinin artmasına paralel olarak da tarımsal üretim, verim ve çeşitlilik de artmaktadır. İlimizde düzenlenen SAMTARIM Fuarı ile de ilimizdeki tarım sektörünün paydaşları da ülkemizde ve dünyada yaşanan tarımsal gelişmeleri yakından takip etme olanağına kavuşmaktadırlar.

Son olarak şunu belirtmek isterim ki çağımızdaki gelişmişliğin en önemli göstergelerinden biri, düzenlenen fuarlar olmaktadır. Bu anlamda ilimiz tarımındaki gelişmelerin öncüsü, destekleyicisi ve en önemlisi işaret fişeği olan SAMTARIM Fuarının ilimiz, bölgemiz ve ülkemiz tarımına hayırlı olmasını diliyorum" dedi.



Dünyada ve Ülkemizdeki yeniliklerin çiftçilerimiz, üreticilerimiz, teknik elemanlarımız ve tüm tarım kamuoyu ile paylaşılmasında fuarların önemi oldukça fazladır. Karadeniz bölgesinde bir ilk olma özelliği taşıyan ve bu yıl beşincisi düzenlenen tarım fuarı ilimizde SAM-TARIM (Samsun Tarım-Hayvancılık, Ziraî Donatım ve Gıda Fuarı) adı altında 06 - 09 Ekim tarihleri arasında Samsun Sevgi Park Fuar alanında açılmıştır.

Teknik elemanlarımızın ve çiftçilerimizin tarım sektöründe ortaya çıkan yenilikleri yerinde görmeleri ve tohumculuktan, fide yetiştiriciliği, damlama sulama sistemleri, gübreleme metotları, tarımsal alet ve ekipmanları, süt sağım makineleri, ilaçlama ve seracılığa kadar çok geniş bir yelpazeyi içine alan sektörün üretici ve tüketicisini bir araya getirmek amacıyla düzenlenen fuara İl Müdürlüğümüzde bir stant açarak katılmıştır.

Stant'ımızda çiftçilerimiz tarafından ihtiyaç duyulan hemen hemen bütün tarımsal konularda liflet ve kitapçıkları ücretsiz olarak temin edilmiş, üreticilerimizin ihtiyaç duydukları konulardaki bilgi eksiklikleri konu uzmanı elemanlarca anında cevaplandırılmıştır.

Fuar açılışına Samsun Vali Yardımcısı Mustafa ÖZER, OMÜ Ziraat Fakültesi Dekanı Mehmet KURAN, Gıda, Tarım ve Hayvancılık İl Müdürü Kadir GÜVEN ile çok sayıda kurum amiri ve vatandaş katılmıştır.

Açılışta bir konuşma yapan İl Müdürümüz Kadir GÜVEN, "Tarımsal faaliyetlerde elde edilen ürünlerin pazarda yer bulmasının en önemli ayağı olan tanıtım ve pazarlamanın zirve noktası fuarlardır. Sektörün tüm paydaşlarının bir araya gelmesine olanak tanıyan fuarların, ilimizde düzenlenmesi ve her geçen yıl gelenekselleşmesi bu konuya olan inancımızı artırmakta, çabalarımıza ivme kazandırmaktadır. Samsun'un konumu itibarıyla Karadeniz



SAMSUN SAM-GIDA 2011

13 EKİM'DE AÇILDI

Samsun'da bu sene ikincisi düzenlenen Samsun Gıda ve Teknolojileri Fuarı, 13-16 Ekim 2011 tarihleri arasında Sevgi Park Fuar Alanı'nda 56 firmanın katılımı ile ziyaretçilere açılmıştır.

Açılışını Samsun Vali Yardımcısı Sayın Mustafa ÖZER' in yaptığı fuarda, Gıda Tarım ve Hayvancılık İl Müdürlüğümüzde bir stant açtı. Standımızda ziyaretçilere Gıda ve Tarım konularını içeren broşür, liflet, SAMTİM dergisi ve çeşitli ikramlarda bulunuldu.

Açılıştaki bir konuşma yapan İl Müdürümüz Sayın Kadir GÜVEN "Karadeniz bölgesinde tek olma özelliği taşıyan ve gıda sektörünün önemli buluşma noktalarından biri olan gıda fuarında süt ve süt ürünlerinden bakliyat, baharat, doğal ürünler, kuru yemişler, salçalar, soslar, bebe gıdaları, un ve unlu mamuller ile dondurma ürünlerine kadar geniş bir yelpazede katılımın sağlanması ilimiz açısından gurur kaynağıdır.

Yöresel markaların oluşumu ve tanıtımında gıda fuarlarımızın önemi çok büyüktür. Bilhassa ilimizde salça, konserve ve balık işleme alanlarında faaliyet gösteren ilimiz müteşebbislerinin markalaşması ve bu markaları uluslararası arenaya taşıması en büyük arzumuz olduğunu belirtti".

Dört gün açık kalan gıda ve teknolojileri fuarını çok sayıda vatandaşımız ziyaret etti. Gıda ve Teknolojileri Fuarı'na Samsun Vali Yardımcısı Sayın Mustafa ÖZER, Gıda Tarım ve Hayvancılık İl Müdürü Kadir GÜVEN, İl Genel Meclisi Başkanı Mustafa KARAKURT, Ticaret ve Sanayi Odası Başkanı Salih Zeki MİRZAOĞLU, işadamları ve çok sayıda davetli katıldı.



16 EKİM DÜNYA GIDA GÜNÜ

KUTLANDI

16 Ekim Dünya Gıda Günü Kutlamaları Gıda Tarım ve Hayvancılık İl Müdürlüğümüz ve İl Milli Eğitim Müdürlüğümüz organizasyonunda, Atakum İlçesinde bulunan Fahrettin ULUSOY ilköğretim okulunda gerçekleştirilmiştir.

17 Ekim Pazartesi saat 15:00 ila 17:00 arasında gerçekleşen kutlamalarda Birleşmiş Milletler Gıda ve Tarım Örgütü'nün (FAO) açıkladığı, bu yıl ki tema olan "Global Gıda Fiyatları - Krizden İstikrara" konusu ifade edildi.

Etkinlikte Gıda, Tarım ve Hayvancılık İl Müdürümüz Sayın Kadir GÜVEN de günün anlam ve önemini belirten bir konuşma yaptı. Konuşmasında öğrencilere " İsrafın önlenmesi ve Gıdanın muhafazası" konusunda açıklayıcı bilgiler verdi. Okul Müdürü Sayın Osman TURAN'ın konuşmasında "Gıda konusunda Dünyanın kendi kendine yetebilecek bir ülke olduğumuz" vurgulandı.

Gıda ve Yem Şube Müdürlüğü elemanlarından Gıda Kontrolörü Mustafa KOCAMAN "Gıda Nedir?" konulu sunumu ilgiyle izlendi. Öğrenciler kendilerine sunulan kırtasiye hediyelerinin yanında ikramları heyecanla tükettiler.



GÖREV ve YER DEĞİŞİKLİĞİ

Bakanlığımızın yeniden yapılanma sürecine paralel olarak İl Müdürlüğümüzde de bir takım değişiklikler gerçekleşmiştir. Bu süreçte Bitkisel Üretim ve Bitki Sağlığı Şube Müdürü Yüksek Ziraat Mühendisi Fikret SÖNMEZ'in emekliğe ayrılması ile boşalan Bitkisel Üretim ve Bitki Sağlığı Şube Müdürlüğü görevine, Tarımsal Altyapı ve Arazi Değerlendirme Şube Müdürlüğü görevini yürüten Ziraat Mühendisi Gürsel BALCI, Tarımsal Altyapı ve Arazi Değerlendirme Şube Müdürlüğüne de Harita Mühendisi Aytül DURUKAN görevlendirilmiştir.

639 sayılı Gıda, Tarım ve Hayvancılık Bakanlığının Teşkilat ve Görevleri Hakkında Kanun Hükmünde Kararname ile Samsun Tarım Reformu Bölge Müdürlüğü kapatılarak Samsun Gıda, Tarım ve Hayvancılık İl Müdürlüğü ile birleştirilmiştir. Kapatılan Tarım Reformu Bölge Müdürlüğü personeli 12.10.2011 tarihinde Atakum'daki hizmet binasından Gıda, Tarım ve Hayvancılık İl Müdürlüğümüz hizmet binasına taşınmışlardır. Mülga Tarım Reformu Bölge Müdürlüğünün yürüttüğü işler Gıda, Tarım ve Hayvancılık Bakanlığı bünyesindeki Taşra Teşkilatının Kuruluşu, Görevleri ile Çalışma Usul ve Esaslarını Hakkındaki Yönergede belirtildiği



üzere Tarımsal Altyapı ve Arazi Değerlendirme Şube Müdürlüğü bünyesinde yürütülecektir.

Atakum Gıda Tarım ve Hayvancılık İlçe Müdürlüğümüz 12 Ekim 2011 Çarşamba gününden itibaren Mimar Sinan Mahallesi Adnan Menderes bulvarı No:165 (Eski Atakum Belediye Binası-Gıda Kontrol Laboratuar Müdürlüğü arkası) adresinde hizmet vermeye başlamıştır.

İlkadım Gıda Tarım ve Hayvancılık İlçe Müdürlüğümüz 03 Ekim 2011 Pazartesi gününden itibaren Hançerli Mahallesi Atatürk Bulvarı üzerinde bulunan, İlkadım Kaymakamlık binasının 1. katında hizmet vermeye başlamıştır.

KARNABAHAH YETİŞTİRİCİLİĞİ TARLA GÜNÜ DÜZENLENDİ

25 Ekim 2011 tarihinde Bafra Kaygusuz köyünde Şükrü ARSLAN'ın tarlasında, 15 değişik karnabahar çeşidi ile kurulan demonstrasyonun sonucunu üreticilere göstermek amacıyla karnabahar yetiştiriciliği tarla günü düzenlendi.

Tarla gününde Özel bir firma yetkilisi Tolga TABUR, İl Gıda Tarım ve Hayvancılık Müdürü Kadir GÜVEN ve Bafra Kaymakamı Ali KATIRCI'nın konuşmalarının ardından, Karnabahar parselleri gezildi. Tarla gününe İlçe Protokolü, İl ve İlçe Gıda Tarım ve Hayvancılık Müdürlüğü teknik elemanları, birlik başkanları, çok sayıda çiftçi ve basın mensupları katıldı.

Konu ile ilgili olarak Samsun Gıda-Tarım ve Hayvancılık İl Müdürü Kadir GÜVEN, yaptığı konuşmada "Bafra ilçesi yazlık ve kışlık sebze üretiminde Türkiye genelinde önemli bir paya sahiptir. Özellikle 80 bin dekarlık kışlık sebze üretimi ile Türkiye genelinde ön planda yer almaktadır. İlçemizde üretilen kışlık sebze

25.000 dekarlık üretimi ile Beyazbaş lahanası, 22.000 dekarlık üretimi ile kırmızı baş lahanası ön sıralarda yer alırken 8.000 dekarlık üretimi ile de karnabahar yetiştiriciliği dikkat çekmektedir. Kışlık sebze üretiminin ilçe ekonomisine yıllık katkısı ortalama 80 - 100 milyon liradır. İlçemizde son yıllarda mart, nisan dönemlerinde beyazbaş ve kırmızıbaş lahanası ihracatı yapılmakta olup 2011 yılında bu rakam 900 ton olarak gerçekleşmiştir." dedi.

Ayrıca bu demonstrasyonla, çeşitlerin bölgeye uyumu, verim özellikleri, hastalıklara dayanıklılığı ve hangi çeşidin bu özellikleri azami ölçüde sahip olduğu çiftçilerimize gösterilmiştir. Diğer taraftan söz konusu arazide İyi Tarım Uygulamaları yapılmakta ve ÇATAK Projesi uygulanmaktadır, çiftçimizin İyi Tarım Uygulamasından dekar başına 20 TL, ÇATAK Projesi kapsamında olması nedeniyle dekar başına 135 TL Bakanlığımızdan destek almıştır.



SAMSUN İLİ DAMIZLIK KOYUN KEÇİ YETİŞTİRİCİLERİ BİRLİĞİ OLAĞANÜSTÜ GENEL KURUL TOPLANTISI

Samsun İli Damızlık Koyun ve Keçi Yetiştiricileri Birliğinin Olağanüstü Genel Kurul Toplantısı 07.10.2011 tarihinde Samsun Gıda, Tarım ve Hayvancılık İl Müdürlüğü Sosyal Tesislerinde yapıldı.

Genel Kurul Toplantısına Gıda, Tarım ve Hayvancılık İl Müdürü Kadir GÜVEN, Kırsal Kalkınma ve Örgütlenme Şube Müdürü Recep KIRBAŞ, Hayvan Sağlığı, Yetiştiriciliği ve Su Ürünleri Şube Müdürü Dr. Habib MURUZ, Bakanlık Temsilcileri ve çok sayıda üye katılmıştır.

Genel Kurulda bir konuşma yapan Gıda Tarım ve Hayvancılık İl Müdürü Kadir GÜVEN yaptığı açıklamada, 5996 sayılı Veteriner Hizmetleri, Bitki Sağlığı, Gıda ve Yem kanununa göre Bakanlık tarafından çıkarılan 08.04.2011 tarih ve 27899 sayılı Resmi gazetede yayınlanarak yürürlüğe giren İslah Amaçlı hayvan yetiştirici birliklerinin kurulması ve hizmetleri hakkında yönetmelik esasları hakkında kısaca bilgiler verdi. Ayrıca örgütlenmenin önemi üzerinde durarak, birlik, beraberlik ve dayanışmanın önemini vurgulayarak, dayanışma ile sorunların kolaylıkla halledilebileceği, birçok zorluğun bu sayede aşılabileceğini beyan etmişlerdir.

Daha sonra Gündem maddeleri görüşüldükten sonra toplantı sona ermiştir.



SAMSUN MİLLETVEKİLİ SAYIN AKİF ÇAĞATAY KILIÇ'TAN MÜDÜRLÜĞÜMÜZÜ ZİYARET

Samsun Milletvekili Sayın Akif Çağatay KILIÇ, İl Müdürlüğümüzü ziyaret ederek Müdürlüğümüzün çalışmalarını hakkında İl Müdürü Kadir GÜVEN'den bilgi aldı.

Kadir GÜVEN Samsun'da tarım sektöründe, bugüne kadar yapılan çalışmalar ve bundan sonra yapılacak olan çalışmalar hakkında detaylı bilgi verdi.

Samsun Milletvekili Akif Çağatay KILIÇ ise "Hükümetimiz iktidar olduğundan beri tarım sektörüne gereken önemi vererek cumhuriyet tarihinde görülmemiş desteklerle üreticilerimiz desteklenmiş ve bunun sonucu olarak tarımsal üretimimiz üç katına çıkmıştır ve üreticilerimizi imkanlar ölçüsünde desteklemeye devam edeceğimizi" söyledi.



YENİ SİLAJLIK MISIR ÇEŞİDİ GÖZ DOLDURDU

İl Müdürlüğümüz ve Alaçam Gıda, Tarım ve Hayvancılık İlçe Müdürlüğü ile müşterek yürütülen bir Demonstrasyon çalışması kapsamında, ilçeye bağlı Gökçeboğaz Köyünde üretici Mehmet Cengiz SEZGİN'e ait 11 dekarlık arazide kurulan, Silajlık Mısır Çeşit Demonstrasyonu alanında; Karadeniz Tarımsal Araştırma Enstitüsü ve Sakarya Tarımsal Araştırma Enstitüsü tarafından ortak geliştirilip tescil ettirilen SAMADA 07 çeşidi ile birlikte bölgede yaygın olarak kullanılan yerel çeşitler mukayeseli olarak ekilmiş ve 21.09.2011 günü yapılan hasat ölçümlerinde Samada 07 çeşidi dekara 8 ton verimle ezici bir performans göstermiştir.

Tarla bitkileri programının teknik sorumluları, ziraat mühendisi M.Rasi UYSAL, Tufan AYDIN ve Kaan ALTAŞ tarafından yürütülen çalışma sonucunda; Alaçam bölgesinde uzun yıllar ortalamalarına göre dekardan 4 ton civarlarında silajlık özellikte mısır verimi elde edilebildiği, yürütülen bu çalışma kapsamında Samada 07 çeşidinin yerel çeşitlerle eşit yetiştiricilik şartlarında ekildiği, hasata kadar geçen süreçte Samada 07 çeşidinin önemli vejetasyon üstünlüğü gösterdiği; ortalama 3,5 - 4,0 metre boy yapan çeşidin sap kalınlığı, yatmaya mukavemet ve homojen dane olgunlaşması yönüyle de belirgin bir fark yarattığı belirtilmiştir. UYSAL, AYDIN ve ALTAŞ, elde edilen hasat değerlerine göre; Samada 07 çeşidinden dekara 8 ton verim elde edildiği, demontre edilen diğer çeşitlerden ise 4,0 - 4,5 ton verim elde edildiği, Samada 07 çeşidinin belirgin üstünlüklerinden birisinin de silaj için hasat



olgunluğuna
geldiğinde bitkilerde
hiçbir sararmanın görülmemiş olduğu
vurgulanmıştır.

İl Müdürümüz Sayın Kadir GÜVEN ise; "Samsun ilinin hayvan varlığı bakımından Türkiye'de ilk sıralarda yer aldığı, hayvancılıkta karşılaşılan en büyük problemlerden birinin de kaliteli kaba yem açığı olduğunu belirterek; silo yemler ve silaj yapımı bu açığı gidermede en önemli seçeneklerden biri olduğunu ifade ederek, yapılan bu çalışma ve bu kapsamda elde edilen yüksek silaj veriminin bölge için çok önemli bir gelişme sayılabileceğini" belirtmiştir. Gıda, Tarım ve Hayvancılık İl Müdürü Kadir GÜVEN, Samada 07 çeşidinden dekar başına elde edilen 8 ton'luk verimin bölge ortalamalarının çok üzerinde olduğunu, bu çeşidin kısa zamanda il genelinde yaygınlaşacağını ifade ederek, bu yöndeki üretici taleplerinin destekleneceğini sözlerine eklemiştir.



SU ÜRÜNLERİ EĞİTİM VE BİLGİLENDİRME TOPLANTISI

Bakanlığımızca yürütülen Su Ürünleri Avcılık ve Kontrol Hizmetleri ile ilgili olarak Samsun Gıda Tarım ve Hayvancılık İl Müdürlüğü'nün ev sahipliğinde Karadeniz'e komşu Artvin, Trabzon, Rize, Ordu, Giresun, Sinop, Zonguldak, Bartın, Sakarya, Kastamonu ve Düzce illerinin katılımı ile gerçekleştirilen bilgilendirme toplantısı 28-29 Eylül 2011 tarihleri arasında Samsun'da gerçekleştirildi.

Toplantıya Bakanlığımız; Balıkçılık ve Su Ürünleri Genel Müdürlüğü'nden Avcılık ve Kontrol Daire Başkanı Sayın Turgay TÜRKYILMAZ, Mühendis Hamdi ARPA ile söz konusu illerin Hayvan Sağlığı, Yetiştiriciliği ve Su Ürünleri Şube Müdürleri ile Su Ürünleri Mühendisleri katıldı. İki oturum şeklinde yapılan Toplantının öğleden önceki oturumunda Daire Başkanı Sayın Turgay TÜRKYILMAZ tarafından su ürünleri potansiyelinin sürdürülebilirliğini sağlamak amacıyla yürütülecek avcılık kontrol ve denetim prosedürleri hakkında katılımcılara bilgi verildi. Öğleden sonraki bölümde ise Karadeniz de su ürünleri avcılık ve kontrol uygulamalarında karşılaşılan sorunlar ve çözüm önerileri tartışıldı. Katılımcılar ile Samsun Bölgesi Su Ürünleri Kooperatifleri Birliği Başkanı ve yönetim kurulu üyeleriyle akşam yemeğinde bir araya gelerek karşılıklı fikir alışverişinde bulunuldu. Toplantının 2. Gününde tüm katılımcılarla birlikte Samsun Büyükşehir Belediyesi Su Ürünleri Balık Halinde gece saat 02:30 da bir denetim yapıldı. İl temsilcileri yapılan denetimin ve uygulamanın kendileri için oldukça faydalı olduğunu dile getirdiler.



TOPLU BASINÇLI SULAMA PROJELERİ MEYVELERİNİ VERİYOR

İstatistiki verilere göre ülkemiz su zengini bir ülke değildir. Yağış rejimi değiştirilemeyeceğine göre tek çıkar yol sulama yatırımları yapmak ve sulamanın fazla su kullanılmayan yöntemlerle yapılmasını sağlamaktır. İşte bu aşamada Bakanlığımız devreye girerek Kırsal Kalkınma Yatırımlarının Desteklenmesi Programı kapsamında köy bazlı sulama tesislerinin modern basınçlı toplu sulama tesisine dönüştürülmesine yönelik iyileştirme ve geliştirme yatırımlarını desteklemektedir.

Konuyla ilgili olarak bir açıklama yapan Samsun Gıda Tarım ve Hayvancılık İl Müdürü Kadir Güven "Proje ile sulama alanında hali hazırda sulanamayan alanların sulama imkânına kavuşacağını sulanan alanlarda ise sulama etkinliğinin artacağını bu sayede su kayıpları minimuma indirileceğini ve en önemlisi de yüzey erozyonunun engellenmesinden dolayı toprak kayıpları önlenecektir. Bu durumda da uzun vadede alanın verimliliğinin ve yaşanabilirliğinin korunmuş olacağını belirtmiştir. Etkili ve verimli bir sulama ile alanda meyve ve sebze gibi katma değeri yüksek diğer ürünlerin yetiştirilebilmesi de mümkün hale geleceğini vurgulayan Güven; Bu durum sonuç olarak üreticilerin gelir ve refahını olumlu yönde geliştirecek, proje sayesinde kırsalda yaşayan halkımızın ekonomik gücü artacak ve köyden kente göç engellenebileceğini" belirtmiştir.

İlimizde bugüne kadar 3. etap da 1 adet, 5. etapta 3 adet olmak üzere toplam 4 adet toplu basınçlı sulama projesi bitirilmiş olup, 6. Etap da halen 4 adet proje devam etmektedir. Devam eden projelerle birlikte toplamda 17.410 da. arazi kapalı sistem toplu basınçlı sulamaya açılmıştır. Projelerin toplam tutarı (KDV hariç) 6.156.577 TL olup hibeye esas kısmına %75 Kırsal Kalkınma Yatırımlarını Destekleme Programı kapsamında destek verilmektedir.



Refik YILMAZ
Tekniker

ZEKAMETRE

1. Ahmet 13. sokakta oturmaktadır. Evinin numarası 13-1300 arasındadır. Mehmet numarayı öğrenmek ister.

Mehmet sorar: "Evinin numarası 500'den küçük mü?"

Ahmet cevap verir ama yalan söyler.

Mehmet sorar: "Evinin numarası bir tamsayının karesi mi?"

Ahmet cevap verir ama yalan söyler.

Mehmet sorar: "Evinin numarası bir tamsayının küpü mü?"

Ahmet cevap verir ve doğruyu söyler.

Mehmet der ki: "Eğer evinin numarasının ikinci basamağının 1 olup olmadığını söylersen sana sayıyı söylerim"

Ahmet cevap verir ve Mehmet sayıyı söyler ama Mehmet yanıltmıştır.

Ahmet'in evinin numarası kaçtır?

2. Öğretmen öğrencilere; "Önümüzdeki hafta sizi sınav yapacağım. Fakat sınav öyle bir gün olacak ki, okula geldiğinizde o günün sınav günü olacağını asla tahmin edemeyeceksiniz." demiş.

Öğretmen hangi gün sınav yapmış olabilir?...

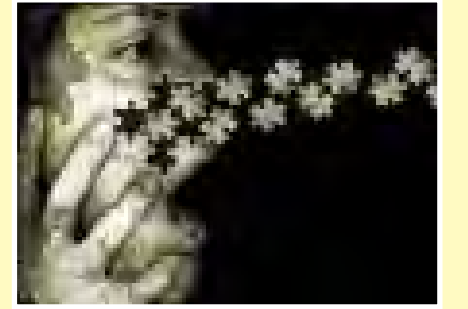
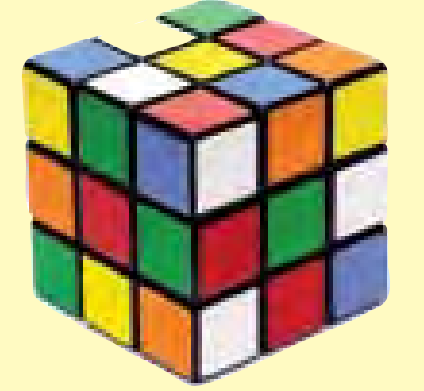
3. 27 - 9145 - 10989201 - ?

Soru işareti yerine gelecek rakamı bulunuz?

4. U, İ, E, İ, F, ?

Soru işareti yerine hangi harf gelmelidir?

5. Plazo De Mayo'da güzel ve şık bir kadına telefon numarasını sordum. O da bana dedi ki: "4. ve 5. rakamlar mükemmel bir kare oluşturur. 6. ve 7. rakamlar da öyle. İlk üç rakama gelince, mükemmel bir küp oluşturur, ve üstelik öbür dört rakamın çarpımına eşittir. Beni arasana." Telefon numarası kaç?



4+5 = 9
4x5 = 20
5-4 = 1
10117721118710 yazdığımızda yanıt Yan yana
1 olmalıdır.

Cevap 4.

Soru işareti yerine

hangi harf

gelmelidir? Soru

cümlesindeki

kelimelerin son

harflerinin

U, İ, E, İ, F, ?

Cevap 5.

2164916 veya 2161649

1+0 = 1
1x0 = 0
1-0 = 1
9+8 = 17
9+8 = 14
9x8 = 72
9-8 = 1
9+2 = 11
9x2 = 18
9-2 = 7
0+1 = 1
0*1 = 0
1-0 = 1

4+5 = 9
4x5 = 20
5-4 = 1
10117721118710 yazdığımızda yanıt Yan yana
1 olmalıdır.

Cevap 3.

Sorunun orijinal

yanıtı:

9+8 = 17

9+8 = 14

9x8 = 72

9-8 = 1

9+2 = 11

9x2 = 18

9-2 = 7

Cevap 2. Öğretmen düşününce için, herhangi bir gün son gün sınav yapamaz, çünkü o gün geldiğinde da öğrencilere asla tahmin etmediği bir gün olur.

Cevap 3.

Sorunun orijinal

yanıtı:

9+8 = 17

9+8 = 14

9x8 = 72

9-8 = 1

9+2 = 11

9x2 = 18

9-2 = 7

Cevap 1. Yalancı Ahmet.. Birinci soruya hayır, ikinciye hayır, üçüncüye evet (doğru) demiş.. Mehmet'in elinde 512 ve 1000 kalmış.. İkinci rakam 1 ya da değil sonuç yanış.. Demek ki: doğru yanıtlar, evet, evet ve evet... En az iki basamaklı olduğunun da düşünerek: 64 numara...

Cevap 2.

Soru işareti yerine

hangi harf

gelmelidir? Soru

cümlesindeki

kelimelerin son

harflerinin

U, İ, E, İ, F, ?

Cevap 5.

2164916 veya 2161649

HAYATTAN KESİTLER

Refik YILMAZ
Tekniker

Sokrat Ölüme mahkum edildiğinde, eşi
- Haksız yere öldürülüyorsun, diye ağlamaya başlayınca, Sokrat:
- Ne yani, demiş. Birde haklı yere mi öldürülseydim!

Dünya nimetlerine ehemmiyet vermeyen yaşayış ve felsefesiyle
ünlü filozof Diyojen, bir gün çok dar bir sokakta zenginliğinden
başka hiçbir şeyi olmayan kibirli bir adamla karşılaşır. İkisinden
biri kenara çekilmedikçe geçmek mümkün değildir.. Mağrur
zengin, hor gördüğü filozofa: "Ben bir serserinin önünden kenara
çekilmem" der. Diyojen, kenara çekilerek gayet sakin şu karşılığı
verir:

- Ben çekilirim!!

Bir şemsiye tamircisi, yazmış olduğu şiirleri incelemesi için
Sheakspere' a gönderdiğinde, ünlü yazarın cevabı şu olur:

- Dostum siz şemsiye yapın, hep şemsiye yapın, sadece şemsiye
yapın.

Meşhur bir filozofa:

- Seryet ayaklarınızın altında olduğu halde neden bu kadar
fakirsiniz? diye sorulduğunda:

- Ona ulaşmak için eğilmek lazım da ondan, demiş.

Dostlarında biri, Fransız kralı 15. Lui' ye:

- Majesteleri, demiş. Akıl vergisi almayı hiç düşündünüz
mü? Hiç kimse budalalığı kabul etmeyeceğine göre,
herkes böyle bir vergiyi seve seve öder.

Kral, alaylı alaylı gülererek:

- Hakikatten enteresan bir fikir, cevabını vermiş. Bu
buluşunuza karşılık, sizi akıl vergisinden muaf tutuyorum.

Kulaklarının büyüklüğü ile ünlü Galile' ye hasımlarından
biri:

- Efendim, demiş. Kulaklarınız, bir insan için biraz büyük
değil mi?

Galile:

- Doğru, demiş. Benim kulaklarım bir insan için biraz büyük
ama, seninkiler bir eşek için fazla küçük sayılmaz mı?

Fransa hükümet ricalinden biri Napolyon' un bir
muharebede tenkide kalkışıp parmağını harita üzerinde
gezdirecek:

- Önce şurasını almalıydınız, sonra buradan geçerek
ötesini zaptetmeliydiniz, gibi fikirler belirtmeye
başlayınca, Napolyon:

- Evet, demiş. Onlar parmakla alınabilseydi dediğin gibi
yapardım.

Bir toplantıda bir genç Mehmet Akif'i küçük düşürmek için:

- Afedersiniz, siz veteriner misiniz? demiş. Mehmet Akif hiç
istifini bozmadan şu cevabı vermiş:

- Evet, bir yeriniz mi ağrıyordu?

İdam edilmek üzere olan bir mahkuma:

- Diyeceğin bir şey var mı? diye sorduklarında:

- Bu bana iyi bir ders oldu!!



ÖĞRENDİNİZ DE NE OLDU!

Yaşar BUDAK
Ziraat Mühendisi

Erkekler kadınlara göre on kat daha
fazla renk körü olurlar.

Eskimo dilinde kar yağışlarının
farklarını tarif etmek için kullanılan
yirmiden fazla sözcük vardır.

Fareler kusamaz.

Filler zıplayamayan tek memelidir.

Gecen 3500 yılın, sadece 230 yılı
barış içinde yaşanmıştır.

Gözleri açık tutarak hapşırma
imkânsızdır.

Gözlerimiz hiçbir zaman büyümür. Ama
burnumuz ve kulaklarımızın büyümesi asla sona
ermez.

Güney Kore başkenti Seul, Kore dilinde
"başkent" anlamına gelmektedir.

Günışığından daha fazla
yararlanmak için saat
uygulamasını Benjamin
Franklin başlatmıştır.

Günümüzde, evlenenlerin
yüzde ellisi boşanmaktadır.

Hamamböcekleri yaklaşık
olarak 250 milyon yıldır
yaşadıkları halde hiçbir değişime
uğramamışlardır.

Hapşırmanız zaman,
kalbiniz de dâhil olmak üzere bütün vücut
fonksiyonlarınız bir an için durur.

Hapşırırken Burnu ya da Ağzı Kapamak, Felce
Neden Oluyor.

Havuca rengini karoten verir.

Hawaii alfabesinde sadece 12 harf
bulunmaktadır.

Her 25 kişiden biri astım hastasıdır.

Her dört Amerikalıdan biri mutlaka
televizyonda görünüyor.

Her iki taraf da kan bağışında bulunursa,
Paraguay'da düello yapmak yasaldır.

Herhangi bir okyanusun en uzak
olduğu nokta cin'dir.

Hindistan`da oyun kâğıtları yuvarlaktır.

Hindistan'daki yıllık doğum sayısı,
Avustralya'nın toplam nüfusundan fazladır.

Hipopotamlar insandan daha hızlı
koşarlar.



İleri doğru bir adım atıldığında, insan
vücudundaki 54 kas çalışır.

İlk çamaşır makinesi 1907 yılında
Hurley Machine Co. Tarafından pazarlandı.

İnciler sirkede erir.

İnek sütünün ph değeri 6'dır.

İngilizcedeki Wendy ismi, Peter Pan
hikâyesinde kullanılmak üzere
uydurulmuştur.

İngiltere'deki bütün kuğular kraliçenin
malidir.

İnsan beyninin % 80'i sudur.

İnsan beyninin ortalama ağırlığı 1.3kg'dır.

İnsan elinde, en yavaş uzayan
tırnak başparmağınki, en hızlı uzayan
tırnak ise orta parmağınkidir.

İnsan saçı, üç kilo ağırlık
kaldırabilecek
esnekliktedir.

İnsan
vücudundaki en
güçlü kas dildir.

İnsanlar
beyinlerinin
sadece %10'unu
kullanırlar.

İnsanlar
vücutlarında 300 adet kemikle doğuyorlar ama
yetişkin olduklarında bu sayı 206 ya düşüyor.

İnsanlar yaşamları boyunca altı filin ağırlığına
eşit miktarda yiyecek tüketiyorlar.

İnternetin yıllık büyüme yüzdesi 314.000'dir.

Kadınlar erkeklere oranla iki kat fazla göz
kırpar.

Kanada, Kızılderili dilinde "büyük koy"
anlamına gelmektedir.

Kangurular geri geri yürüyemezler.

Kaptan Cook, Antarktika hariç bütün
kıtalara ayak basan ilk insandır.

Kaşları yukarı kaldırmak için
30 kaşı harekete geçirmek
gerekir.

Kediler ultrason seslerini
duyarlar.

Kedilerin beyininde 32 adet kas
vardır.



SAMSUN GEZİSİ

Muharrem YÜKSEL
Ziraat Teknikeri

Atatürk Anıtı : Hükümet Konağı'nın bitişiğinde şehir parkındadır. 19 Mayıs 1919'un anısını ölümsüzleştirmek için 1931'de Samsun Belediyesi tarafından yaptırılmıştır. Avusturyalı heykeltıraş Heinrich Krippel'in eseri olan anıt, 19 Ocak 1932'de törenle açılmıştır. Her yüzü kabartmalı taban üzerine yükselen heykelde Atatürk, üniformalı olarak ve arka ayaklarıyla kuyruğuna dayanıp şaha kalkan atının üzerinde betimlenmiştir.



Büyük Camii: Eski fuar alanının karşısındadır. Batumlu Hacı Ali Efendi tarafından 1884'te yaptırılmıştır. Sultan Abdülaziz'in annesi Pertevniyal Sultan tarafından onartıldığı için Valide Camii adıyla da anılır. Duvarları sarımsı kesme taştan örülen caminin sağ ve solda birer şerefeli iki minaresi yükselir. Son cemaat yeri altı sütun üzerine basan beşik tonozlarla örtülüdür. Basık kubbesinin dört köşesinde kuleler vardır. Kubbenin içi renkli bitkisel ve geometrik motiflerle süslenmiştir. Mihrabı mermerden, minberi ağaçtandır. Minber, yıldız ve madalyon motifli kabartmalarla süslüdür.

İkiztepe : Bafra'nın 7 km kuzeybatısındaki yörede yapılan araştırmalarda İlk Tunç Çağı ve Erken Hitit döneminden kalma pek çok buluntu ele geçmiştir. İkiztepe'yi oluşturan doğal yükseltilerin ilkinde, İlk Tunç Çağı ve Erken Hitit Dönemi denen geçiş çağı yerleşmeleri bulunur. Yapı kalıntıları İkiztepe'de ahşap mimarinin varlığını ortaya koymuştur. Deniz kabuğu ve bitki katkılı kaplar iki renklidir. Üstü yumrulu ya da hayvan biçimli kulplar yaygındır.



Tekkeköy Mağaraları : Samsun'un 14 km doğusundaki Tekkeköy yakınlarındadır. Burada yapılan arkeolojik kazılarda Erken Hitit ve İlk Tunç Çağı kültür katları ortaya çıkarılmıştır. Bulunan eserler arasında seramikler çoğunluktadır. Yöredeki mezarlarda ölülerin yanına seramik, bıçak, kama gibi çeşitli gereçler bırakılmıştır.

Hacı Hatun Camii: Saathane Meydanı yakınındadır. 1694'de Hatice Hatun'un oğlu İbrahim tarafından yaptırılmıştır. Kare planlı caminin taş ve tuğla ile karışık duvarları bir sıvayla kaplıdır. Tek şerefeli minaresi kare kesitli taban üzerinde yükselir.

Sekizgen bir kasnağa oturan tuğladan yapılmış basık bir kubbeyle örtülü olan caminin minberi ağaçtan, mihrabı kireç taşındandır.

Gazi Müzesi: Atatürk'ün 19 Mayıs 1919'da Samsun'a geldiğinde misafir edildiği Palas Oteli, belediye tarafından Atatürk'e hediye edilerek müze haline getirilmiştir. Otelin zemin katı Gazi kütüphanesi olarak hizmete konulurken, üst kattaki çalışma odası, yatak odası, toplantı salonu, derlenen diğer tarihi eşyalarla birlikte Gazi Müzesi olarak düzenlenmiştir.

Kızılırmak Deltası: Kızılırmak Deltası Türkiye'nin, Karadeniz sahilindeki doğal özelliklerini koruyabilmiş en büyük ve en verimli sulak alanıdır. Samsun ilinde, Kızılırmak Nehri'nin denize döküldüğü yerde Bafra, Alaçam, Engiz ilçeleri sınırları içinde kalan alanın Samsun-Sinop Karayolu Kuzeyinde kalan kısmıdır. Samsun-Sinop Karayolunun Kuzeyinde kalan alanda 56.000 hektar genişliğinde delta ovası uzanır. Deltanın doğu sahilinde güller, sazlık alanlar kumullar, su basar çayırlar ile birlikte yaklaşık 12.000 hektar alanı kaplayan sulak alan vardır. Batı yakasında da yaklaşık 1.500 hektar genişliğinde Karaboğaz gölü ve çevre sazlıkları bulunur.

İlk Adım Anıtı: 1981-82 arasında heykeltıraş Hakkı ATAMULU tarafından yapılmıştır. Atatürk'ün Samsun'a ilk ayak bastığı yere yaptırılan anıtta, Atatürk'ün yanında gençliği simgeleyen kız ve erkek figürleri yer alır.

Havza Kaplıcaları: Havza İlçesi, kent merkezindedir. Üç kaynaktan çıkan sular üzerinde Büyük Hamam, Küçük Hamam ve Maarif

Hamamı adıyla üç kaplıca bulunur. Su sıcaklığı 55 derecedir. Havza Kaplıcaları, Bizans dönemi kaplıcalarındandır. Ancak zamanla kullanılabilecek durumlarını yitirmiş ve Selçukluların yeni bir eseri olarak hizmete girmiştir. Havza Kaplıcalarının radyoaktivitesi yüksektir. Sodyumbikarbonatlı, madeni az sularındadır. Her çeşit romatizma, nevralsi, kırık-çıkık, kadın hastalıklarında etkilidir. Cilt ve böbrek hastalıklarında da faydalı, ülkemizin ünlü bir şifa merkezidir. Modern konaklama tesisleriyle, yıl boyunca hizmetini sürdürmektedir.